



SİLİVRİ TEMEL GÖSTERGELER VE İMALAT SANAYİ RAPORU





SİLİVRİ SANAYİCİLERİ ve İŞADAMLARI DERNEĞİ

SİLİVRİ TEMEL GÖSTERGELER VE İMALAT SANAYİ



SİLİVRİ SANAYİCİLERİ ve İŞADAMLARI DERNEĞİ

SİLİVRİ TEMEL GÖSTERGELER VE İMALAT SANAYİ

Aralık 2006

Piri Mehmet Paşa Mahallesi Fikret Gündoğan Sokak
Ersoy İş Merkezi No 26/1 Silivri İSTANBUL
Tel: 0212 727 17 69 Fax: 0212 727 55 20
Mail: silivrisiad@yahoo.com

Bu raporun tamamı ya da bir bölümü
SİAD "Silivri Temel Göstergeler ve İmalat Sanayi"
Referansı yazılmak kaydı ile yayınlanabilir.

Baskı-Grafik Tasarım
Tiglat Matbaacılık A.Ş.
Cumhuriyet Cad. İmamçesme Mevkii No:26 Ayazağa-İstanbul
Tel: 0212 289 54 79 pbx Fax: 0212 289 52 36

ÖNSÖZ

Günümüzde gündemde sıkça tartışılmamasına karşın Avrupa Birliği üyelik sürecinde Türkiye, başta kişi başına gelir olmak üzere bazı ekonomik göstergeler açısından oldukça olumsuz bir görünüme sahiptir. Bu sorun en önemli gizli gündem maddelerinden birisidir. Bu nedenle Türkiye'nin her yöresinde sahip olunan potansiyelin belirlenmesi, bu potansiyelden yararlanmanın yollarının aranması ve geleceğe dönük yol haritalarının oluşturulması gereklidir. Tüm yörelerde yürütülecek bu tür çalışmalar, sonuçta Türkiye'nin gelişmiş ekonomik ve demokratik dünya ile bütünleşmesini kolaylaştıracaktır.

Sivil toplum örgütlerinin önemli sorumluluklarından birisi de buldukları bölgelerin gelişme çabalarına katkı sağlamaktır. Söz konusu yaklaşımı benimseyen Silivri Sanayici ve İş Adamları Derneği bu çalışmayla 1997 yılında yayınlamış olduğu ilk çalışmadan sonra yaşanan gelişmeleri ve Silivri de imalat sanayinin mevcut yapısını ortaya koyarak Silivri'nin gelişme çabalarına katkıda bulunmayı amaç edinmiştir. Çalışmanın hazırlanması aşamasında yöredeki kamu, sivil kurum ve kuruluşlarının, derneklerin ve çeşitli meslek guruplarının temsilcilerinin konuyla ilgili görüşlerinin alındığı toplantılar düzenlenmiştir.

Elde edilen bulgular Silivri'nin birçok alanda Türkiye'nin kalkınmasına önemli ölçüde katkıda bulunacak olanaklara sahip olduğunu göstermektedir. Ancak başta İstanbul olmak üzere birçok önemli merkeze yakınlığına karşın bu potansiyelinden yeterince yararlanılamadığı ortaya çıkmaktadır. İstanbul a yakınlık Silivri için ayırıcı bir üstünlük olmak yerine tehdit unsuru olmuş ve çarpık kentleşme ile birlikte Silivri'nin sorunları daha da büyümüştür. Buna karşın turizm potansiyeli, verimli tarım arazileri, gelişen imalat sanayisi ve doğal kaynakları ile birlikte Silivri ayrıcalıklı bir konumu sahiptir. Silivri'nin Türkiye'nin birçok yöresine göre insan kaynakları açısından önemli üstünlüklere sahip olması ise en önemli özelliği olarak ortaya çıkmaktadır. Bu olgu Silivri'nin girişimcilere önemli üstünlükler kazandırabilecek bir altyapısı bulunduğunu göstermektedir.

"Silivri Temel Göstergeler ve İmalat Sanayi" başlığını taşıyan ve Silivri'nin gelişmesine ve sorunlarının çözümüne katkı sağlamak amacıyla hazırlanan bu çalışmayı yürüten RGA Yönetim Danışmanlık Şirketine, görüş ve önerilerinden yararlandığımız tüm kesimlere, eserlerinden yararlandığımız ve gerekli verilere ulaşılmasında yardımcı olan kişi, kurum ve kuruluşlara teşekkür ederiz.

SİLİVRİ SANAYİCİ VE İŞ ADAMLARI DERNEĞİ

PROJE GRUBU

RGY Yönetim Danışmanlık ve Tur. Ltd. Şti.

Doç. Dr. Ruhi GÜRDAL

Erol BAHÇEGÜL

ARAŞTIRMAYA KATKIDA BULUNANLAR KAMU KURUM VE KURULUŞLAR

Silivri Kaymakamı	Sayın Ali Dursun
Mal Müdürü	Sayın Erdem Kosova
Emniyet Müdür	Sayın Erdoğan Odabaş
İlçe Milli Eğitim Müdürü	Sayın Halis İşler
Nüfus Müdürü	Sayın Gülperi Baysal
Sağlık Grubu Başkanlığı	Sayın Dr. Recai İsenkul
İlçe Tarım Müdürü	Sayın Hasan Güven
Vergi Dairesi Müdürü	Sayın Ahmet Tetik
Halk Eğitim Merkezi Müdürü	Sayın Erdoğan Yılmaz
Bedaş İşletme Müdürü	Sayın Sıddık Çelik
PTT Müdürü	Sayın Hasan Karacan
Türk Telekom Müdürü	Sayın Hüseyin Yıldırım
Esnaf ve Sanatkarlar Odası	Sayın Ali Tabakoğlu

BELEDİYELER

Silivri Belediye Başkanı	Sayın Hüseyin Turan
Selimpaşa Belediye Başkanı	Sayın Ahmet Yağcıoğlu
Celaliye - K.Oba Belediye Başkanı	Sayın Rıdvan Yavuzbilge
Kavaklı Belediye Başkanı	Sayın Hasan Geyiktepe
Ortaköy Belediye Başkanı	Sayın Erdiñ Tabak
Değirmenköy Belediye Başkanı	Sayın Osman Topaç
B. Çavuşlu Belediye Başkanı	Sayın Nazım Subaşı
Çanta Belediye Başkanı	Sayın Tahir Sert
Gümüsyaka Belediye Başkanı	Sayın Hüseyin Agu

KİŞİLER

Anket Sorumlusu	Sayın Feyza Behiye Kaya
Silivri - Siad Sekreteri	Sayın Zuhal Türkün
Grafik Tasarım	Sayın Mehmet Koçali
	Renk Yolu Kimya

SİLİVRİ SANAYİCİ VE İŞ ADAMLARI DERNEĞİ YÖNETİM KURULU

Kadir BARAN	BAŞKAN
Nuri EGELİ	BŞK. YRD.
Hakan KOCABAŞ	GENEL SEKRETER
Fahrettin ÖZGER	SAYMAN
Aydoğın ORAL	ÜYE
Mustafa BALIKOĐLU	ÜYE
Mesut SÖYLET	ÜYE
Mehmet Ali SİPAHİ	ÜYE
Aynur SÜLEYMANOĐLU	ÜYE

SİLİVRİ SANAYİCİ VE İŞ ADAMLARI DERNEĞİ YAYIN KURULU ÜYELERİ

Kadir BARAN
Aydoğın ORAL
Hakan KOCABAŞ
Aynur SÜLEYMANOĐLU
Ali Hakan GÖÇENGİL
Mürsel SERTER
Ercan TAŞ
Mehmet Ali AKALIN
Hüseyin KÖSE

İÇİNDEKİLER

GİRİŞ	1
I. BÖLÜM	
SİLİVRİ EKONOMİK VE SOSYAL GÖSTERGELER	3
Coğrafi Konum	5
Nüfus/Belediyeler	5
Ulaşım	9
Haberleşme	10
Elektrik Enerjisi	10
Doğalgaz	11
Sağlık	11
Eğitim	13
Tarım ve Hayvancılık	14
Turizm	17
Bankacılık	18
Kamu Gelir ve Harcamaları	18
Konut ve İnşaat Ruhsatları	20
Kanalizasyon	22
Ticari İşyerleri	23
İmalat Sanayi	23
II. BÖLÜM	
İMALAT SANAYİ İŞLETMELERİN YAPISI VE GELİŞMELER	27
İşletmelerin Faaliyet Alanı	29
İşletmelerin Kuruldukları Dönemler ve Tüzel Kişilikleri	29
Sermaye Dağılımı	30
Toplam Ciro, İhracat ve İthalat	31
Çalışan Sayısı	31
Cirolar ve Üretimden Satışlar	33
İhracat ve İthalat	34
Kapasite Kullanım Oranları	37
Mal ve Hizmet Alımlarında Tedarikçi Sorunu	38
Teknoloji	39
Yatırım	39
İşgücü Temini	42
Eğitim	43
Kalite Belgeleri	45
Rekabet Gücü	45
Silivri'de İmalat Sanayi İşletmelerinin Sorunları	48
Silivri'de Bulunmanın İmalat Sanayi İşletmelerine Getirdiği Üstünlükler	49
III. BÖLÜM	
SONUÇ VE ÖNERİLER	51
İnsan Kaynakları	53
Kentsel Altyapı	54
İmalat Sanayi	55
Turizm	56
Tarım	57
EK-1	
SİLİVRİ SANAYİ KURULUŞLARI	58

GİRİŞ

Silivri'nin temel göstergelerindeki gelişmeleri ve imalat sanayinin mevcut durumunu inceleyerek sorunları ve bu sorunlara yönelik çözüm önerilerini geliştirmeyi amaçlayan bu çalışma dört bölümden oluşmuştur.

Birinci bölümde Silivri'nin coğrafi konum, kentsel altyapı, sosyal ve ekonomik göstergeler incelenmiştir. Bu bölümde istatistikler yanında daha önce konuyla ilgili yapılan araştırmalardan yararlanılmış ve insan kaynakları, eğitim, sağlık, kamu gelir ve harcamaları, turizm, tarım, sanayi vb. ile ilgili gelişmeler üzerinde durulmuştur. Silivri'nin bu konularda sahip olduğu özellikler ortaya konmuştur.

İkinci bölümde yürütülen saha çalışmasına bağlı olarak Silivri imalat sanayi'nin mevcut durumu, güçlü ve zayıf yönleri incelenmeye çalışılmıştır. Silivri İmalat Sanayi'nin çeşitli faktörler açısından rekabet gücünü belirlemeye yönelik saha çalışmasının sonuçları da bu bölümde yer almıştır.

Üçüncü ve son bölümde ise yapılan toplantılardan ve elde edilen verilerden yararlanılarak Silivri'nin mevcut sorunlarının çözümüne ve bölgenin gelişmesine yönelik önerilere yer verilmiştir.

I. BÖLÜM

SİLİVRİ TEMEL GÖSTERGELER

I. BÖLÜM

SİLİVRİ EKONOMİK VE SOSYAL GÖSTERGELER

Coğrafi Konum

Marmara Bölgesinde, İstanbul'un ilçesi olan Silivri bir sahil kentidir. Konumu ve coğrafik özellikleri kısaca aşağıda verilen biçimde tanımlanabilir.

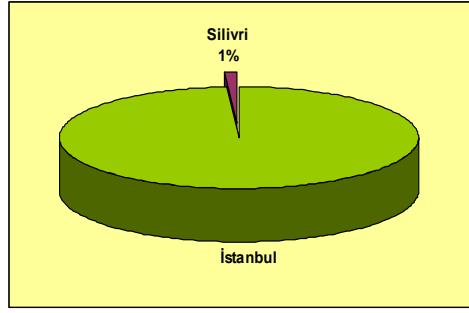
- İstanbul merkezine 67 km uzaklıktadır.
- 41 derece 03 dakika Kuzey Paraleli ve 28 derece 20 dakika Doğu Meridyenlerinin birleştiği noktadadır.
- Doğusunda Büyükçekmece İlçesi, Kuzeyinde Çatalca ilçesi, batısında Çorlu ve Marmara Ereğlisi ilçeleri, güneyinde Marmara Denizi bulunmaktadır. 45 km uzunluğunda sahil şeridine sahiptir.
- 860 km² yüzölçümüne sahiptir. İlçe toprakları genelde az eğimli alanlardır. Yükseklikler 60 metreyi geçmemektedir.
- Önemli akarsu yatakları yoktur. Çanta, Gelevri, Kova, Tuzla dereleri gibi küçük dere ve çaylar bulunmaktadır.
- İklim; ılıman iklim kuşağı özelliklerine sahiptir. Yıllık ortalama yağış miktarı 600- 700 mm ve yıllık ısı ortalaması 13,7 santigrat derecedir. En sıcak ay Ağustos, en soğuk ay Şubat aylarıdır. Yıllık rutubet ortalaması yüzde 77'dir.
- Hakim bitki örtüsü funda ve makidir. Kuzeylere çıktıkça ormanlık alanlar görülmektedir.



Nüfus/Belediyeler

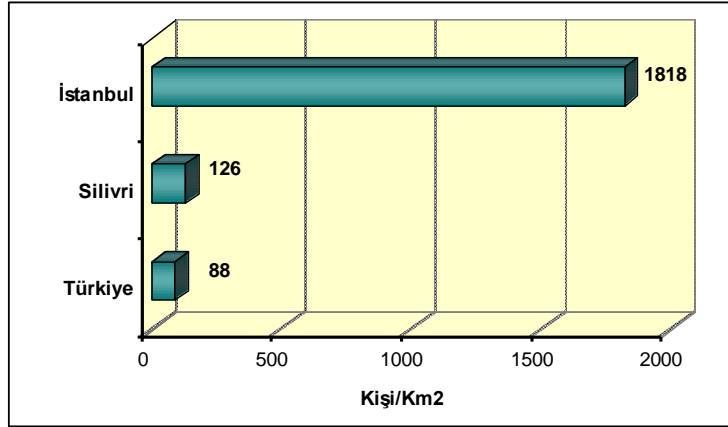
Silivri'nin İstanbul toplam nüfusu içindeki payı %1 düzeyindedir (Grafik-1). İstanbul'daki 32 ilçe içinde daimi ikamet eden nüfus büyüklüğü olarak Şile, Çatalca, Eminönü ve Adalar ilçelerinin önünde yirmi sekizinci sırada yer almaktadır. Ancak yaz aylarında İstanbul'un nüfus yoğunluğu yüksek ilçelerinden birisi konumuna gelmektedir.

Grafik- 1 : Silivri'nin İstanbul Nüfusu İçindeki Payı (%)



Nüfus Yoğunluğu ve Kır/Kent Dağılımı: Silivri daimi ikamet eden nüfus açısından Türkiye ortalamasının üzerinde yoğunluğa sahiptir. Türkiye'de 2000 yılında ortalama olarak kilometrekareye 88 kişi düşerken, Silivri de 1990 yılında 90 kişi/km² olan nüfus yoğunluğu 2000 yılında 126 kişi / km²'e yükselmiştir. Ancak bu değer İstanbul'un 2000 yılında 1818 kişi/km² olan nüfus yoğunluğuna göre düşük düzeydedir (Grafik-2).

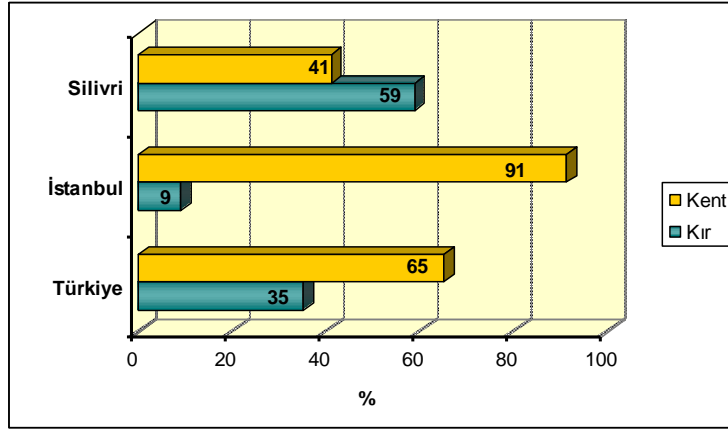
Grafik- 2 : Nüfus Yoğunluğu (2000 Yılı)



Nüfusa yerleşim yerlerine göre bakıldığında, Silivri'nin İstanbul'un ilçesi olmasına karşın kırsal nüfus payının yüksek olduğu ortaya çıkmaktadır. Bu özelliği İstanbul'a yakın olmasına karşın tarım arazilerini bir ölçüde koruyabildiğini göstermektedir.

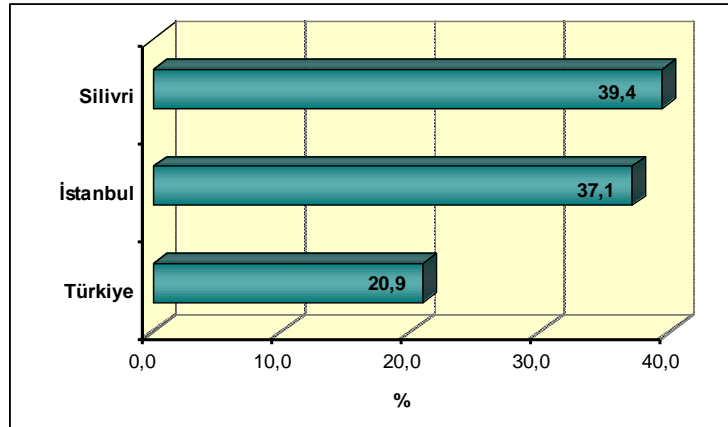
2000 yılında Türkiye genelinde il, ilçe merkezleri ve nüfusu 10000'den fazla olan yerler olarak tanımlanan kent nüfusu oranı % 65 düzeyindedir. Silivri'de 1990 yılında %34 olan bu oran 2000 yılında %41'e yükselmesine karşın Türkiye ortalamasının altındadır (Grafik-3). Bu oran İstanbul'un %91 olan kent nüfusu oranı ile karşılaştırıldığında, Silivri'nin İstanbul'un ilçesi olmasına karşın nüfusun yerleşimi açısından önemli farklılıklara sahip olduğu ortaya çıkmaktadır.

Grafik- 3 :Kır/ Kent Nüfus Dağılımı (%)



Nüfus Artış Hızı: Silivri'nin nüfus yoğunluğu İstanbul'a göre düşük olmasına karşın, nüfus artış hızı 1990- 2000 yılları arasında İstanbul'a göre daha hızlı oranda artmıştır. 1990 ile 2000 yılları arasında Türkiye nüfusu %20,9, İstanbul nüfusu %37,1 artarken, Silivri toplam nüfus artışı %39,4 olmuştur (Grafik-4). 1990- 2000 arasında Silivri nüfus artış hızının Türkiye ortalamasının iki katı olması dikkat çekicidir. Hızla artan nüfusun yarattığı altyapı gereksinimlerine bağlı olarak yerel yönetimlerin kaynak ihtiyacının önemli ölçüde artması söz konusudur.

Grafik- 4 : Nüfus Artış Hızları 1990-2000 (%)



Silivri ilçesi bir merkez belediye (5 mahalle), 8 belde belediyesi ve 18 köyden oluşmaktadır. 2000 yılında toplam 108,085 kişi olan Silivri nüfusunun 44,530 kişisi ilçe merkezinde, 41699 kişisi belde merkezlerinde ve 21886 kişisi ise köylerde yaşamaktadır (Tablo-1)

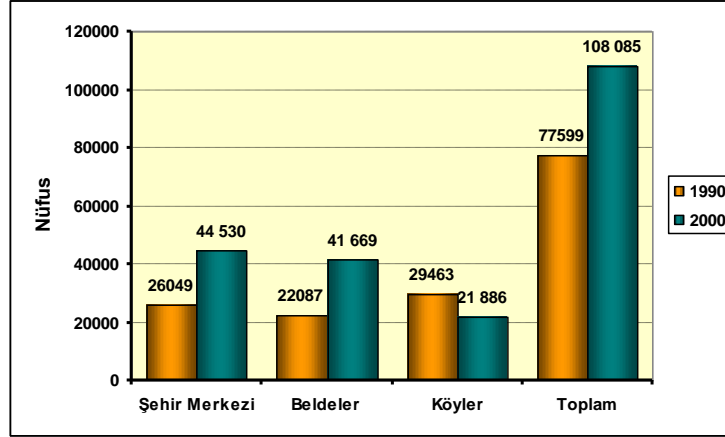
Tablo- 1 : Silivri Nüfusu (2000)

Şehir Merkezi	44530	Köyler	21886
Beldeler	41669	Akören	1454
Çanta	4739	Alipaşa	3796
Celaliye/Kamiloba	6747	Çeltik	1218
Değirmeköy	5110	Fener	2019
Gümüşyaka	5406	Gazitepe	1237
Kavaklı	3867	Kadıköy	1658
Ortaköy	3322	Küçükkılıçlı	275
Selimpaşa	9151	Seymen	1673
Büyükçavuşlu	3327	Yolçatı	473
		Küçüksinekli	210
		Bekirli	298
		Beyciler	1900
		Büyükkılıçlı	1152
		Çayırdere	1361
		Danamandıra	1118
		Kurfalı	736
		Sayalar	851
		Büyüksinekli	457
Silivri Toplam Nüfusu:	108085		

Kaynak: Silivri Kaymakamlığı web sitesi

Köy nüfusu giderek azalmakta ve kırsal alanlardan kentsel alanlara göç yoğunlaşmaktadır. Ancak Silivri kent nüfusu Silivri dışından gelen göç hareketleriyle hızla artmaktadır. 1990'dan 2000 yılına kadar şehir merkezi nüfusu % 71, beldeler nüfusu % 89 artarken, köylerdeki nüfus % 26 azalmıştır. Aynı dönemde toplam nüfus % 39 artmıştır. Köy nüfusu 10 yıllık dönemde 7,577 kişi azalırken kent nüfusu dışarıdan gelen göçlerle birlikte 38,063 kişi artmıştır (Grafik-5)

Grafik- 5 : Yıllara Göre Silivri'nin Kır/Kent Nüfusu (Kişi)



Silivri'nin karşı karşıya olduğu en önemli sorunlarından birisi yaz nüfusunun yarattığı altyapı gereksinimleridir. Silivri'nin 45 kilometreyi bulan sahilleri, yaz aylarında denizden yararlanmak isteyen büyük bir nüfus için çekim merkezi olmaktadır. İlçede çok sayıda yazlık ve turistik tesis bulunmakta, bu nedenle İlçede yaz aylarında önemli nüfus artışı yaşanmaktadır.

Belediyelerin 2005 yılı yaz ve kış aylarındaki tahmini nüfus değişimleri Tablo-2'de görülmektedir. Selimpaşa, Çanta ve Kavaklı'da nüfus yaz aylarında kış aylarına göre çok önemli artış göstermektedir. Mevsimlik nüfus artışı altyapı yetersizliği nedeniyle belediye hizmetlerini güçleştirmekte, kaynak gereksinimini artırmaktadır.

Tablo- 2 : Belediyeler Kış/Yaz Nüfusları (2005)

Silivri Merkez		Ortaköy	
Kış	45000	Kış	8000
Yaz	45000	Yaz	10000
Selimpaşa		Kavaklı	
Kış	15000	Kış	3867
Yaz	45000	Yaz	7500
Değirmenköy		Büyük Çavuşlu	
Kış	5100	Kış	4500
Yaz	5100	Yaz	5000
Çanta			
Kış	7000		
Yaz	22000		

Ulaşım

Silivri E-5 ve TEM (E-6) karayollarının üzerinde bulunmanın yanında, Türkiye'nin en büyük ticaret ve sanayi merkezlerinin girişinde olmanın avantajlarına sahiptir. Gerek karayolu, gerekse deniz yolu ile Marmara Bölgesinin diğer sanayi bölgelerine yakınlığı Silivri'ye coğrafi konum açısından ayrıcalık yaratmaktadır.

Atatürk havaalanı ve Çorlu havalanının varlığı havayolu ile Silivri'ye ulaşımı kolaylaştırmaktadır. Sirkeci-Çerkezköy demiryolu hattı üzerinde Kurfalı, Çayırdere ve K. Sinekli köylerinde bulunan istasyonlardan İstanbul ve Edirne yönüne yük ve yolcu taşınması yapılmaktadır. Ancak deniz yolu taşımacılığında yeterince yararlanıldığı söylenemez.

Karayolu ve denizyolu ile Silivri'nin bazı önemli merkezlere uzaklıklarına bakıldığında Silivri'nin konumunun ulaşım açısından Marmara bölgesinde önemli üstünlüklere sahip olduğu görülmektedir (Tablo-3).

Tablo- 3 :Silivri'nin Bazı Yerleşim Merkezlerine Uzaklığı

Silivri	İstanbul (E5)	İstanbul (TEM)	Tekirdağ	Çorlu	Çerkezköy	Edirne
Karayolu (km)	67	82	68	49	47	164
	İstanbul	Bandırma	Yalova	Çanakkale		
Denizyolu (mil)	45	45	53	105		

Liman: Silivri Liman başkanlığı sorumluluk alanında üç iskele ve bir şamandıra sistemi bulunmaktadır (Tablo-4). Silivri Belediye Başkanlığı tarafından işletilen ve 1000 gros tona kadar olan kuru yük gemilerine hizmet veren Silivri İskelesinin su derinliği 4,5 metredir.

Toplam 255,000 m3 depolama kapasitesine sahip olan BOTAŞ LNG terminali Liman Başkanlığı sahasındaki en büyük tesistir.

Tablo- 4 : Silivri İskele ve Şamandıra Sistemleri

Silivri İskelesi	
İşletici Kuruluş	Silivri Belediye Başkanlığı
İşlevi	1000 Grt altındaki kuru yük gemilerini boşaltma
Su Çekimi	4,5 metre
Botaş LNG İskelesi	
İşletici Kuruluş	Botaş
İşlevi	Sıvılaştırılmış doğalgaz ve motorin boşaltma (boru hattı ile)
Su Çekimi	15,2 metre
Butangaz Şamandıra Sistemi	
İşletici Kuruluş	Butangaz A.Ş
İşlevi	LPG boşaltma (boru hattı ile)
Su Çekimi	16 metre
Karayolları İskelesi	
İşletici Kuruluş	Karayolları Bütüm Depo Şefliği
İşlevi	Asfalt boşaltma (boru hattı ile)
Su Çekimi	4 metre

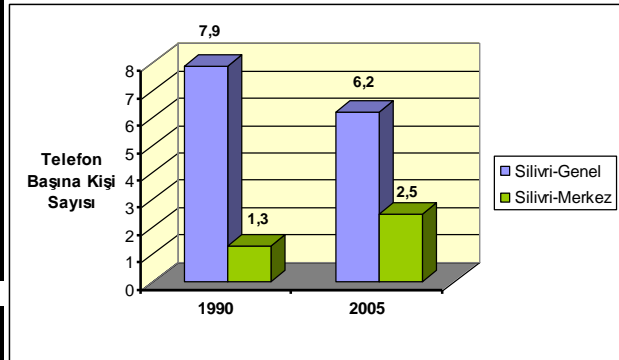
Haberleşme

Silivri'nin haberleşme altyapısı, Türkiye standartlarına göre tatmin edici düzeydedir. 2005 yılında Silivri genelinde 6,2 kişiye, merkezde 2,5 kişiye bir telefon aboneliği düşmektedir. Silivri merkez hariç telefon santralleri yeterli kapasiteye sahiptir (Tablo-5). Silivri merkezde santral kapasitesi yaklaşık abone sayısı kadardır. Tüm beldelerde telefon başına nüfus azalırken, merkez ilçede yüksek göç sonucu 1990 yılında telefon başına 1,3 kişi düşerken 2005 yılında bu oran 2,5 kişiye çıkmıştır (Grafik-6)

Bölgedeki sanayi işletmelerinin ve nüfusun artması nedeniyle santral kapasitelerinin ve data hatlarının çoğaltılması gerekmektedir.

Tablo- 5 : Türk Telekom Haberleşme Hizmetleri

Santraller	Santral Kapasitesi	Abone Sayısı
Silivri	17818	17480
Selimpaşa	7019	5650
Gümüşyaka	5612	4525
Semizkumlar	5120	3813
Parkköy	4686	3808
Uyumkent	2972	2258
Diğer	15661	13348
Toplam	58888	50882
Nüfus/Abone (Toplam)		6,2
Nüfus/Abone (Silivri-Merkez)		2,5

Grafik- 6 : Telefon (Telekom) Başına Nüfus (1990- 2005)

Elektrik Enerjisi

Silivri bölgesi, Silivri merkeze 3,8 km mesafedeki 154/35 kV Alipaşa köyü 100+50 MVA, 23 km mesafedeki 154/35 kV Marmara Ereğlisi Botaş 50 MVA ve 30 km mesafedeki 154/35 kV B. Çekmece Tepelik 2x100 MVA indirici merkezlerinden beslenmektedir.

Silivri'de 75,667 adet sözleşmeli abone bulunmaktadır (Tablo-6). Elektrik enerjisi dağıtımının yetersizliği ve kalitesizliği nedeniyle sanayi kuruluşları kesintisiz ve kaliteli elektrik enerjisi alamamakta, işletmelerde zaman zaman üretim, hammadde ve kalite kayıpları oluşmaktadır. Sorunun çözümü için indirme merkezinden sanayi bölgelerine özel nakil hatlarının çekilmesi gerekmektedir. Elektrik Enerjisi güç ve kalite yetersizliği Silivri'nin en önemli ve ivedilikle çözülmesi gereken sorunlarının başında gelmektedir.

Tablo- 6 : Elektrik Enerjisi Abone Durumu (Adet)

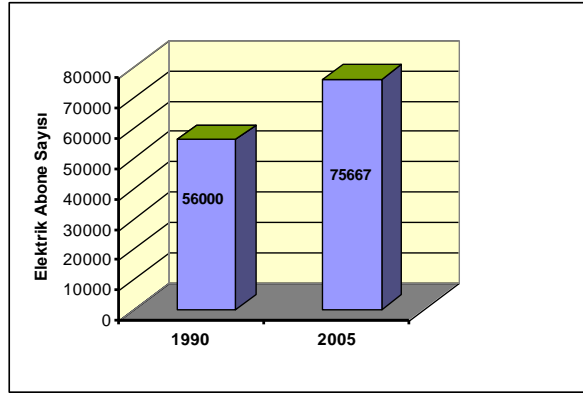
Sözleşmeli Abone	75667
Faal Durumdaki Abone	62786
Faal Durumdaki Şantiye Abonesi	540
Merkez Abone Sayısı	22761
Köy Abone Sayısı	17237
Yazlık Abone Sayısı	21124

Tablo- 7 : Puant Saatte Çekilen Güç

Silivri İndirme Merkezi	37
Botaş İndirme Merkezi	14

Silivri'de elektrik kullanan abone sayısı 1990 yılından 2005 yılına kadar % 35 artmış ve 56,000 olan abone sayısı 75,667'ye yükselmiştir. (Grafik-7).

Grafik- 7 : Elektrik Abone Sayısı/ 1990- 2005



Doğalgaz

Doğalgaz hattı imalat sanayi işletmelerinin yoğun olduğu güzergâhtan geçmemektedir. İGDAŞ işletmelerden doğalgaz hattı çekmek için ek bedel talep etmektedir. Talep edilen bu ek bedel işletmelerin doğalgazdan yararlanmalarının önünde engel teşkil etmektedir.

Tüm yatırım tutarını kendileri karşılayan bölgedeki on bir sanayi kuruluşu TPAO üretim kuyularından doğalgaz almaktadır. Bu hattın EPDK mevzuatı gereği İGDAŞ'a devri gerekmektedir. Bu devir nedeniyle söz konusu sanayi kuruluşları hak kaybına uğramamalıdır.

Sağlık

Silivri'de bir devlet hastanesi, iki özel hastane, 15 sağlık ocağı bulunmaktadır (Tablo-8). Bu tesisler bölgenin sağlık ihtiyacını karşılayabilecek düzeydedir. Ancak ebe, hemşire, sağlık memuru gibi yardımcı sağlık personelinin sayısı ihtiyacı karşılamaktan çok uzaktır. Devlet hastanesinin bina inşaatının bir an önce başlatılarak bitirilmesi öncelikli sorundur.

Yaz aylarında artan nüfus nedeniyle Gümüşyaka'da "bir gün" hastanesinin kurulması gereklidir. Değirmenköy'de kurulma çalışmaları yürütülen 112 Acil Yardım İstasyonu ise verilen hizmetlerin etkinliğini arttıracaktır.

Tablo- 8 : Silivri Sağlık Kuruluşları ve Hizmet Olanakları

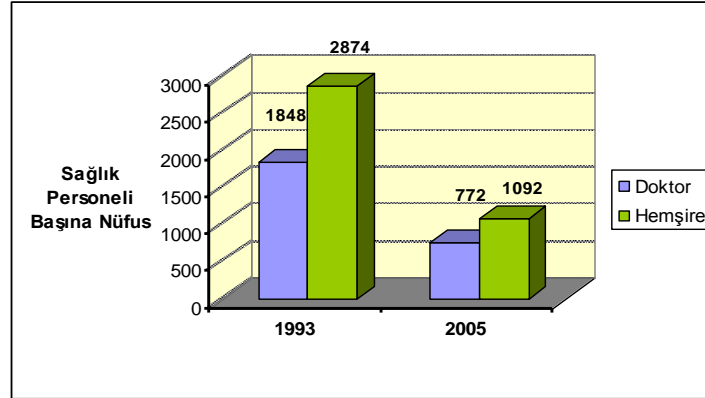
Sağlık Kuruluşu	Adet	Doktor		Sağlık Memuru	Sağlık Hemşire	Ebe	Yatak Sayısı	Ambulans Sayısı	Hizmetli Memur vb.
		Uzman	Pratisyen						
Devlet Hastanesi	1	34	8	6	38	19	50		10
Sağlık Ocakları	15	1	34	10	25	31			20
Özel Hastaneler	2	62	1	12	36	8	72	9	160
Toplam	18	97	43	28	99	58	122	9	190

Tablo- 9 : Sağlıkta Serbest Çalışanlar

Uzman Doktor	62
Pratisyen Doktor	2
Diş Doktoru	3
Laboratuvar	18
Eczane	39

Sağlık personeli başına nüfus göstergelerinde 1993- 2005 yılları arasında hızlı nüfus artışına karşın oldukça olumlu gelişmeler sağlanmıştır. 1993 yılında hekim başına nüfus 1,848 kişiden 2005 yılında 772 kişiye, hemşire başına nüfus ise 2,874 kişiden 1,092 kişiye gerilemiştir. (Grafik -8). Göstergelerdeki iyileşmeye karşın özellikle yardımcı sağlık personeli açısından Silivri, Türkiye ortalamasının gerisinde kalmıştır.

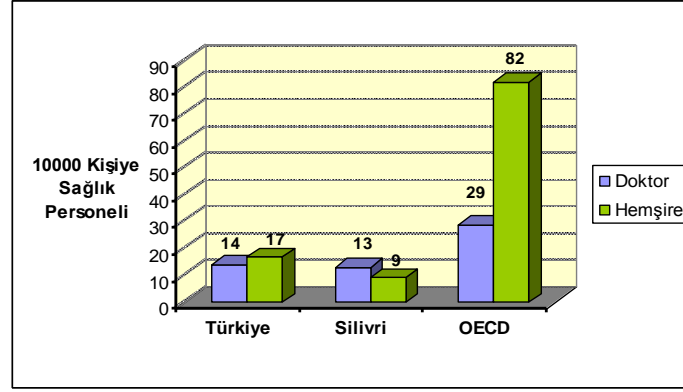
Grafik- 8 : Sağlık Personeli Başına Nüfus/ 1993-2005



Türkiye genelinde her 10,000 kişiye 14 doktor ve 17 hemşire düşerken, Silivri'de 13 doktor ve 9 hemşire düşmektedir. 10,000 kişiye düşen hemşire sayısı açısından Silivri Türkiye ortalamasının gerisindedir. Söz konusu göstergeler OECD ülkeleriyle karşılaştırıldığında gerek Türkiye gerekse Silivri'nin bu ülkelerin çok gerisinde olduğu ortaya çıkmaktadır. OECD ülkelerinde 10,000 kişiye 29 doktor ve 82 hemşire düşmektedir (Grafik-9). Bu göstergeler Türkiye'nin sağlık konusunda önemli yol kat etmesi gerektiğini ortaya koymaktadır.

Silivri'de sağlık personeli konusunda ortaya çıkan bir çarpıklık ise Türkiye ve OECD'nin tersine nüfus başına hekim sayısının hemşire sayısından yüksek olmasıdır. Bu bulgu Silivri'deki hemşire ve diğer sağlık personeline sayısal yetersizliği açıkça ortaya koymaktadır.

Grafik- 9 : Her 10000 Kişiyeye Düşen Sağlık Personeli



Eğitim

Silivri’de 38 ilköğretim, 8 genel orta öğretim, 8 mesleki teknik lise ve 2 yaygın eğitim olmak üzere 51 okul bulunmaktadır. Söz konusu eğitim kuruluşlarında 2005 yılında eğitim gören öğrenci sayısı 23,475 ve öğretmen sayısı 922’dir (Tablo-10).

Tablo- 10 : Okullar (2005)

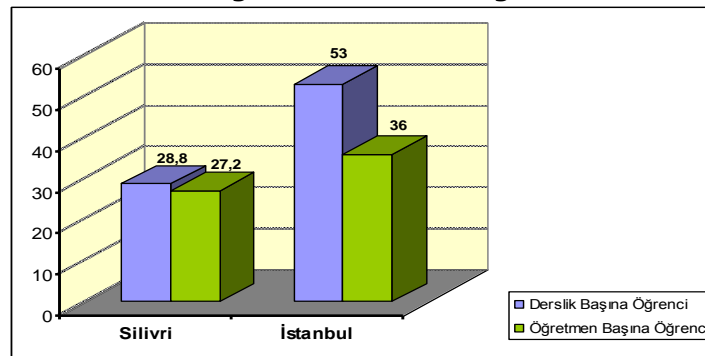
	İlk Öğretim	Genel Orta Öğretim	Mesleki Teknik Öğretim	Yaygın Eğitim	Toplam
Okul Sayısı	38	8	3	2	51
Öğrenci Sayısı	17541	2257	1763	1914	23475
Öğretmen Sayısı	644	170	91	17	922
Derslik Sayısı	610	137	84	25	856
Öğrenci/ Öğretmen	27,2	13,3	19,4		
Öğrenci/ Derslik	28,8	16,5	21,0		

Gerek derslik başına öğrenci gerekse öğretmen başına öğrenci sayıları açısından Silivri’nin İstanbul’a göre daha avantajlı olduğu görülmektedir. Bu avantaj genel orta öğretimde ilköğretimde göre daha fazladır.

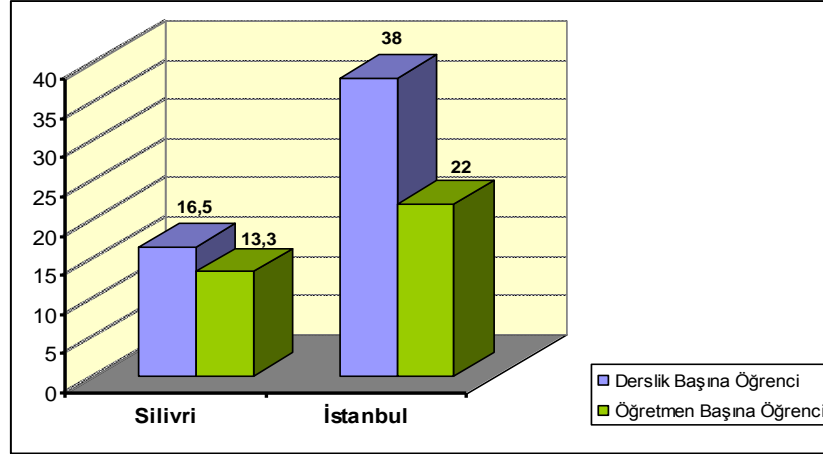
Silivri’de derslik başına öğrenci sayısı ilköğretimde 28,8 genel orta öğretimde 16,5 olmasına karşın İstanbul’da ilköğretimde 53, ortaöğretimde 38 kişidir. Öğretmen başına öğrenci sayısı ilköğretimde 27,2, genel orta öğretimde 13,3 kişidir. Söz konusu değerler İstanbul’da ilköğretimde 36, ortaöğretimde 22 kişidir (Grafik-10/11).

Eğitim kurumlarında memur ve yardımcı hizmetli personel sayıları yetersizdir. Diğer önemli bir sorun ise okullarda sosyal aktivitelerin yapılabilmesi için gerekli olan sosyal tesislerin, araç ve gereçlerin eksikliğidir.

Grafik- 10 : İlk Öğretimde Derslik- Öğretmen Durumu



Grafik- 11 : Genel Orta Öğretimde Derslik- Öğretmen Durumu



Silivri nüfusu okur yazarlık oranı açısından Türkiye ortalamasının çok üzerindedir. Türkiye’de 2004 yılı yetişkin nüfusun okur yazarlık oranı %87,4 düzeyindedir. Silivri nüfusunun eğitim açısından dağılımına bakıldığında okur yazarlık oranının %97,28 olduğu görülmektedir. Silivri yetişkin nüfusunun %2,87’si yüksek okul ya da fakülte mezunudur. Lise ya da meslek lisesi mezunu olanların oranı %6,82 düzeyindedir (Tablo-11).

Tablo- 11 : Eğitim Durumu

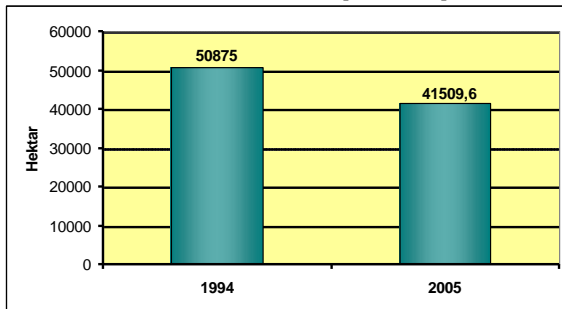
	%
Cahil	2,72
Okur- Yazar	49,02
İlk Okul Mezunu	17,03
Orta Okul Mezunu	5,05
Lise Mezunu	3,84
Meslek Lisesi Mezunu	2,98
Yüksek Okul Mezunu	1,72
Fakülte Mezunu	1,15

Tarım ve Hayvancılık

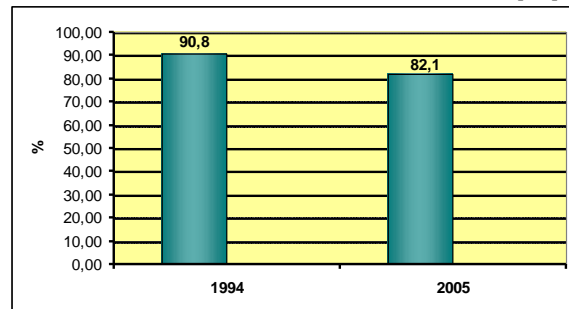
Tarım: Silivri’de 2641 aile çiftçilikle uğraşmaktadır. Silivri’de tarımla uğraşan nüfusun toplam nüfusa oranı Türkiye’nin toplam nüfusu içinde tarımla uğraşan nüfus oranının yarısından daha azdır. Sırasıyla, Değirmenköy, Fenerköy, Akören, Kadıköy, Çanta, Gümüşyaka, Silivri Merkez ve Alipaşa en fazla çiftçi ailesinin bulunduğu yerleşim yerleridir.

Tarım arazilerinin bir bölümünün yerleşime açılması nedeniyle, 1994 yılında 50,875 hektar olan tarla arazileri 2005 yılında 41,509 hektara düşmüştür (Grafik-12). 86,000 hektarlık Silivri alanında, 1994 yılında % 90,8 olan Tarım/Orman alanlarının payı 2005 yılı itibariyle % 82,1’e gerilemiştir (Grafik-13).

Grafik- 12 : Tarla Arazileri (Hektar)



Grafik- 13 : Tarım/Orman Alanlarının Payı (%)



İstanbul genelinde tarım/orman alanları % 76,5 düzeyinde olmasına karşın Silivri'nin % 82'si tarım/orman alanları ile kaplıdır. Tarım ve orman alanlarının dağılımına bakıldığında ekili alanların önemli bir yer tuttuğu görülmektedir. %48,5 tarla bitkileri, %0,1 meyvelik ve %1,0 sebzelik olmak üzere ekili alanların toplam alan içindeki payı %49,4'e erişmektedir. Ormanlık, koruluk, çayır ve meraların payı ise 32,7 düzeyindedir (Tablo-12).

Silivri'nin çok önemli bir bölümünde makineli tarıma geçiş sağlanmıştır. Çiftçilikle uğraşan aile sayısı 2641, buna karşın traktör sayısı 2170 düzeyindedir. Yaklaşık her çiftçi ailesine bir traktör düşmektedir.

Diğer tarım makineleri açısından da envanter iyi durumdadır. Silivri'de 65 biçerdöver, 7425 pulluk, 2606 ekim makinesi, 2200 gübre makinesi ve 4425 tırmık-çapa bulunmaktadır (Tablo-13). Çiftçi ailesi başına tarım makinesi açısından Silivri Türkiye ortalamasının çok üzerindedir.

Tablo- 12: Tarım/ Orman Alanları

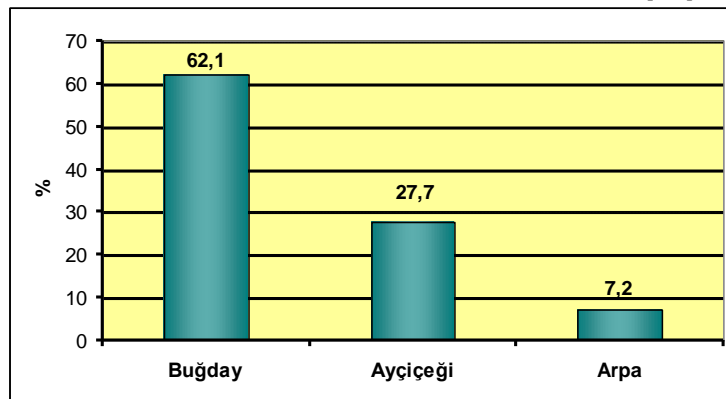
	Hektar	%
Tarla Bitkileri	41509,6	48,3
Meyvalık	53,0	0,1
Sebzelik	896,5	1,0
Çayır Mera	13820,0	16,1
Orman ve Koruluk	14310,6	16,6
Toplam	70589,7	82,1

Tablo- 13 : Tarım Alet ve Ekipmanları Sayıları

Traktör	2170
Biçerdöver	65
Pulluk	7425
Tırmık-Çapa	4425
Ekim Makinesi	2606
Gübre Makinesi	2200

Ekili alanlar içinde en yüksek paya sahip olan tarla bitkilerinin % 62'si buğday, % 28'i ayçiçeğidir. Bu iki ürünü %7,2 ile arpa takip etmektedir (Grafik-14). Sebze ekili alanların %62'si domates, %20'si soğandır. Meyve ekiminde ise karpuz ve kavun üretimi ön plana çıkmaktadır. 270 dekar alanda seracılık yapılmaktadır. Sera alanlarının %50'sinde hıyar, diğer % 50'sinde marul yetiştirilmektedir. 110 dekar alanda organik/ekolojik tarım yapılmaktadır. Yem bitkisi, kanola, soya fasulyesi gibi alternatif ürünler, örtü altı yetiştiriciliği ve meyve bahçesine yönelen çiftçi sayısında önceki yıllara göre artış gözlemlenmektedir.

Grafik- 14 : Ürüne Göre Tarla Bitkileri Ekimi (%)



Hayvancılık: Küçük ve büyükbaş hayvan yetiştiriciliği, arıcılık ve balık üretimi ekonomik faaliyetler içinde yer almaktadır. 2005 yılı verilerine göre Silivri’de 13,475 adet büyükbaş ve 21,125 küçükbaş hayvan bulunmaktadır. Özellikle kanatlılarda sayısal olarak önemli artışlar sağlanmıştır. 1994 yılında 183,200 olan kanatlı hayvan sayısı yaklaşık yedi kat artarak 2005 yılında 709,700 adete erişmiştir (Tablo-14).

Tablo- 14 : Hayvan Varlıkları

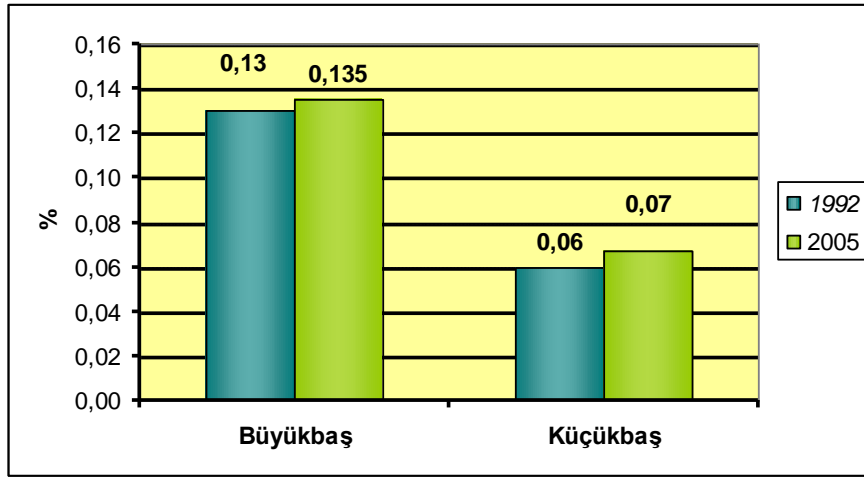
	Adet
Büyük Baş Hayvan	13475
Küçük Baş Hayvan	21125
Kanatlı Hayvan	709700

Tablo- 15 : Arıcılık

Arı Kovanı Sayısı	5038
Bal Üretimi (kg)	46645

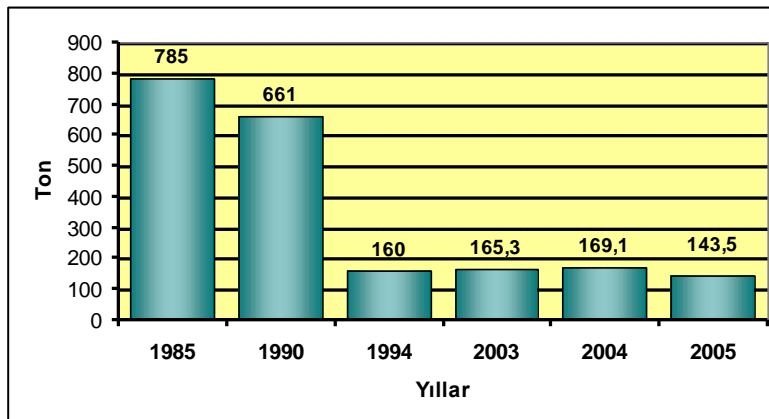
1992 ve 2005 yılları karşılaştırıldığında, Silivri’nin Türkiye büyükbaş ve küçükbaş hayvan varlıkları içindeki payı çok az da olsa artmıştır (Grafik-15). Tüketim merkezine yakınlık hayvan ve hayvancılık ürünleri açısından Silivri’ye önemli üstünlükler kazandırmaktadır.

Grafik- 15 : Silivri Hayvan Varlıklarının Türkiye İçindeki Payı (%)



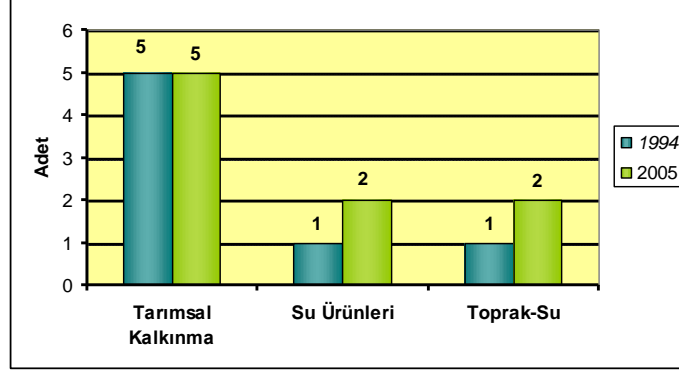
Balıkçılık: 1985 yılında 519,000 ton olan Türkiye deniz balık avcılığı üretimi 1990 yılında 297,000 tona kadar gerilemiş, ancak sonraki yıllarda artış göstererek 400,000 ton/yıl’ın biraz üzerinde gerçekleşmektedir. 2005 yılında İstanbul genelinde toplam satılan (avlanan) deniz balıkları miktarı 31,696 tondur. Silivri balıkçılık üretimimin İstanbul içindeki payı binde beşten azdır. Silivri balıkçılık üretiminde 1985- 1990 yıllarına göre önemli azalma görülmektedir. Azalma 1993- 1994 yıllarında başlamıştır. 1990 yılında 661 ton olan Silivri balıkçılık üretimi önemli ölçüde gerileyerek 160 tonlar düzeyine düşmüştür. 2005 yılında ise 143,5 ton olmuştur (Grafik-16).

Grafik- 16 : Yıllar İtibariyle Balıkçılık Üretimi (Ton)



Kooperatifleşme: Silivri’de 9 adet tarımsal kooperatif bulunmaktadır (Grafik-17). 1994’den 2005 yılına kadar olan dönemde Tarımsal Kalkınma Kooperatiflerinin sayısı değişmemiştir. Buna karşın söz konusu dönemde su ürünleri ve toprak-su konularında birer yeni kooperatif daha kurulmuştur

Grafik- 17 : Tarımsal Kooperatifler (Adet)



Turizm:

Silivri’nin İstanbul’a yakınlığı, ulaşım kolaylığı ve 45 km’yi bulan uzun sahil şeridi önemli bir turizm potansiyeli yaratmaktadır. Büyük ölçüde iç turizme hizmet verilmekte, İstanbul ve çevresinden gelenler ağırlıklı olarak Silivri’deki yazlıklarda yaz sezonunu geçirmektedirler.

Silivri Kalesi, Mimar Sinan Köprüsü, Sarnıç ve Piri Paşa Camii tarihi yerlerdir. Her yıl Temmuz ayı içinde Silivri Yoğurt festivali düzenlenmektedir. İlçede çok sayıda konaklama tesisi bulunmaktadır. 3 yıldızlı 5, 4 ve 5 yıldızlı birer adet konaklama tesisi ve 73 parlık 6245 metre uzunluğunda 18 delikli şampiyona sahasına sahip bir golf tesisi bulunmaktadır (Tablo-16). Halen 5 yıldızlı bir otelin ise inşaatı devam etmektedir.

İstanbul’a yakın olmasına karşın konaklama tesislerinin turizmden yeterli pay aldığını söylemek pek olası değildir. Konaklama tesislerinin doluluk oranları düşüktür. 1413 yatak bulunan söz konusu otellerin ortalama doluluk oranı ancak %55,8 düzeyindedir.

Tablo- 16 : Silivri Otelleri

	3 Yıldız	4 Yıldız	5 Yıldız
Otel Sayısı	5	1	1
Yatak Sayısı	494	320	617
Doluluk Oranı (%)	65	40	55
	Dark Hotel	Klassis Golf	Klassis
	Silvia Hotel		
	Hotel Family		
	Hamit Bey		
	Angora		

Bankacılık

Silivri’de 7 bankanın şubesi bulunmaktadır (Halk, Akbank, İş, Ziraat, Yapı Kredi, HSBC, Garanti). 2006 yılında bankalardaki toplam mevduat yaklaşık 350 milyon YTL düzeyindedir. Mayıs 2006 itibariyle ihracat kredileri hariç toplam kredi kullanımı 133 milyon YTL düzeyindedir. Toplam kredinin %43,6’sı gerçek kişiler tarafından kullanılmaktadır. Bu krediler içinde konut kredileri ilk sırayı almaktadır (Tablo-17).

Mevduat ve kredi kullanımına bakıldığında Silivri'nin net kaynak yaratan bir ilçe olduğu ortaya çıkmaktadır. Silivri'de yaratılan mevduatın sadece %38 kredi olarak kullanılmaktadır.

Tablo- 17 : Kredi Kullanımı (Mayıs 2006)

Gerçek Kişiler	YTL	%
Konut	32.500.000	24,44
Tüketici	15.000.000	11,28
Araç	8.000.000	6,02
Diğer	2.500.000	1,88
Ara Toplam	58.000.000	43,61
Tüzel Kişiler		
Ticari	50.000.000	37,59
Diğer*	25.000.000	18,80
Ara Toplam	75.000.000	56,39
TOPLAM	133.000.000	100

* Kamu fon kaynaklı ticari olmayan

Kamu Gelir ve Harcamaları

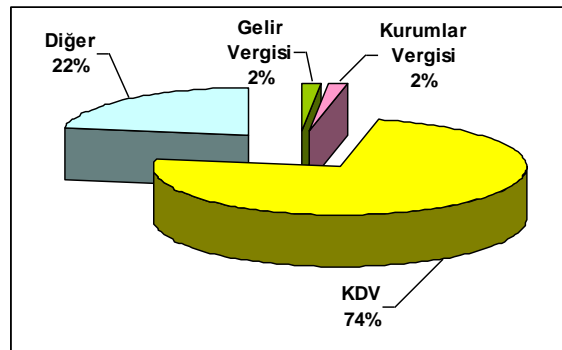
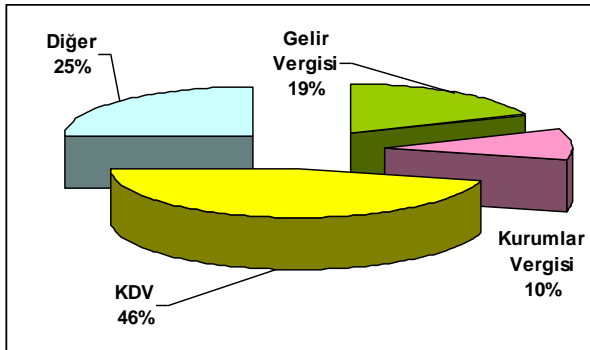
Vergi Gelirleri: En az bir vergiden faal mükellef sayısı 7.494'dür. Silivri'de kişi başına yıllık vergi geliri 2.303 YTL ile Türkiye ortalamasının (1.572 YTL) üzerindedir. 2005 yılı verilerine göre Silivri'de yaklaşık 249 milyon YTL'lik vergi geliri yaratılmıştır (Tablo-18). Toplam vergi gelirleri içinde KDV çok yüksek bir paya sahiptir. KDV'yi diğer vergi gelirleri izlemektedir.

Tablo- 18 : Silivri Vergi Gelirleri (2005)

Vergi Türü	Silivri			Türkiye
	Mükellef Sayısı	YTL	%	%
Gelir Vergisi	5886	4326302	1,7	19
Kurumlar Vergisi	876	4054767	1,6	10
KDV	4248	185478326	74,5	46
Diğer	9154	55136965	22,1	25
Toplam	20164	248996360	100,0	100

Silivri'de toplam vergi gelirlerinin %74'ünü KDV oluşturmasına karşın bu oran Türkiye genelinde %46 düzeyindedir. Bu veri Silivri'nin yaz nüfusunun yarattığı talebin de etkisiyle tüketim ağırlıklı bir bölge olduğunu göstermektedir. Bu nedenle bölgede gelir vergisi ve kurumlar vergisinin toplam vergi gelirleri içindeki payı düşük düzeylerde. Gelir vergisinin toplam vergi gelirleri içindeki payı Türkiye ortalamasında %19'ken, Silivri'de %2, kurumlar vergisi Türkiye ortalamasında %10, Silivri'de %2'dir (Grafik-18/19).

Grafik- 18: Türkiye Vergi Gelirleri Dağılımı (2005) Grafik- 19: Silivri Vergi Gelirleri Dağılımı (2005)



Kamu Harcamaları: Silivri Mal Müdürlüğü 2005 yılı bütçesi harcamalarının dağılımında eğitim giderleri %60,6 ile ilk sırayı alırken diğer harcamalar %32,2 ile ikinci sırada ve sağlık %6,6 ile üçüncü sırada yer almaktadır (Tablo-19).

2005 yılı kamu harcamaları toplam tutarı yaklaşık 25,6 milyon YTL tutarındadır. Bu değer vergi gelirleri ile karşılaştırıldığında Silivri'nin yarattığı gelirlerden yeterince pay alamadığı ortaya çıkmaktadır. Silivri yarattığı vergi geliri olan yaklaşık 249 milyon YTL den kamu harcamaları için sadece %10,2 gibi düşük düzeyde pay alabilmektedir.

Tablo- 19 : Silivri Mal Müdürlüğü Bütçesi- 2005 (YTL)

	YTL	%
Eğitim	15505641	60,6
Sağlık	1676744	6,6
Yol	154137	0,6
Diğer	8243716	32,2
Toplam	25580238	100,0

Silivri'de 2005 yılında Belediyelerin toplam yatırım harcamaları yaklaşık 10,3 milyon YTL olurken 2004 yılına göre %60 artmıştır. Aynı dönemde cari harcamalarda ise %29,8 artış gerçekleşmiştir.

Silivri belediyelerinin toplam yatırım ve cari harcamaları 2005 yılında 33,7 milyon YTL olmuştur. Belediyeler içinde Silivri Merkez Belediyesi en büyük bütçeye sahiptir. Silivri Merkez Belediyesi bütçesi yatırım/cari harcama oranı 2005 yılında %34 olurken, tüm belediyeler göz önüne alındığında bu oran aynı yıl %44 düzeyindedir. Belde belediyeleri bütçelerinde yatırım harcamaları başta Çanta ve Ortaköy olmak üzere önemli yer tutmuştur (Tablo-20).

Silivri'de 2005 yılında Mal Müdürlüğü bütçe harcamaları ile belediyelerin yatırım ve cari harcamaları toplamı 59,3 milyon YTL düzeyine çıkmaktadır. Bu tutar dahi Silivri vergi gelirlerinin ancak %23,8'i düzeyine erişmektedir. Silivri alt yapı eksikliklerinin tümünü tamamlayacak kadar vergi geliri üretmesine karşın yarattığı kaynaktan yeterli pay alamamakta ve halen enerji, su, yol, sanayi altyapısı, çevre koruma v.b konularında sorunlar yaşamaktadır.

Tablo- 20 : Belediyeler Cari ve Yatırım Harcamaları (YTL)

	2003	2004	2005
Silivri Merkez			
Yatırım Harcamaları	2.271.247	1.538.523	4.629.780
Cari Harcamalar	8.629.569	9.944.275	13.675.811
Yatırım/Cari Harcamalar	0,26	0,15	0,34
Selimpaşa			
Yatırım Harcamaları	292.013	595.430	693.958
Cari Harcamalar		2.395.103	2.817.185
Yatırım/Cari Harcamalar		0,25	0,25
Değirmenköy			
Yatırım Harcamaları	430.439	639.652	963.519
Cari Harcamalar	1.122.110	1.380.144	1.639.522
Yatırım/Cari Harcamalar	0,38	0,46	0,59
Çanta			
Yatırım Harcamaları	870.861	1.352.520	1.400.919
Cari Harcamalar	934.979	1.211.188	1.511.801
Yatırım/Cari Harcamalar	0,93	1,12	0,93
Ortaköy			
Yatırım Harcamaları	506.250	1.687.750	1.641.500
Cari Harcamalar	1.148.750	1.561.650	1.687.800
Yatırım/Cari Harcamalar	0,44	1,08	0,97
Kavaklı			
Yatırım Harcamaları	496.856	444.422	662.962
Cari Harcamalar	406.024	745.801	936.279
Yatırım/Cari Harcamalar	1,22	0,60	0,71
Büyük Çavuşlu			
Yatırım Harcamaları	113.187	143.819	272.308
Cari Harcamalar	690.251	810.954	1.136.282
Yatırım/Cari Harcamalar	0,16	0,18	0,24
Büyük Çavuşlu			
Yatırım Harcamaları	4.980.853	6.402.116	10.264.946
Cari Harcamalar	12.931.683	18.049.115	23.404.680
TOPLAM	17.912.536	24.451.231	33.669.626
Yatırım/Cari Harcamalar	0,39	0,35	0,44

Belediyelerde çalışan sayısında son üç yılda önemli düşüş görülmektedir. 2003 yılında belediyelerde çalışan sayısı 637 kişiden 2004 yılında 594 kişiye ve 2005 yılında ise 480 kişiye gerilemiştir. Silivri Belediyelerinde çalışan başına düşen kişi nüfusu 154 kişidir (Tablo-21).

Tablo- 21 : Belediyelerde Çalışan Sayısı

Belediyeler	2003	2004	2005	Değişim 2005/2003	Çalışan Başına Kişi Nüfus (2005)
Silivri Merkez	323	284	217	-0,33	205
Selimpaşa	105	96	76	-0,28	120
Değirmenköy	48	51	50	0,04	102
Çanta	66	64	47	-0,29	101
Ortaköy	36	37	32	-0,11	104
Kavaklı	30	35	30	0,00	129
Büyük Çavuşlu	29	27	28	-0,03	119
TOPLAM	637	594	480	-0,25	154

Konut ve İnşaat Ruhsatları

Silivri'de göç ve İstanbul'un yazlık konut talebi nedeniyle konut inşaatı hızla artmaktadır. Bu nedenle verilen yapı ruhsatları hızla artmaktadır. 2005 yılında 2004 yılına göre verilen konut yapı ruhsatları %100 artmıştır (Tablo- 22). Ticari, sanayi ve diğer yapı ruhsatlarında da hızlı artış yaşanmıştır. Bu gelişme altyapı yatırımı gereksinimini de önemli ölçüde artırmaktadır.

Silivri'de çok sayıda yazlık konut bulunmakta, Selimpaşa, Çanta gibi belediyelerde yazlık konut sayıları devamlı oturlan konut sayılarının 2- 3 katına ulaşmaktadır (Tablo-23). Özellikle yaz ve kış nüfusunun önemli farklılık göstermesi kanalizasyon v.b. yatırım gereksinimi yanında yaz aylarında belediye hizmetlerini de güçleştirmektedir.

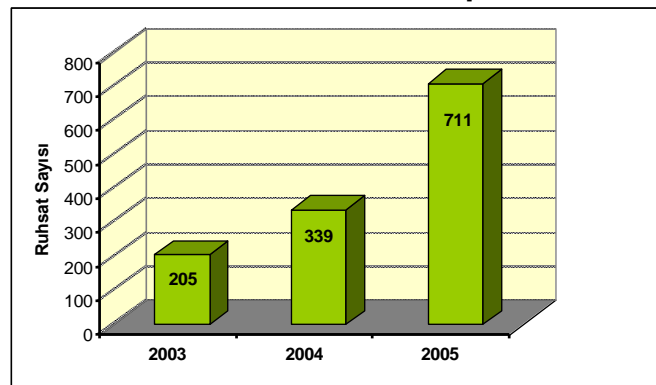
Tablo- 22 : Silivri'de Yapı Ruhsatları

	2003	2004	2005
Silivri Merkez			
Konut	82	121	245
Ticari	4	17	26
Sanayi	4	7	6
Diğer	6	12	44
Selimpaşa			
Konut	9	28	34
Ticari	0	0	2
Sanayi	0	3	5
Diğer	0	1	2
Değirmenköy			
Konut	12	24	86
Ticari	2	0	5
Sanayi	7	3	5
Diğer	0	0	0
Çanta			
Konut	24	43	101
Ticari	1	1	1
Sanayi	1	0	3
Diğer	0	0	1
Ortaköy			
Konut	14	20	21
Ticari	0	2	1
Sanayi	5	5	9
Diğer	0	0	0
Kavaklı			
Konut	8	14	23
Ticari	0	1	0
Sanayi	1	3	4
Diğer	0	0	1
Büyük Çavuşlu			
Konut	25	34	83
Ticari	0	0	0
Sanayi	0	0	1
Diğer	0	0	2
TOPLAM			
Konut	174	284	593
Ticari	7	21	35
Sanayi	18	21	33
Diğer	6	13	50
Toplam inşaat ruhsatı	205	339	711

Tablo- 23 : Konut Sayıları (2005)

Silivri Merkez	
Devamlı Oturlan	
Yazlık	
Selimpaşa	
Devamlı Oturlan	4.000
Yazlık	7.500
Değirmenköy	
Devamlı Oturlan	1.350
Yazlık	0
Çanta	
Devamlı Oturlan	883
Yazlık	3.464
Ortaköy	
Devamlı Oturlan	1.723
Yazlık	345
Kavaklı	
Toplam	1.875
Büyük Çavuşlu	
Devamlı Oturlan	4.500
Yazlık	500
TOPLAM	
Devamlı Oturlan	14.331
Yazlık	11.809

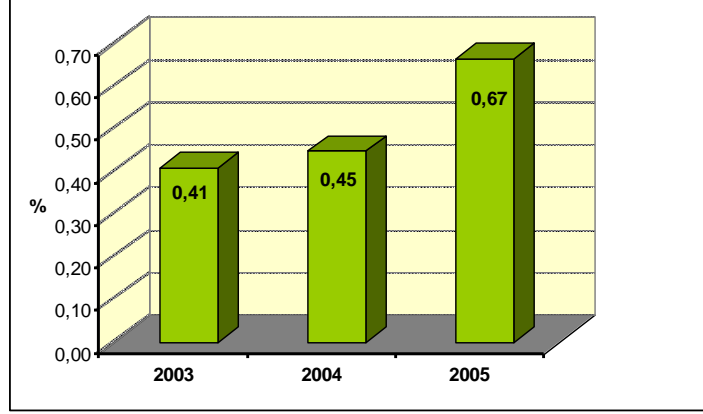
Grafik- 20 : Silivri'de Verilen Yapı Ruhsatları



Silivri'de yaşanan bu hızlı gelişmenin boyutu Türkiye'de verilen yapı ruhsatları ile karşılaştırıldığında açıkça ortaya çıkmaktadır. Türkiye'de verilen yapı ruhsatları içinde Silivri'nin payı giderek artmaktadır.

1987- 1993 yılları arasında Türkiye'de verilen yapı ruhsatları içinde Silivri'nin payı sürekli olarak %0,40'ın altında kalmasına karşın, 2003- 2005 yılları arasında bu oran %0,67'ye yükselmiştir (Grafik-21).

Grafik- 21 : Türkiye'de Verilen Yapı Ruhsatları İçinde Silivri'nin Payı (%)



Kanalizasyon

Altyapı konusunda kanalizasyon ve arıtma, Silivri'nin en önemli sorunları arasında yer almaktadır. Mevcut kanalizasyon altyapısı devamlı oturan kış nüfusu için dahi yeterli değildir. Özellikle yaz aylarında başta Merkez olmak üzere Selimpaşa, Çanta, Ortaköy, Kavaklı'da kanalizasyon şebekesi yetersiz kalmaktadır.

Kanalizasyon şebekesinin kapsadığı nüfus ve belediyelerin kış ve yaz nüfusları karşılaştırıldığında sorunun boyutu ortaya çıkmaktadır (Tablo-24). Bu yetersizlik bir turizm beldesi olan Silivri için önemli tehdit niteliğindedir.

Tablo- 24 : Belediyelerin Kış/Yaz Nüfusları ve Kanalizasyon Durumları (2005)

Belediyeler		Kanalizasyon Şebekesinin Kapsadığı Nüfus
Silivri Merkez		
Kış	45000	37500
Yaz	45000	37500
Selimpaşa		75%
Kış	15000	
Yaz	45000	
Değirmenköy		5000
Kış	5100	
Yaz	5100	
Çanta		6300
Kış	7000	
Yaz	22000	
Ortaköy		5000
Kış	8000	
Yaz	10000	
Kavaklı		3100
Kış	3867	
Yaz	7500	
Büyük Çavuşlu		0
Kış	4500	
Yaz	5000	

Ticari İşyerleri

Silivri'de 2005 yılı itibariyle 1277 adet ticari işletme faaliyet göstermektedir. Ticari işyerleri içinde bakkallık %31,6, kahvehane %15,8 ile en fazla faaliyet gösterilen alanlardır (Tablo-25).

Tablo- 25 : Silivri Ticari İşyeri Sayıları

İşyeri	Adet	%
Bakkal	403	31,6
Kahvehane	202	15,8
Büfeci	126	9,9
Berber	122	9,6
Lokanta	104	8,1
Marangoz	86	6,7
Emlak Komisyoncusu	61	4,8
Fırın	44	3,4
Terzi	34	2,7
Mobilyacı	20	1,6
Elektronik Eşya Satıcısı	13	1,0
Ayakkabıcı	12	0,9
Kuyumcu	11	0,9
Manav	10	0,8
Doğalgaz Tesisatçısı	9	0,7
Matbaacı	8	0,6
Market	7	0,5
Beyaz Eşya Satıcısı	5	0,4
Toplam	1277	100,0

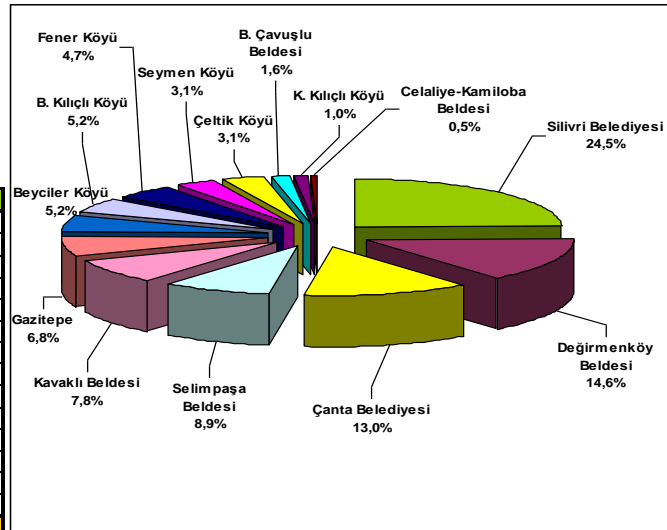
İmalat Sanayi

Silivri’de imalat sanayi kapsamında 192 işletme faaliyet göstermektedir. İşletmelerin %24,5’i Silivri Merkez Belediyesi sınırları içindedir. İşletmelerin yoğunlaştığı bölgeler olarak Merkez Belediyesini sırasıyla Değirmenköy (%14,6), Çanta (%13) ve Selimpaşa (%8,9) izlemektedir(Tablo-26).

Tablo- 26 : İşletmelerin Yerleşim Bölgelerine Göre Dağılımı

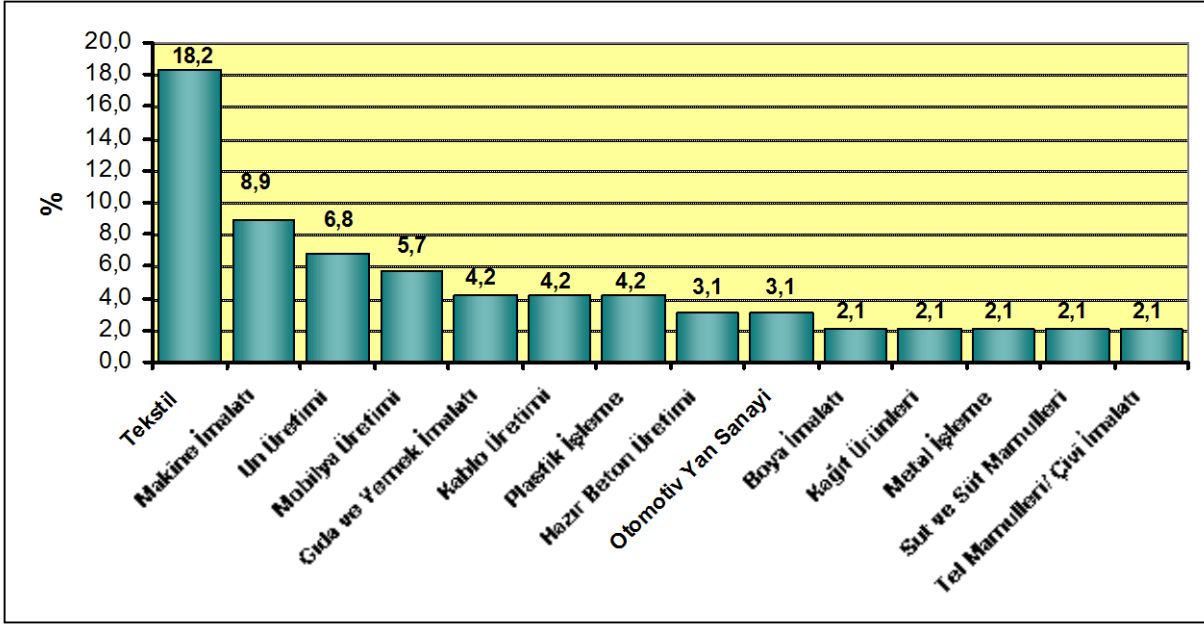
	Adet	%
Silivri Belediyesi	47	24,5
Değirmenköy Beldesi	28	14,6
Çanta Belediyesi	25	13,0
Selimpaşa Beldesi	17	8,9
Kavaklı Beldesi	15	7,8
Gazitepe	13	6,8
Beyciler Köyü	10	5,2
B. Kılıçlı Köyü	10	5,2
Fener Köyü	9	4,7
Seymen Köyü	6	3,1
Çeltik Köyü	6	3,1
B. Çavuşlu Beldesi	3	1,6
K. Kılıçlı Köyü	2	1,0
Celaliye-Kamiloba Beldesi	1	0,5
Toplam	192	100,0

Grafik- 22 : İşletmelerin Yerleşim Bölgelerine Göre Dağılımı



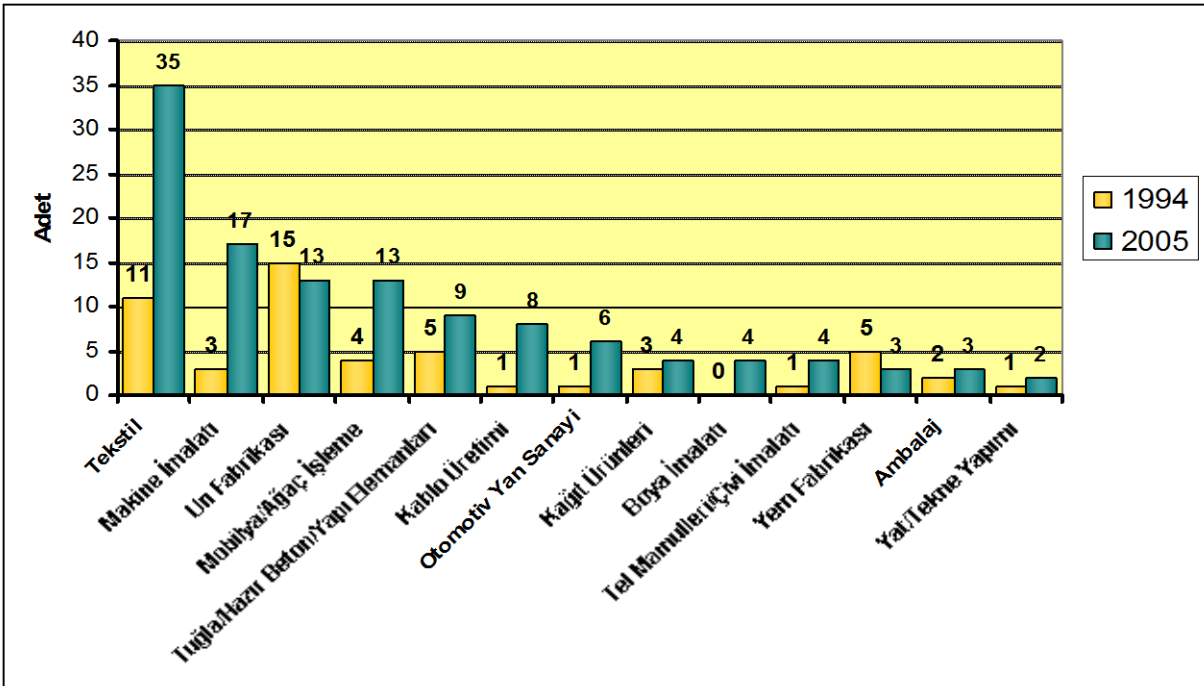
Silivri’de faaliyet gösteren işletmelerin üretim alanlarına göre dağılımında ilk üç sırayı %18,2 ile tekstil, %8,9 ile makine imalatı ve %6,8 ile un üretimi almaktadır. Bu faaliyet konularını mobilya üretimi (%5,7), işlenmiş gıda ve yemek üretimi (%4,2), plastik işleme (%4,2) ve kablo imalatı (%4,2) izlemektedir (Grafik-23).

Grafik- 23 : Silivri'deki İşletmelerin Faaliyet Alanlarına Göre Dağılımı



Silivri'de, 1994 yılında 64 adet olan fabrika sayısı 2005 yılında 192'e yükselmiştir. Bu dönemde un ve yem fabrikaları sayısında azalma görülürken başta makine ve tekstil olmak üzere mobilya, kablo, otomotiv yan sanayi, boya imalatı yapan işletmelerin sayısında önemli artışlar yaşanmıştır (Grafik-24).

Grafik- 24 : Faaliyet Alanlarına Göre İşletme Sayılarında Gelişmeler / 1994- 2005



Silivri'deki işletmelerin faaliyet alanlarına göre dağılımı aşağıdaki tabloda gösterilmiştir (Tablo-27).

Tablo- 27 : Silivri'deki İşletmelerin Faaliyet Alanlarına Göre Dağılımı

Faaliyet Alanı	Adet	%	Faaliyet Alanı	Adet	%
Tekstil	35	18,2	Beton Kiremit İmalatı	1	0,5
Makine İmalatı	17	8,9	Branda Üretimi	1	0,5
Un Üretimi	13	6,8	Dekoratif Cam İmalatı	1	0,5
Mobilya Üretimi	11	5,7	Çelik Yay/Yatak Kons. İmalatı	1	0,5
Gıda ve Yemek İmalatı	8	4,2	Çini İmalatı	1	0,5
Kablo Üretimi	8	4,2	Çorap Lastiği Üretimi	1	0,5
Plastik İşleme	8	4,2	Döküm İmalatı	1	0,5
Hazır Beton Üretimi	6	3,1	Elektrik Malzemeleri İmalatı	1	0,5
Otomotiv Yan Sanayi	6	3,1	Elektrik Enerji Üretimi	1	0,5
Boya İmalatı	4	2,1	Filtre Torba İmalatı	1	0,5
Kağıt Ürünleri	4	2,1	Kalıp Hazırlama (Tekstil/Ambalaj)	1	0,5
Metal İşleme	4	2,1	Akıllı Kart	1	0,5
Süt ve Süt Mamulleri	4	2,1	Kayış Bantı Üretimi	1	0,5
Tel Mamulleri/ Çivi İmalatı	4	2,1	Keçe İmalatı	1	0,5
Ambalaj İmalatı	3	1,6	Masura İmalatı	1	0,5
Kimya Sanayi	3	1,6	Muşamba İmalatı	1	0,5
Yem Üretimi	3	1,6	Panel Radyatör İmalatı	1	0,5
Ağaç Mamülleri	2	1,0	Pet Şişe İmalatı	1	0,5
Alüminyum ve Alüminyum Profil	2	1,0	Sihhi Tesisat Mamulleri	1	0,5
İlaç	2	1,0	Soğutma Makinaları	1	0,5
Kapı/Pencere İmalatı	2	1,0	Suni Deri İmalatı	1	0,5
Isıtma Soğutma Sistemleri	2	1,0	Süs Eşyası İmalatı	1	0,5
Kum/ Çakıl İşletmeciliği	2	1,0	Terlik İmalatı	1	0,5
Mutfak Eşyaları Üretimi	2	1,0	Vals ve Merdane Sanayi	1	0,5
Besi ve Yumurta Tavukçuluğu	2	1,0	Vida ve Bağlantı Elemanları İmalatı	1	0,5
Tuğla Üretimi	2	1,0	İnşaat Yapı Elemanları/Seramik-PVC	1	0,5
Yalıtım Malzemeleri İmalatı	2	1,0	Yataklık Sünger İmalatı	1	0,5
Yat İmalatı	2	1,0	Yazıcı Kartuş Dolum Tesisi	1	0,5
Aydınlatma Malzemeleri İmalatı	1	0,5			
			Toplam	192	100

II. BÖLÜM

SİLİVRİ
İMALAT SANAYİ
İŞLETMELERİNİN YAPISI ve
GELİŞMELER

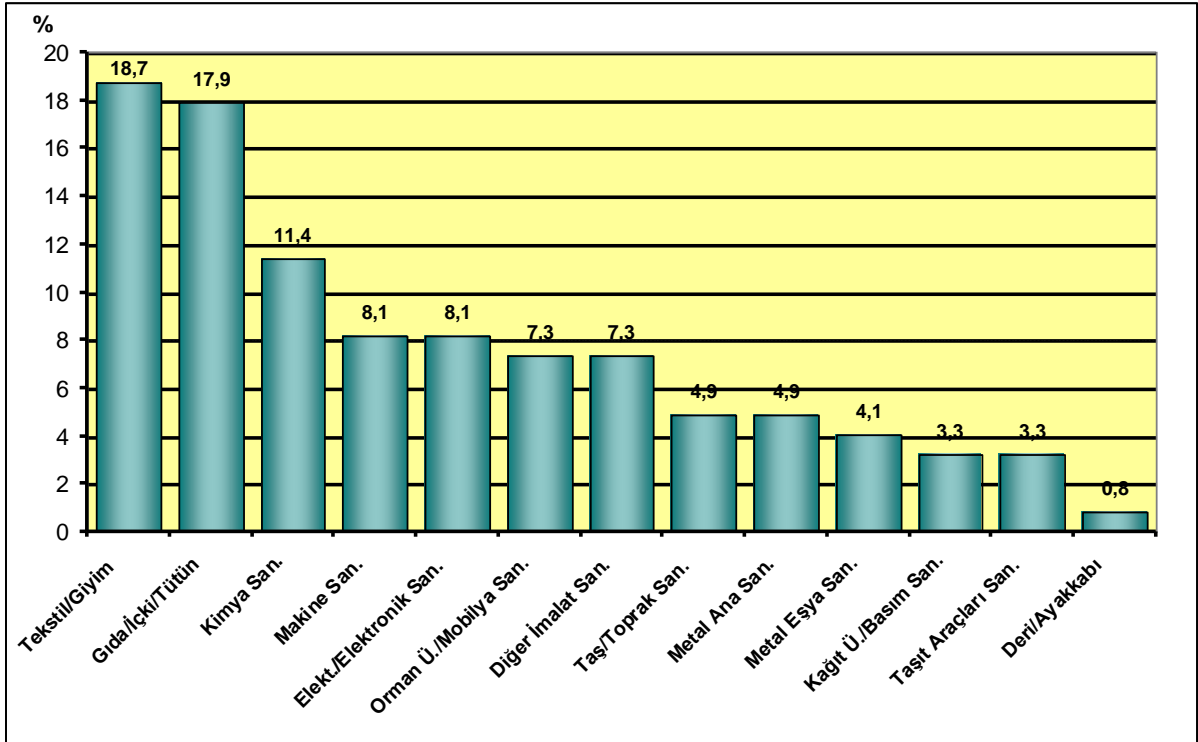
II. BÖLÜM

İMALAT SANAYİ İŞLETMELERİNİN YAPISI ve GELİŞMELER

İşletmelerin Faaliyet Alanı

Silivri’de kurulu sanayi işletmelerinin % 18,7’si Tekstil ve Giyim, % 17,9’u Gıda/İçki/Tütün, %11,4’ü plastik ve ilaç sanayini de kapsayan Kimya Sanayi, %8,1’i Makine Sanayi, %8,1’i kablo sanayini de kapsayan Elektrik ve Elektronik Sanayi, %7,3’ü Orman Ürünleri ve Mobilya Sanayi sektöründe faaliyet göstermektedir. Bu sektörleri sırasıyla Diğer İmalat Sanayi, Metal Ana Sanayi, Taş ve Toprağa Dayalı Sanayi, Kağıt Ürünleri ve Basım Sanayi, Taşıt Araçları Sanayi ve Deri ve Ayakkabı Sanayi izlemektedir (Grafik- 1). Silivri de Tekstil/Giyim ve Gıda işletmelerinin yoğunluğu dikkat çekmektedir.

Grafik-1: Silivri de İmalat Sanayi İşletmelerinin Sektörlere Göre Dağılımı (%)

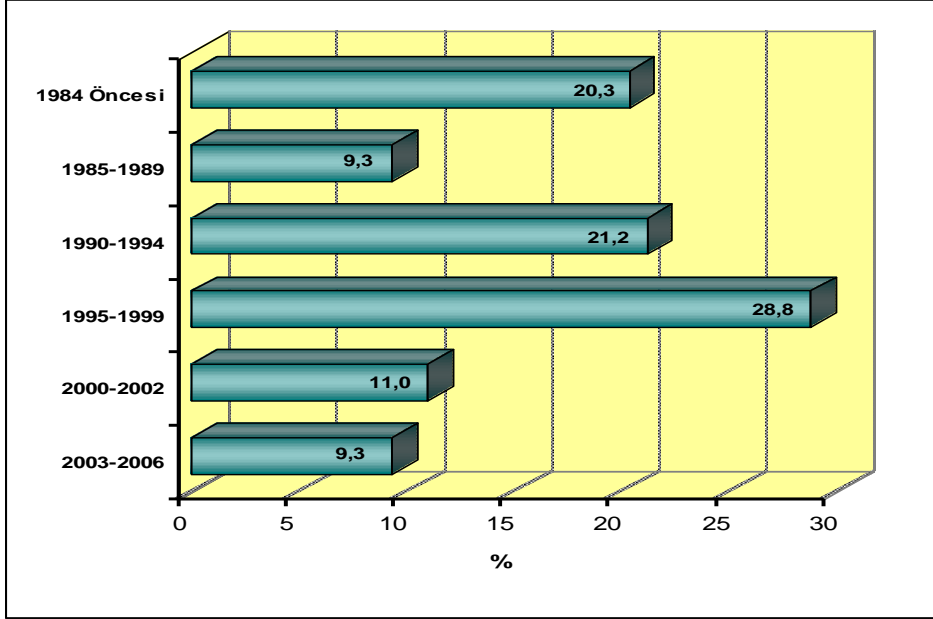


İşletmelerin Kuruldukları Dönemler ve Tüzel Kişilikleri

Kuruluş Yılı: Silivri’de faaliyet gösteren işletmelerin % 29,6’sı 1990 yılı öncesinde kurulmuşlardır. 1990-1994 yılları arasında kurulan işletmelerin oranı %21,2 ve 1995-1999 yılları arasında kurulan işletmelerin oranı ise %28,8 düzeyindedir. Elde edilen bulgular 1990 ve 1999 yılları arasında Silivri’de sanayi yatırımlarının hızlı bir gelişme gösterdiğini ortaya koymaktadır. Mevcut imalat sanayi işletmelerinin %50’si bu on yıllık dönemde kurulmuştur. 2000 yılı sonrası Silivri de faaliyete geçen imalat sanayi işletmelerin oranı %20,3 düzeyinde kalmıştır (Grafik- 2).

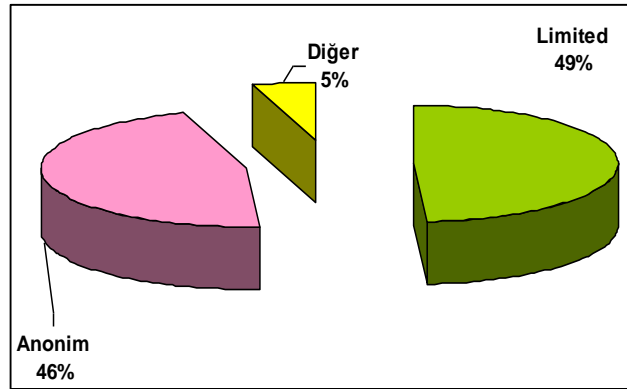
Bulgular işletmelerin yaklaşık %70'inin son 15 yıl, yaklaşık %50'sinin ise son 10 yıl içinde kurulduğunu göstermektedir.

Grafik-2: Silivri de İmalat Sanayi İşletmelerinin Kuruluş Yıllarına Göre Dağılımı



Tüzel Kişilik: Silivri'de kurulu imalat sanayi işletmelerinin %95'i sermaye şirkettir. Mevcut imalat sanayi işletmelerinin %46'sı Anonim Şirket, %49'u ise Limited Şirkettir (Grafik- 3).

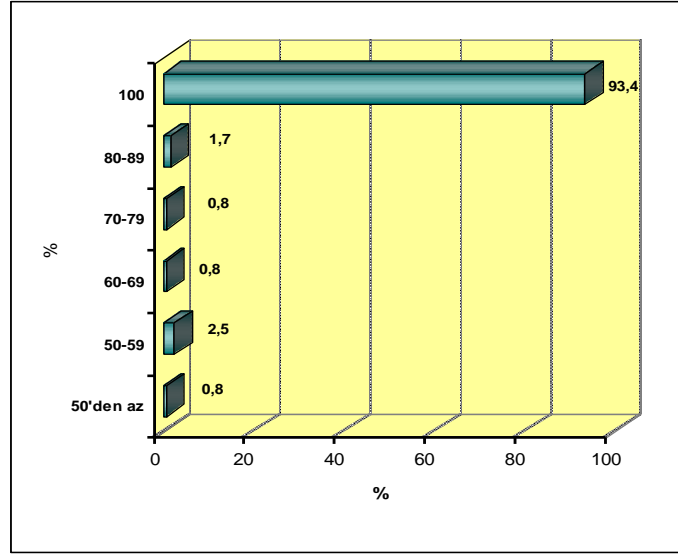
Grafik-3: İşletmelerin Tüzel Kişiliği



Sermaye Dağılımı

Çalışmaya katılan imalat sanayi işletmelerinin % 93,4'ü tamamen yerli sermayeli şirketlerdir. Şirketlerin %2,5'inde yerli sermaye oranı % 50-59 ve % 1,7'sinde yerli sermaye oranı % 80-89 düzeyindedir. Bu bulgu yabancı ortaklı şirketlerin oranının çok düşük olduğunu ortaya koymaktadır (Grafik-4).

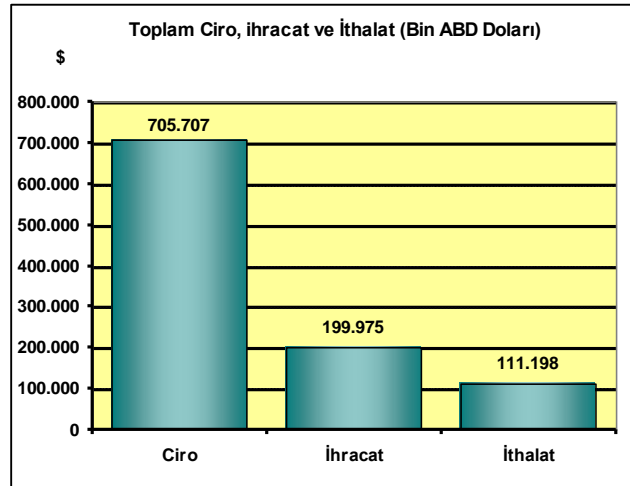
Grafik-4: İşletmelerdeki Yerli Sermaye Oranı (%)



Toplam Ciro, İhracat ve İthalat

Silivri'de faaliyet gösteren ve anketi yanıtlayan imalat sanayi işletmelerinin 2005 yılı toplam ciroları yaklaşık 706 milyon, ihracatları 200 Milyon ve ithalatları 110 milyon ABD Doları düzeyindedir (Grafik- 5). Bu değerler karşılaştırıldığında ihracatın ciro içindeki payının %28,3 düzeyinde olduğu görülmektedir. İhracatın ithalatı karşılama oranı ise %179 düzeyindedir. Silivri de faaliyet gösteren imalat sanayi işletmelerinin ülkeye net döviz kazandıran bir yapıda olduğu ortaya çıkmaktadır. Söz konusu işletmelerin 2005 yılında ülkeye kazandırdıkları net döviz tutarı 89 milyon ABD Doları düzeyindedir.

Grafik-5: Toplam Ciro, İhracat ve İthalat (Bin ABD Doları)

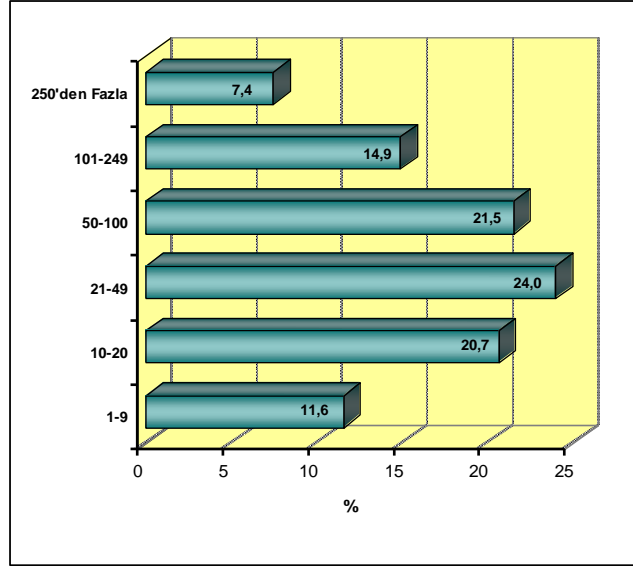


Çalışan Sayısı

Silivri'de faaliyet gösteren ve çalışmaya katılan imalat sanayi işletmelerinin %92,6'sı küçük ve orta ölçekli işletmelerdir. 250 kişiden fazla çalışanı bulunan ve AB ölçek ayırımına göre büyük ölçekli olarak tanımlanan işletmelerin oranı %7,4 düzeyinde kalmaktadır. 10 kişiden az çalışanı bulunan ve mikro ölçekli tanımına giren işletmelerin oranı %11,6 ve 10-49 kişi çalıştıran küçük ölçekli işletmelerin oranı %44,7 düzeyindedir. Orta ölçekli olarak tanımlanan 50 ile 249 kişi çalıştıran işletmelerin oranı ise %36,4'dür (Grafik- 6).

250 kişiden daha fazla çalışanı bulunan büyük işletmelerin %33'ü gıda/içki/tütün, %33'ü tekstil/giyim ve kalanı diğer imalat sanayi sektöründe faaliyet göstermektedir.

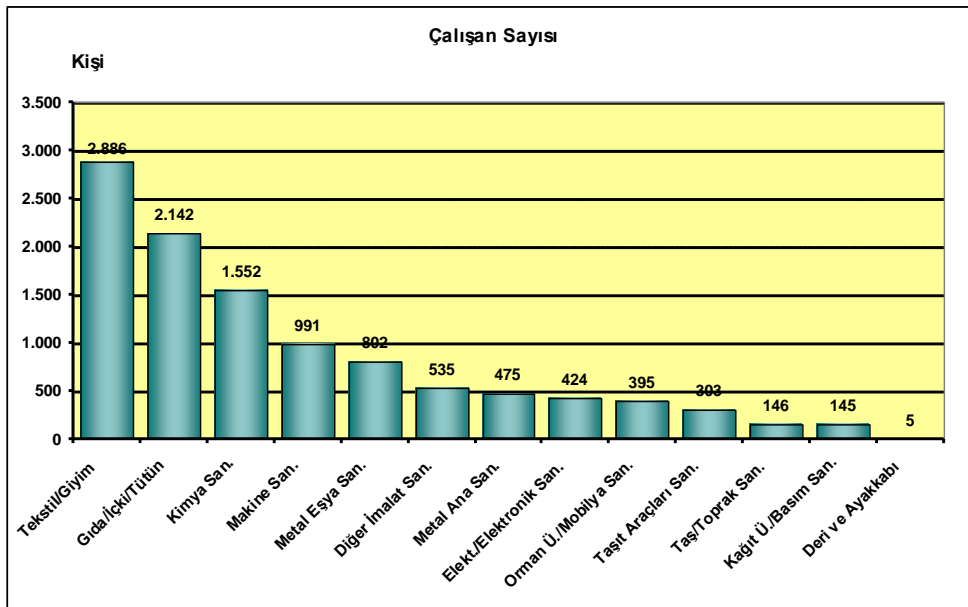
Grafik-6: Çalışan Sayısına Göre İşletmelerin Dağılımı (%)



Çalışmaya katılan işletmelerde toplam çalışan sayısı 10,801 kişidir. Ortalama hane halkı ebadının 4- 4,5 kişi olduğu varsayıldığında imalat sanayinin yarattığı katma değerden pay alan çalışanların nüfusunun 45,000 kişiye yakın olduğu ortaya çıkmaktadır. Bu nüfus büyüklüğü Silivri toplam nüfusu ile karşılaştırıldığında imalat sanayinin Silivri'de istihdama katkısının boyutu açıkça görülmektedir.

Çalışanların sektörlere göre dağılımına bakıldığında Tekstil/ Giyim sektörünün 2886 çalışanla ilk sırayı aldığı görülmektedir. İkinci sırayı 2142 çalışan sayısı ile Gıda/ İçki/ Tütün Sanayi, üçüncü sırayı ise 1552 çalışanla plastik, ilaç v.b. alt sektörleri de kapsayan Kimya Sanayi almaktadır. Bu sektörleri Makine, Metal Eşya, Diğer İmalat Sanayi, Metal Ana Sanayi ve kablo alt sektörünü de kapsayan Elektrik/ Elektronik Sanayi izlemektedir (Grafik-7).

Grafik-7: Sektörlere Göre Çalışan Sayıları

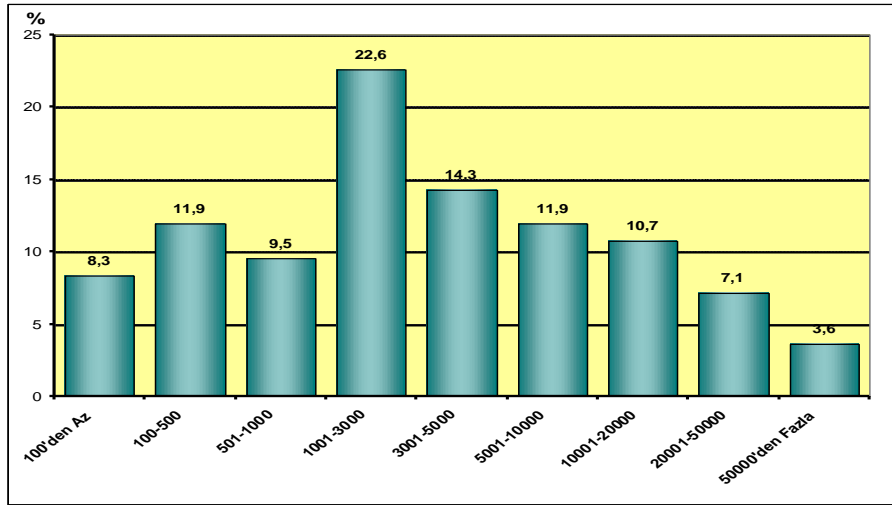


Ciolar ve Üretimden Satışlar

Ciolar: Silivri’de faaliyet gösteren ve çalışmaya katılan imalat sanayi işletmelerinin %29,7’sinin ciroları bir milyon ABD Doları’ndan daha düşüktür. Bir milyondan fazla ve on milyon ABD Dolarına kadar cirosu olan işletmelerin payı ise %48,8 ve on milyon ABD Dolarından fazla cirosu olanların payı %21,4’ür.

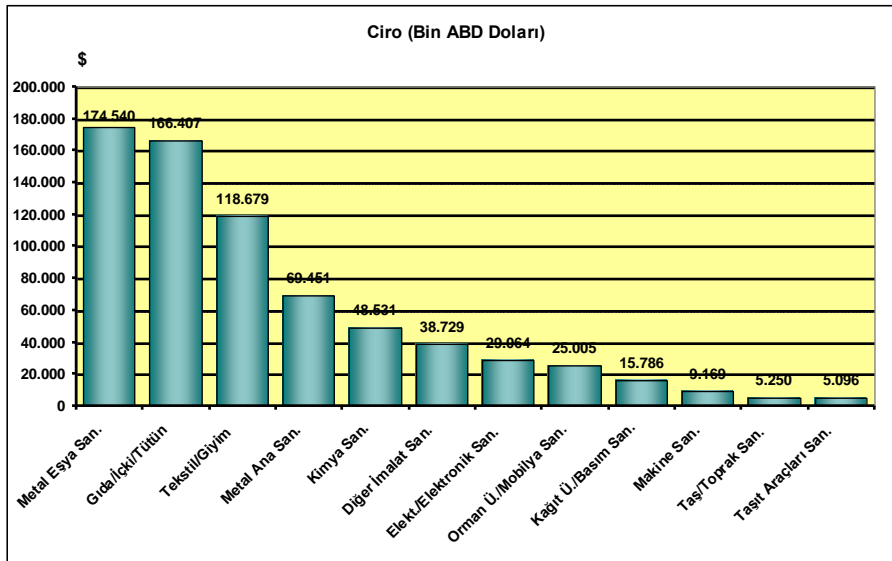
Bir milyon ABD Dolarından fazla ve üç milyon ABD Dolarına kadar cirosu olan işletmelerin payı %22,6 ile en yüksek, 50 milyon ABD Dolarından daha fazla ciro yapan işletmelerin payı ise %3,6 ile en düşük olanıdır. Yüksek cirolara sahip işletmeler gıda/içki/tütün, giyim, orman ürünleri/mobilya, ilaç ve diğer imalat sanayi sektöründe faaliyet göstermektedirler (Grafik-8).

Grafik-8: 2005 Yılı Ciolarına Göre İşletmelerin Dağılımı (%)



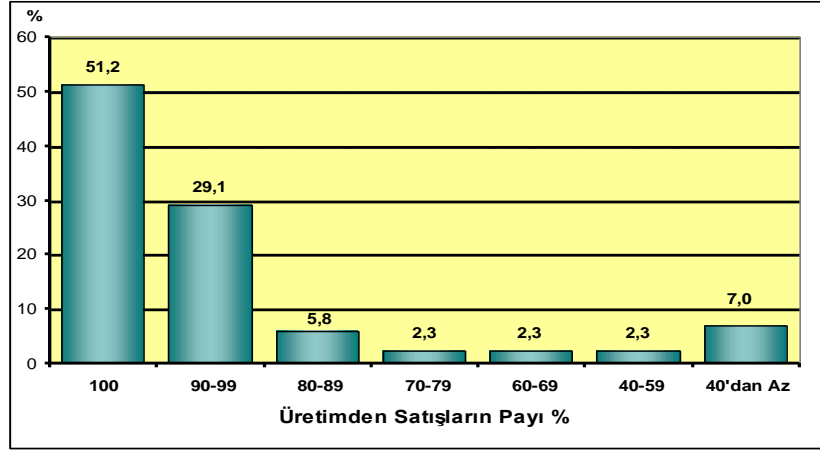
Cioların sektörlere göre dağılımına bakıldığında ilk sırayı Metal Eşya Sanayinin aldığı görülmektedir. Metal Eşya Sanayini ciro büyüklüğü açısından sırasıyla Gıda/ İçki/ Tütün Sanayi, Tekstil/ Giyim Sanayi, Metal Ana Sanayi, Kimya Sanayi izlemektedir. Taşıt Araçları ve Taş ve Toprağa Dayalı Sanayi ise ciro büyüklüğü açısından son sıralarda yer alan sektörler olmaktadır (Grafik-9).

Grafik-9: Sektörlere Göre 2005 Yılı Toplam Ciolar (Bin USD)



Üretimden Satışlar: Şirketlerin %51,2'sinin ciroları içinde üretimden satışların payı %100'dür. Ciro içinde üretimden satışların payı %90 ve üzerinde olan şirketlerin oranı %80,3'dür. Ciro içinde üretimden satışların payı %40'dan daha az olan şirketlerin oranı ise %7'dir. Bu şirketler gıda/içki/tütün, tekstil, orman ürünleri/mobilya sanayi, makina ve imalat sanayinde faaliyet göstermektedirler Veriler, Silivri de faaliyet gösteren ve çalışmaya katılan işletmelerin üretim ağırlıklı olduğunu göstermektedir (Grafik-10).

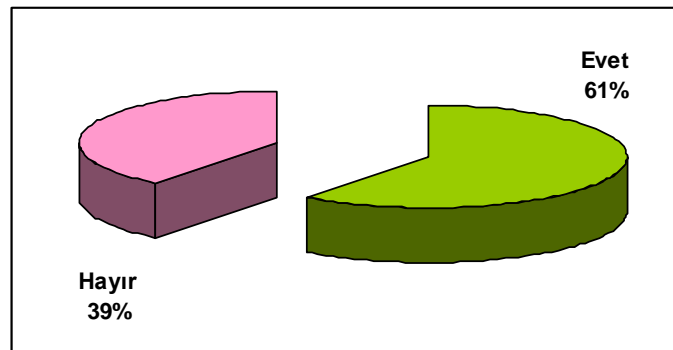
Grafik-10: 2005 Yılı İşletme Ciroları İçinde Üretimden Satışların Payı (%)



İhracat ve İthalat

İhracat Yapanlar: Çalışmaya katılan işletmelerin % 61'i ihracat yaparken, % 39'unun ihracat faaliyeti bulunmamaktadır (Grafik-11). İhracat yapan işletmelerin oranı oldukça düşüktür. Bu oran İstanbul Sanayi Odası'nın 2005 yılında yaptığı Ekonomik Durum Tespit çalışmasında %74 düzeyindedir. Elde edilen verilere göre Silivri de faaliyet gösteren imalat sanayi işletmeleri içinde en yüksek paya sahip olan Gıda/İçki/Tütün sanayi sektöründe faaliyet gösteren işletmelerin önemli bir bölümü ihracat yapmamaktadır. Bu durum oranın düşük çıkmasında önemli rol oynamaktadır.

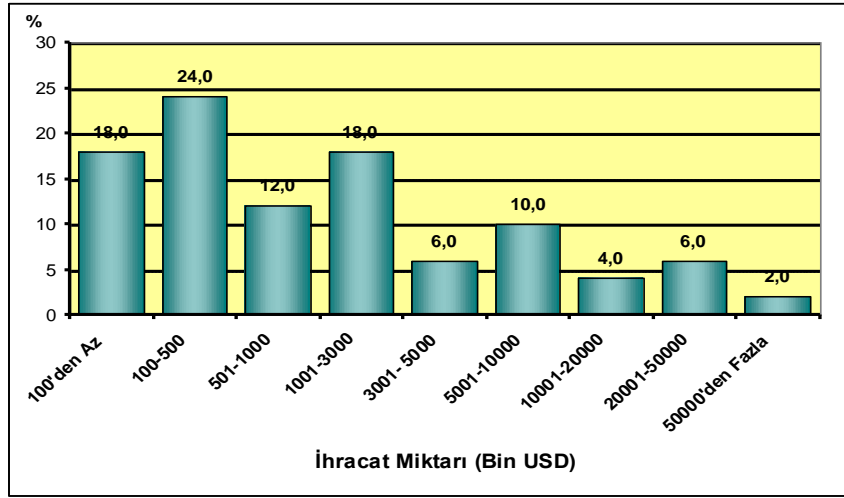
Grafik-11: İhracat Yapıyor musunuz ? (%)



İhracat Tutarları: 2005 yılı gerçekleştirmelerine göre çalışmaya katılan ve ihracat yapan işletmelerin %18'i 100 bin ABD Doları'ndan daha düşük, %24'ü 100-500 bin ABD Doları aralığında ve %12'si 501 bin ile bir milyon ABD Doları ihracat yapmaktadır. Bir başka anlatımla işletmelerin % 54'ü bir milyon ABD Doları'ndan daha az ihracat yapmaktadır. Bir milyon ABD Doları'ndan fazla üç milyon ABD Doları'na kadar (%18) ihracat yapanlarla bu oran %72'ye çıkmaktadır.

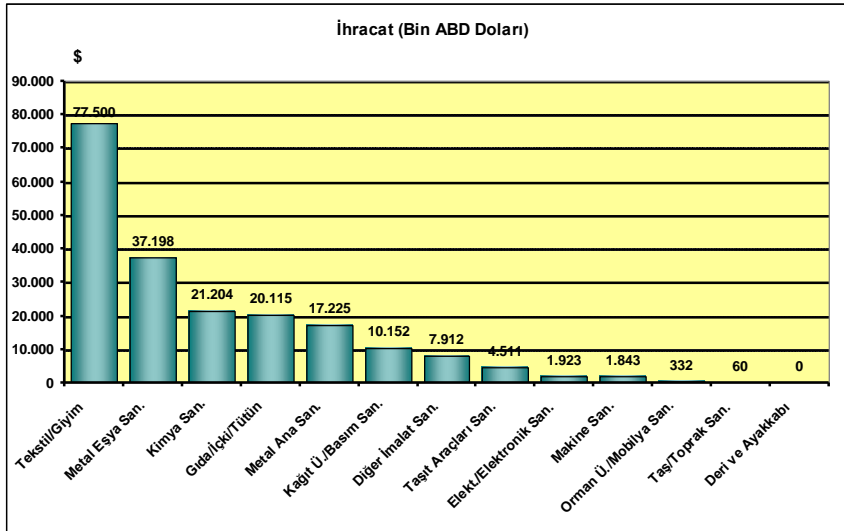
Üç milyon ABD Doları'ndan fazla on milyon ABD Doları'na kadar ihracat yapanların payı %16 düzeyindedir. On milyon ABD Doları'ndan daha fazla ihracat yapan şirketlerin oranı ise %12'dir (Grafik-12). 10-50 milyon ABD Doları aralığında ihracat yapan şirketler gıda/içki/tütün, tekstil, giyim ve diğer imalat sanayinde faaliyet göstermektedir.

Grafik- 12: 2005 Yılı İhracat Tutarlarına Göre İşletmelerin Dağılımı (%)



İhracatın sektörlere göre dağılımında ilk sırayı 77,5 milyon ABD Doları ile Tekstil/ Giyim Sanayi almaktadır. Bu sektörü 37,2 milyon ABD Doları ile Metal Eşya ve 21,2 milyon ABD Doları ile Kimya Sanayi izlemektedir. Dördüncü ve beşinci sırada 20,1 ve 17,3 milyon ABD Doları ile sırasıyla Gıda/ İçki/ Tütün Sanayi ve Metal Ana Sanayi gelmektedir. İhracatı tutarı açısından en düşük olan sektörler ise Orman Ürünleri ve Mobilya Sanayi ile Taş ve Toprağa Dayalı Sanayidir (Grafik-13).

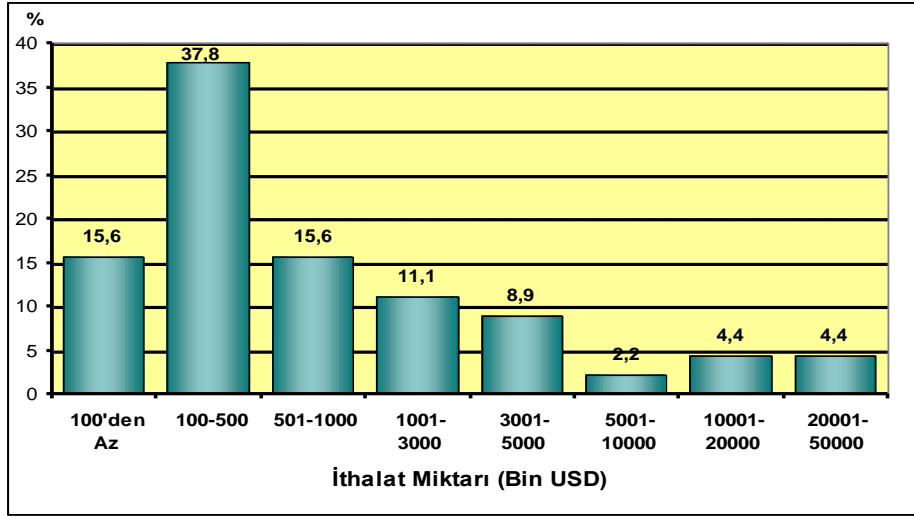
Grafik- 13: Sektörlere Göre 2005 Yılı Toplam İhracat (Bin ABD Doları)



İthalat Tutarları: İthalat tutarlarına göre işletmelerin dağılımına bakıldığında ağırlığın üç milyon ABD Dolarından az ithalat yapanlar grubunda olduğu görülmektedir. 2005 yılında 500 bin ABD Dolarından daha az ithalat yapan ve bu grup içinde yer alan işletmelerin oranı %53,4 düzeyindedir. 500 bin ABD Dolarından fazla ve üç milyon ABD Dolarına kadar ithalat yapanların oranı ise %26,7'dir. Bu iki grubun oluşturduğu üç milyon ABD Dolarından az ithalat yapan işletmelerin payı toplamda %80,1 düzeyine erişmektedir. Şirketlerin %19,9'u üç

milyon ABD Dolarından daha fazla ithalat yapmaktadır (Grafik-14). Bu grup içinde yer alan ve ithalatı 20 milyon ABD Dolarından daha fazla olan şirketler payı ise %8,8 dir.

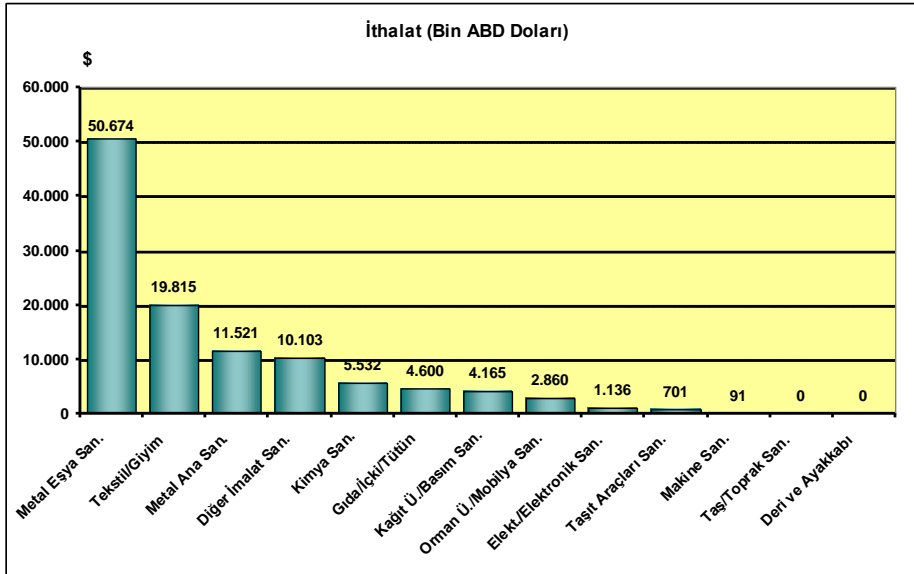
Grafik-14: 2005 Yılı İthalat Tutarlarına Göre İşletmelerin Dağılımı (%)



İthalatın sektörlere göre dağılımında ilk sırayı 50,7 milyon ABD Doları ile Metal Eşya Sanayi almaktadır. Bu sektörü 19,9 milyon ABD Doları ile Tekstil/ Giyim ve 11,5 milyon ABD Doları ile Metal Ana Sanayi izlemektedir. İthalat tutarı açısından en düşük olan sektörler ise Taşıt Araçları Sanayi ile Makine Sanayidir (Grafik-15).

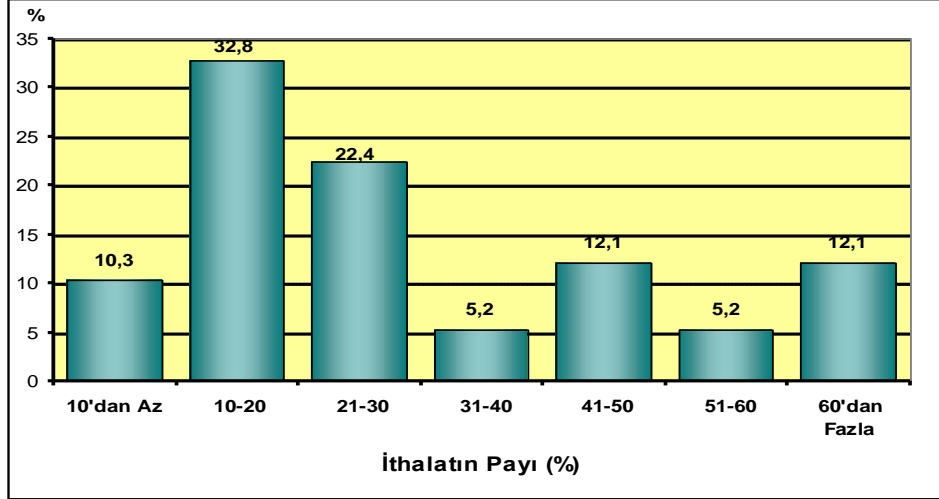
İhracatın ithalatı karşılama oranları sektörlere göre önemli farklılıklar göstermektedir. Metal Eşya Sanayiinde İhracatın ithalatı karşılama oranı %73,5 düzeyindeyken aynı oran Tekstil/ Giyim de %403 ve Metal Ana Sanayiinde %149 düzeyindedir. Gıda İçki Tütün Sanayiinde bu oran çok daha yükselmekte ve %437 düzeyine erişmektedir. Çalışmaya katılan Silivri imalat sanayi işletmeleri bir arada değerlendirildiğinde bu işletmelerin net döviz girdisi sağladığı ve daha önce belirtildiği gibi toplamda ihracatın ithalatı karşılama oranının %179 düzeyinde olduğu görülmektedir.

Grafik- 15: Sektörlere Göre 2005 Yılı Toplam İthalat (Bin ABD Doları)



İthal Girdiler: Çalışmaya katılan işletmelerin %43,1'inin girdileri içinde ithalatın payı %20'den daha düşüktür. Toplam girdileri içinde ithal girdi oranı %21 ile %30 arasında olanların payı %22,4 düzeyindedir. Genel olarak bakıldığında işletmelerin %70,7'sinin girdileri içinde ithal girdi payı %40'tan daha düşüktür. Buna karşın işletmelerin %12,1'inin ithalata bağımlılığı oldukça yüksektir ve toplam girdiler içinde ithal girdilerin payı %60 düzeyinin üzerindedir (Grafik-16).

Grafik-16: Şirketlerin Toplam Girdileri İçinde İthalatın Payı (%)

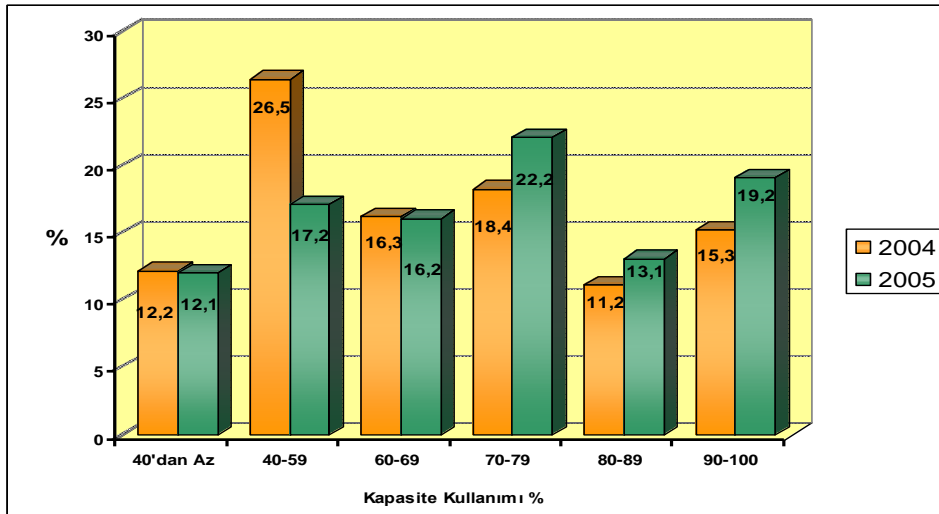


Kapasite Kullanım Oranları

Çalışmaya katılan imalat sanayi işletmelerinin %54,5'i 2005 yılında kapasite kullanım oranlarının %70 den daha yüksek olduğunu belirtmiştir. Bu dönemde kapasite kullanım oranı %40 ve daha düşük olan işletmelerin payı %12,1'dir.

Kapasite kullanım oranı %80'nin üzerinde olan işletmelerin payı 2004 yılında % 26,5 iken 2005 yılında % 32,3'e yükselmiştir. Buna karşın %60'dan az kapasite kullanan işletmelerin oranı 2004 yılında % 38,7 iken, 2005 yılında % 29,3'e düşmüştür. Bu bulgu kapasite kullanım oranlarının 2005 yılında bir önceki yıla göre olumlu yönde geliştiğini ortaya koymaktadır (Grafik-17).

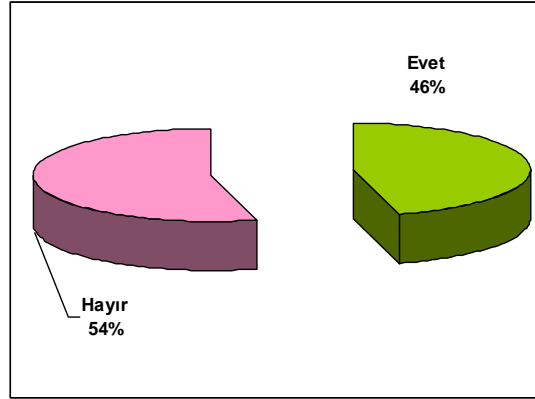
Grafik-17: İşletmelerin Kapasite Kullanım Oranlarına Göre Dağılımı/2004-2005 (%)



Mal ve Hizmet Alımlarında Tedarikçi Sorunu

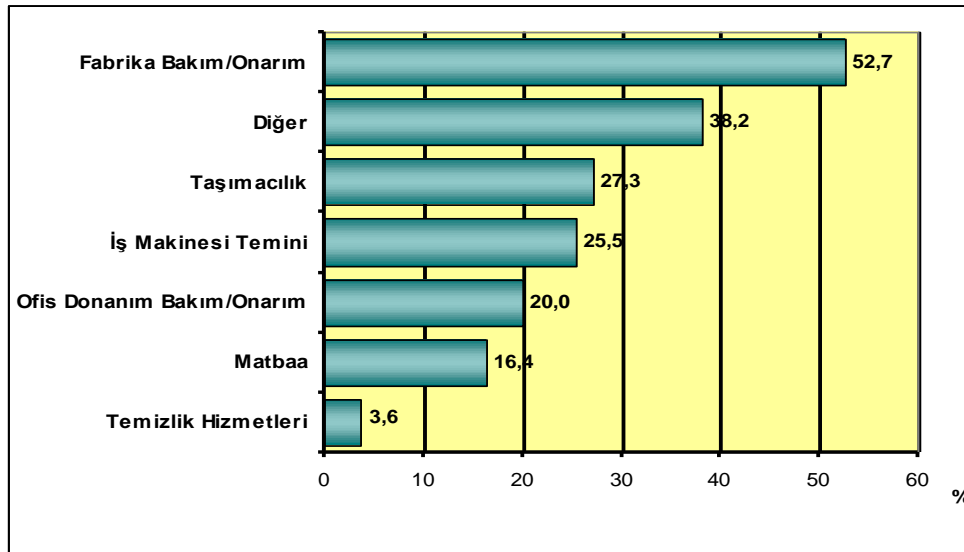
Bir bölgenin yatırımcı çekme gücünü belirleyen etmenlerden birisi bölgede yatırım konusunda girdi sağlayacak tedarikçilerin kolayca bulunabilmesidir. Tedarikçi sorunu yaşanmayan bölgeler yatırımcı açısından yer seçiminde cazip ve öncelikli bölgeler olmaktadır. Silivri’de faaliyet gösteren ve çalışmaya katılan sanayicilerin cevapları Silivri’de tedarikçi bulmada sorunların varlığını ortaya koymaktadır. Anketi cevaplayanların % 46’sı tedarikçi bulmada sorun yaşadıklarını ifade ederken, % 54’ü sorun yaşamadıklarını ifade etmişlerdir (Grafik-18). Sorun yaşadığını belirten işletmelerin oranı oldukça yüksektir. Silivri nin yatırımcılar açısından çekici bir bölge olabilmesi için bu sorunun çözülmesi gereği açıktır. Bu sorunun aynı zamanda Silivri’de iş fırsatlarının varlığını da gösterdiği unutulmamalıdır.

Grafik-18: Yakın Çevrede Tedarikçi Sorunu Yaşıyor musunuz ?



Tedarikçi bulmada sorun yaşadıklarını ifade edenlere en çok hangi alanlarda bu güçlüğü yaşadıkları sorulmuştur. Tedarikçi bulmada sorun yaşadığını belirten işletmelerin %52,7’si en fazla fabrika/bakım-onarımı alanında tedarikçi bulmada güçlükle karşılaştıklarını ifade etmişlerdir. Elde edilen bu bulgu Silivri’de söz konusu hizmet alanında iş fırsatlarının varlığını da göstermektedir. Taşımacılık (%27,3) , iş makinesi temini (%25,5) ise tedarikçi bulmada önemli sorun yaşanan diğer alanlar olarak belirtilmiştir (Grafik-19).

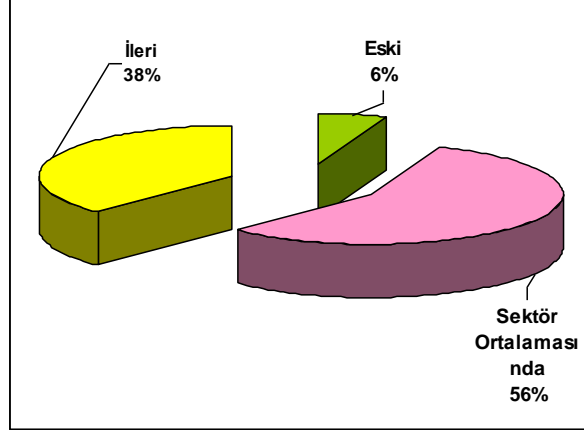
Grafik-19: Tedarikçi Sorunu Yaşanan Konular



Teknoloji

Silivri'de faaliyet gösteren işletmelerin teknolojik altyapısı ile ilgili olarak yöneltilen soruya verilen cevaplar teknolojik altyapı açısından bölgedeki işletmelerin oldukça iyi durumda olduğunu göstermektedir. Anketi cevaplayanların %56'sı kullandıkları teknolojinin sektör ortalamasında olduğunu ifade etmiştir. İşletmelerin %38'i kullandıkları teknolojinin ileri, sadece %6'sı ise eski olduğunu belirtmiştir (Grafik-20).

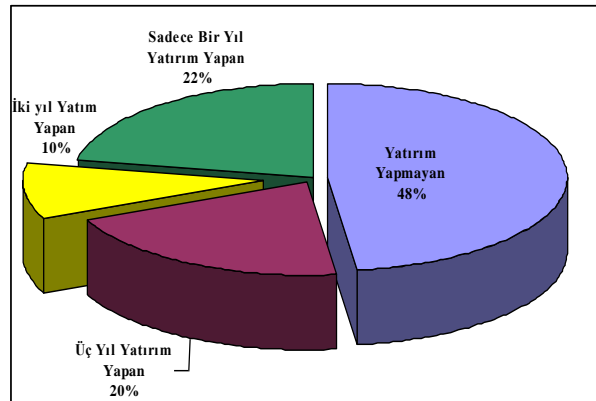
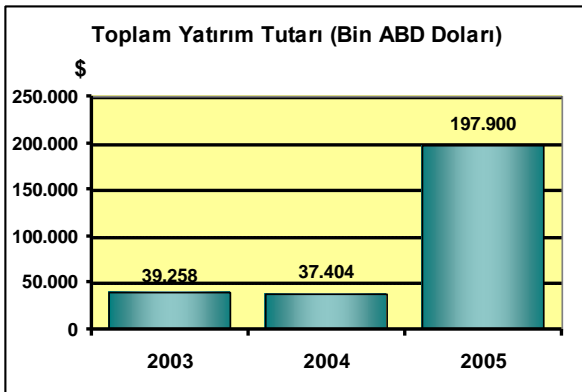
Grafik-20: Şirketlerin Kullandıkları Teknolojilerin Sektörlerine Göre Durumu



Yatırım

İşletmelerin bölgedeki yeni yatırımları gerek istihdam gerekse bölgeye bakış açılarını ortaya koymaktadır. Çalışmaya katılan işletmelerin son üç yılda küçümsenmeyecek boyutta bir yatırım dönemi yaşadıkları ortaya çıkmaktadır. 2003 ve 2004 yıllarında sırasıyla 39,2 ve 37,4 milyon ABD Doları olan toplam yatırım miktarı, 2005 yılında 197,9 milyon ABD Dolarına ulaşmıştır (Grafik-21). Bu önemli artış ilaç sektöründe yapılan yüksek tutardaki yatırımdan kaynaklanmaktadır. 2005 yılında önceki yıllara göre yatırımcı sayısında da önemli artış gözlenmiştir. 2003 yılında 33, 2004 yılında 40 işletme yatırım yaptığını belirtirken 2005 yılında yatırım yaptığını belirten işletmelerin sayısı 52'ye çıkmıştır. Silivri'de faaliyet gösteren ve çalışmaya katılan işletmelerin % 47,9'u son üç yılda sabit sermaye yatırımı yapmadıklarını belirtirken, yatırım yapanların payı ise %52,1 olmuştur. Çalışmaya katılan Silivri imalat sanayi işletmelerinin %20'si ard arda üç yıl, %10'u 2003 ve 2005 arasında iki yıl, %22'si ise bu dönemde sadece bir yıl yatırım yaptığını belirtmiştir.

Grafik-21: Yıllara Göre Toplam Yatırım Tutarı ve Yatırım Yapan/Yapmayan İşletmeler



Bir milyon ABD Dolarına kadar olan yatırımlarda 2003 ve 2004 yıllarında yatırımcı başına ortalama 320,8 ve 317 bin ABD Doları olan yatırım tutarı, 2005 yılında ortalama 422,5 bin ABD Dolarına yükselmiştir (Tablo-). 2005 yılında bir girişimci tarafından yapılan 150 milyon ABD Doları yatırım hariç toplam yatırım 2003 ve 2004 dönemine göre önemli ölçüde artarak 47,9 milyon ABD Dolarına çıkmıştır.

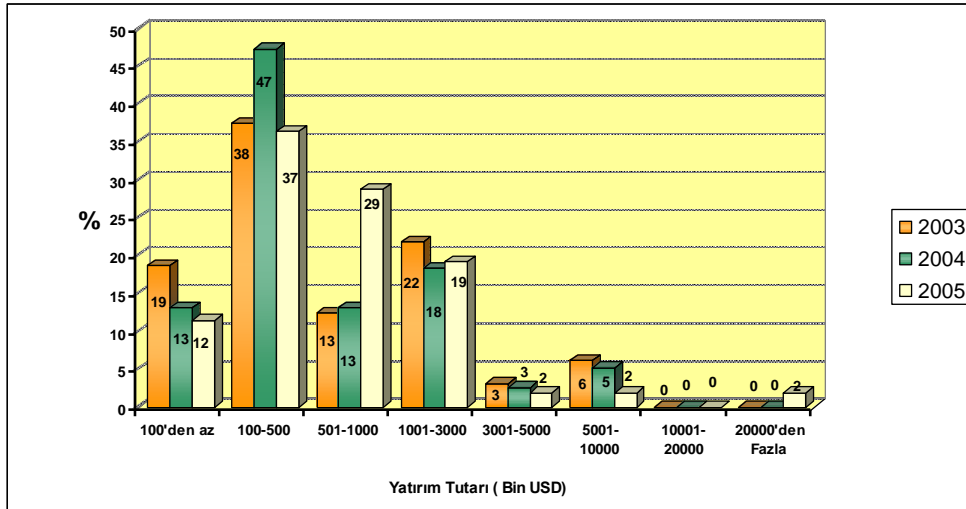
Tablo-1: Silivri'de Yapılan Yatırımlar (2003-2005)

Yatırım Tutarı	2003		2004		2005	
	Yatırımcı Sayısı	Toplam Yatırım Bin \$	Yatırımcı Sayısı	Toplam Yatırım Bin \$	Yatırımcı Sayısı	Toplam Yatırım Bin \$
1-1000	22	7.057	29	9.193	39	16.479
1001-3000	8	18.400	8	12.578	11	23.088
3001-5000	2	7.333	2	8.333	2	8.333
5001-10000	1	6.468	1	7.300	0	0
10000+	0	0	0	0	1	150.000
	33	39.258	40	37.404	53	197.900

2003- 2005 yılları arasında işletmelerin yaptığı sabit sermaye yatırımları ağırlıklı 100- 500 bin ABD Doları aralığındadır. 2003 yılında şirketlerin % 38'i, 2004 yılında % 47'si, 2005 yılında % 37'si 100- 500 bin ABD Doları arasında yatırım yapmışlardır.

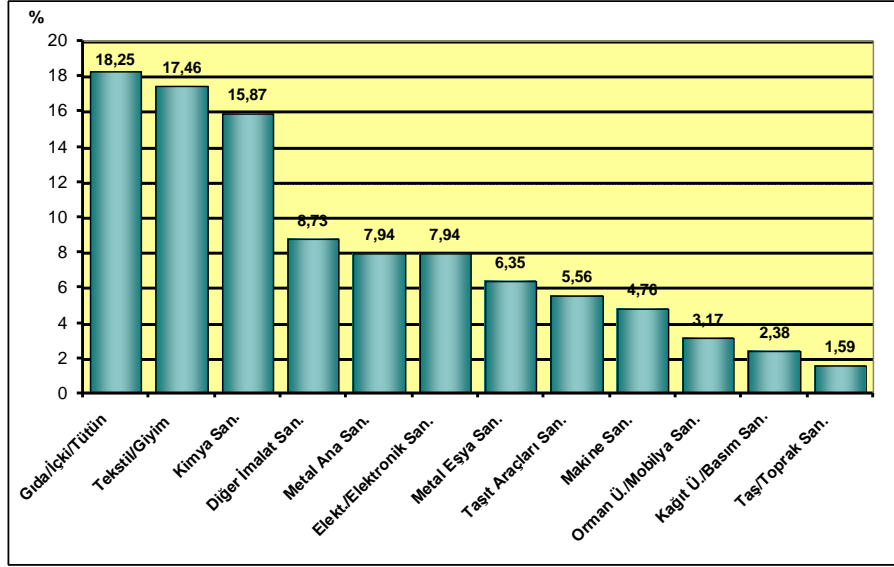
2003- 2005 yılları arasında, yılda 3 milyon ABD Dolarından daha fazla yatırım yapan işletmelerin oranı 2003 yılında %9, 2004 de %7,5 ve 2005 de %5,7 olmuştur (Grafik-22).

Grafik-22: Sabit Sermaye Yatırım Tutarlarına Göre İşletmelerin Dağılımı/2003-2005



İşletmelerin aynı işletme olup olmadığına bakılmaksızın yapılan değerlendirmede 2003- 2005 yılları arasındaki üç yıllık dönemde yatırım yaptığını belirten işletmelerin %18,25'inin Gıda İçki Tütün Sanayi işletmeleri olduğu ortaya çıkmaktadır. Yatırım yapan işletmeler içinde Tekstil/Giyim sanayinde faaliyet gösterenlerin payı %17,46 ve Kimya Sanayinin payı ise %15,87'dir (Grafik-23). Bu dönemde Deri/Ayakkabı Sanayi hariç tüm sektörlerde yatırım yapan bir ya da daha fazla işletme bulunmaktadır.

Grafik-23: Yatırım Yapan İşletmelerin Sektörlere Göre Dağılımı (2003-2005)

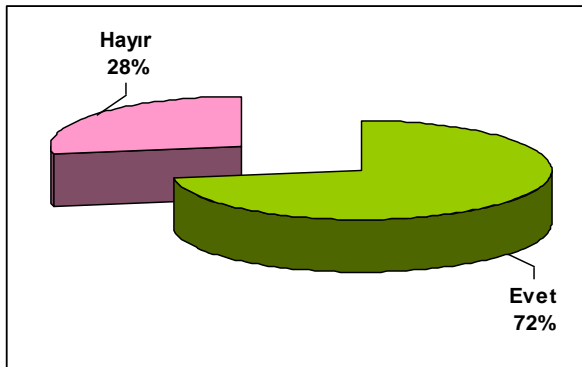


Yatırım Eğilimi: Geleceğe dönük yatırım eğilimi bölgenin gelişme potansiyeli yanında işletmelerin bölgeye bakış açılarını da göstermektedir. Çalışmadan elde edilen bulgular Silivri de faaliyet gösteren işletmelerin Silivri de daha çok katma değer yaratma isteğinde olduğunu ortaya koymaktadır. Silivri de faaliyet gösteren ve çalışmaya katılan imalat sanayi işletmelerinin %72'si gibi çok önemli bir bölümü önümüzdeki 3 yıl içinde de Silivri de yatırım yapmayı düşünmektedir (Grafik-24).

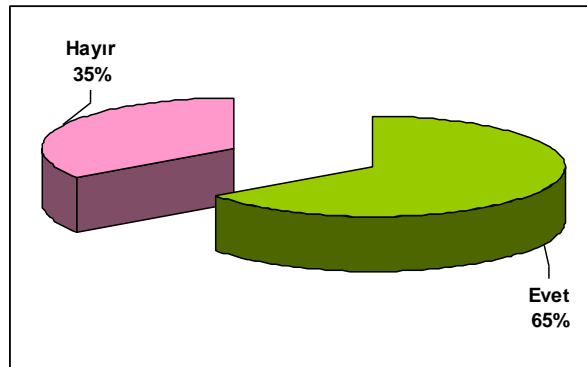
Önümüzdeki üç yıl içinde yatırım yapmayı düşünenlerin % 65'i yenileme yatırımı yapmayı (Grafik-25), %71'i kapasite artırma yatırımı yapmayı (Grafik-26), %16'sı farklı bir alanda yatırım yapmayı (Grafik-27) düşünmektedir. Toplamın %100 den fazla olması yatırım yapmayı planlayan işletmelerin önemli bir bölümünün kapasite ve yenileme yatırımı birlikte planladığını ortaya koymaktadır.

Diğer bir bulgu ise işletmelerin yeni iş kolları yerine faaliyet gösterdikleri alanda yatırımı planladıkları ortaya çıkmaktadır. Bu bulgu ise Silivri'de mevcut imalat sanayinin yapısında önümüzdeki üç yılda önemli bir değişim yaşanmayacağını ortaya koymaktadır. Bu yapının bölgeye gelebilecek yeni girişimciler tarafından etkilenmesi olasıdır. Sonuç olarak Silivri'de faaliyet gösteren işletmelerin yörede yenileme ve kapasite artırımına yönelik olarak yatırım yapacağı ortaya çıkmaktadır.

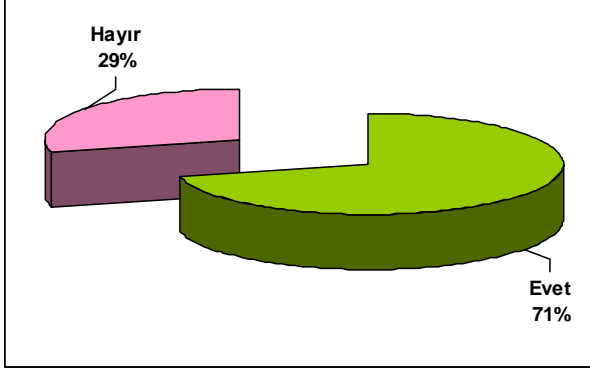
Grafik-24: Önümüzdeki 3 Yıl İçinde Yatırım Yapmayı Düşünenler



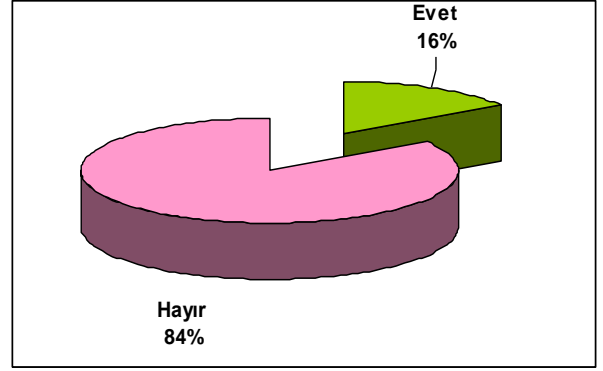
Grafik-25: Önümüzdeki 3 Yıl İçinde Yenileme Yatırımı Yapmayı Düşünenler



Grafik-26: Önümüzdeki 3 Yıl İçinde Kapasite Arttırma Yatırımı Yapmayı Düşünenler



Grafik-27: Önümüzdeki 3 Yıl İçinde Farklı Alanda Yatırım Yapmayı Düşünenler



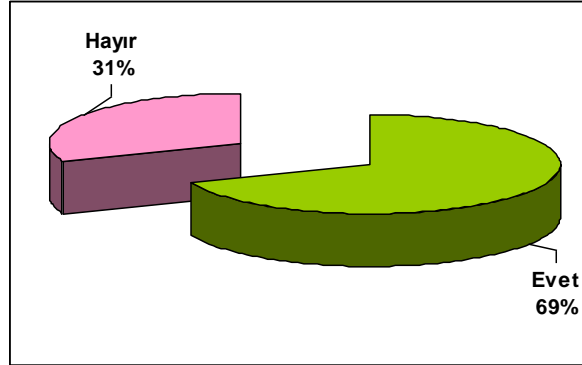
İşgücü Temini

Nitelikli işgücü bulunabilirliği bölgeleri çekim merkezi yapan önemli etmenlerden birisidir. Eğitim düzeyi Türkiye ortalamasının üzerinde olmasına karşın Silivri de de nitelikli işgücü açısından sorunlar yaşandığı ortaya çıkmaktadır.

Ankete katılan imalat sanayi işletmelerine nitelikli işgücü temininde güçlük yaşıyor yaşamadıkları sorulmuştur. Anketi cevaplayanların % 69'u nitelikli işgücü temininde sorun yaşadıklarını %31'i ise sorun yaşamadıklarını belirtmiştir (Grafik-28).

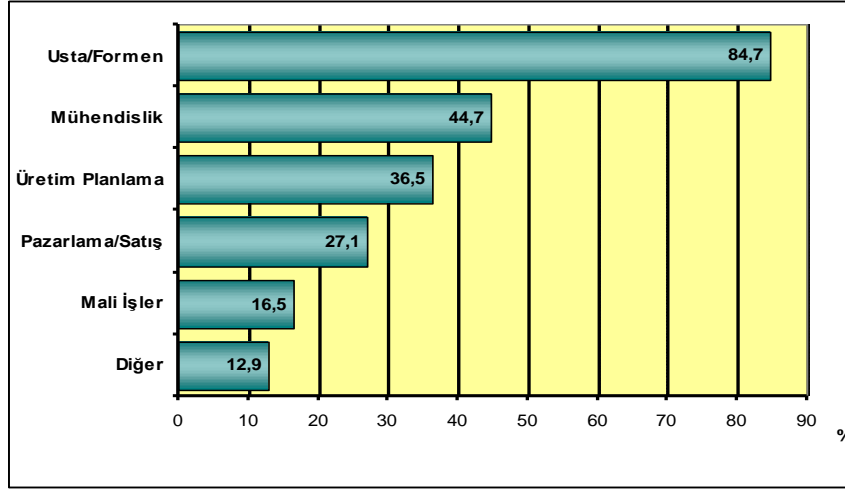
Silivri nüfusunun %9,69'unun Lise ve üstü eğitim düzeyine sahip olduğu düşünüldüğünde, verilen eğitim ile imalat sanayi beklentilerinin örtüşmediği ortaya çıkmaktadır. Bu nedenle nitelikli işgücü açığı bulunan alanlara yönelik eğitim programlarının geliştirilmesi gereği açıktır.

Grafik-28: Silivri'de Nitelikli İşgücü Temininde Güçlük Yaşıyor musunuz ?



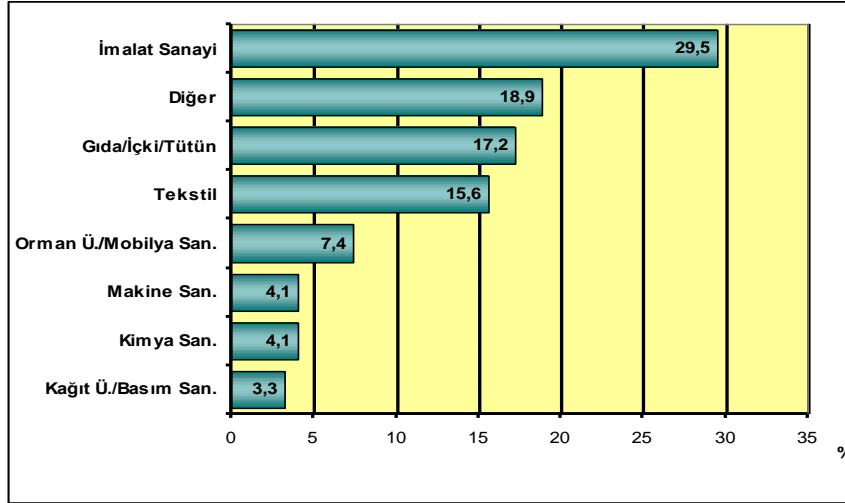
Nitelikli işgücü temininde sorun yaşanan konuların başında usta/formen temini gelmektedir (%84,7). Bunu mühendislik (%44,7), üretim planlama (%36,5), pazarlama/satış (%27,1) elemanı temini izlemektedir. Bulgular ara teknik eleman açığının oldukça yüksek olduğunu göstermektedir. İşletmelerin çok önemli bir bölümü bu konuda sorun yaşadığını ifade etmiştir (Grafik-29)

Grafik-29: Nitelikli İşgücü Temininde Güçlük Yaşanan Konular



Nitelikli işgücü temininde sorun yaşanan sektörlerin başında imalat sanayi (%29,5) gelmektedir. İmalat sanayini gıda/içki/tütün (%17,2) ve tekstil (%15,6) sektörleri izlemektedir.

Grafik-30: Nitelikli Eleman Temininde Sorun Yaşanan Sektörler



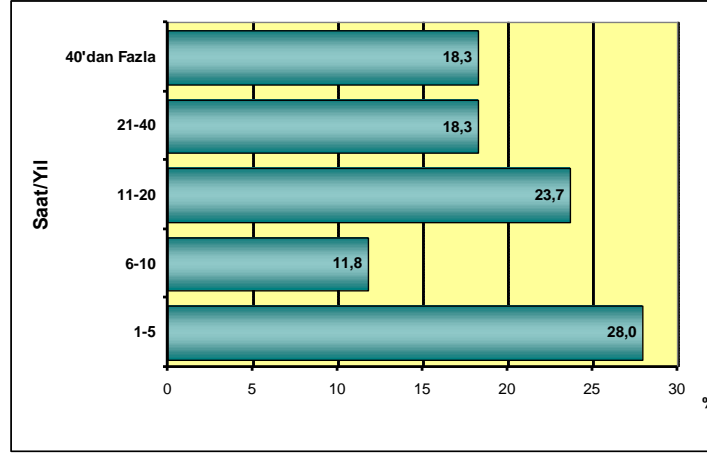
Eğitim

Çalışanların gelişimine yönelik eğitim çabaları işletmelerin rekabet gücünü artırabilmek için vazgeçilmez faaliyetlerden birisidir. Çalışanların gerek teknik gerekse bireysel gelişimlerine dönük programların belirli bir plan doğrultusunda yenilenmesi gereklidir. Çalışmaya katılan işletmelerde bu alanda önemli eksiklikleri olduğu ortaya çıkmaktadır.

İşletmelerin %28'i çalışan başına verilen yıllık eğitim miktarının 1-5 saat %11,8'i ise 6-10 saat arasında olduğunu ifade etmiştir. Bu bulgular işletmelerin yaklaşık %40 gibi çok önemli bir bölümünde çalışan başına verilen yıllık eğitimin son derece yetersiz olduğunu göstermektedir (Grafik-31). Bu bölümde çalışan başına yılda 11-20 saat arasında eğitim verildiğini belirten işletmelerin de dahil edilmesi durumunda oran %63,5'e çıkmaktadır.

Toplam işletmeler içinde çalışan başına verilen eğitimin 21 saat ve üzerinde olduğunu ifade edenlerin payı ise %36,5'dir. Nitelikli eleman temininde sorun yaşadıklarını ifade eden şirketlerin, çalışan eğitimine gerekli önemi vermemeleri durumunda rekabette zorlanacakları açıktır.

Grafik-31: Şirketlerde Çalışan Başına Verilen Eğitim

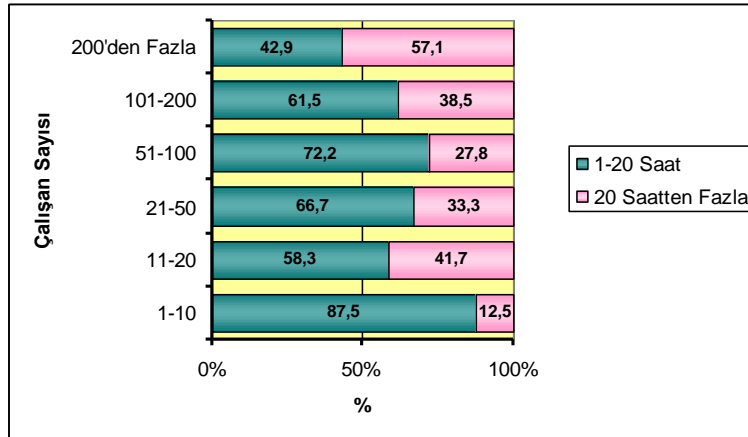


Çalışan başına verilen eğitimin ölçeklere göre dağılımına bakıldığında küçük ölçeklilerde bu konuda çok az çaba gösterildiği ortaya çıkmaktadır. Özellikle 1-10 çalışanı bulunan işletmelerin çalışan eğitimi konusuna önem vermedikleri ortaya çıkmaktadır. Bu tür işletmelerde usta çırak ilişkisi içinde hizmet içi eğitimin doğal olarak varlığı göz ardı edilmemelidir.

Ancak günümüzde sadece usta çırak yaklaşımı ile verilen eğitimin değişen çevre koşulları ve yönetim anlayışı karşısında ne ölçüde yeterli olabileceği tartışma konusudur. 1-10 kişi eleman çalıştıran imalat sanayi işletmelerinin % 87,5'inde yıllık eğitim miktarı 20 saatten azdır.

Çalışan eleman sayısı arttıkça verilen eğitimler artma eğilimi göstermektedir. Çalışan başına 20 saatten fazla eğitim veren işletmelerin payı 1-10 kişi çalıştıran işletmelerde % 12,5 iken, 101-200 kişi çalıştıranlarda % 38,5'e ve 200'den fazla eleman çalıştıran işletmelerde ise % 57,1'e çıkmaktadır (Grafik-32).

Grafik-32: Çalışan Sayısı ve Yıllık Eğitim Miktarına Göre İşletmelerin Dağılımı (%)

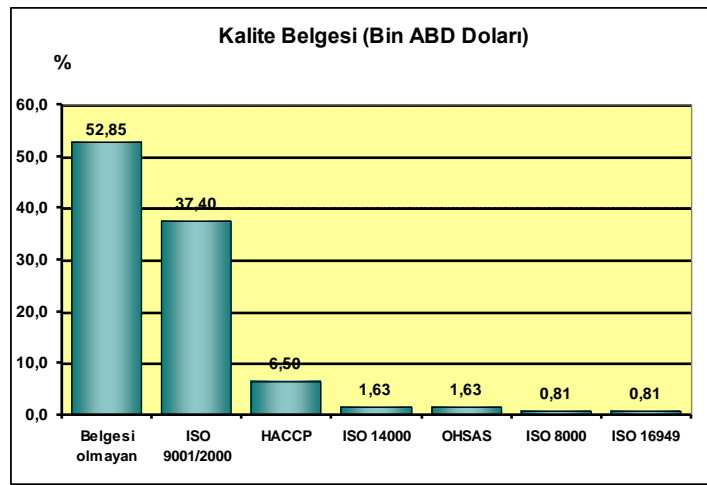


Kalite Belgeleri

İmalat sanayiinde faaliyet gösteren ve çalışmaya katılan işletmelerinin %52,85'i herhangi bir kalite belgesine sahip değildir. Bu oran oldukça yüksektir. 49 kişiden daha az çalışanı bulunan küçük ölçekli olarak tanımlanan işletmelerin oranı %56,3 düzeyindedir ve sorun daha çok bu grupta yoğunlaşmaktadır.

İşletmelerin %37,4'ü ISO9001:2000 belgesine sahip olduğunu, %6,5'i gıda ile ilgili HACCP, %1,63'ü çevre ile ilgili ISO 14000 ve yine %1,63'ü İş Sağlığı ve Güvenliği ile ilgili OHSAS belgesine sahip olduğunu belirtmiştir. Sosyal Sorumluluk ile ilgili ISO 8000 belgesine sahip olduğunu ve Otomotiv ile ilgili ISO 16949 belgesi olduğunu belirtenlerin oranı ise %0,81 olup birer işletmedir (Grafik-33). Bu belgeler dışında, TSE, eko-tex, ce gibi değişik belgelere sahip işletmeler bulunmaktadır.

Grafik-33: Sahip Olunan Kalite Belgelerine Göre İşletmelerin Dağılımı (%)



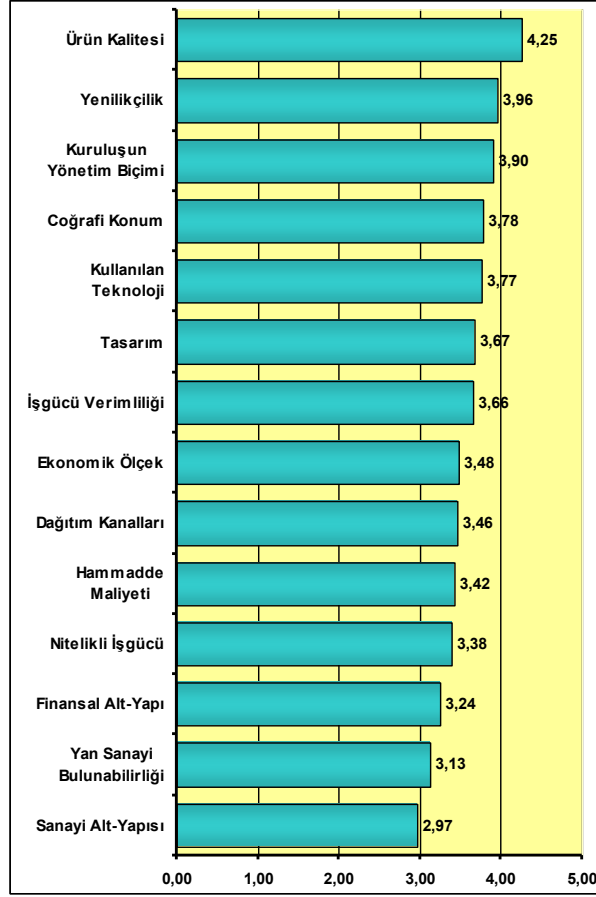
Rekabet Gücü

Yurt İçi Rakipler: Çalışmaya katılan İmalat Sanayi işletmelerine işletmelerini ulusal ve uluslararası rakiplerine göre değerlendirmeleri istenmiştir. Bu değerlendirmede 14 faktör verilmiş ve bu faktörlere göre işletmelerini konumlandırmaları sağlanmıştır. Beşli ölçekte yapılan değerlendirme sonuçlarında genel olarak imalat sanayi işletmelerinin durumu değerlendirilmiş ve bu nedenle işletme büyüklükleri ve sektör ayrımı yapılmamıştır.

Elde edilen sonuçlar, Silivri de faaliyet gösteren imalat sanayi işletmelerinin kendilerini sanayi altyapısı hariç tüm diğer faktörlerde ulusal rakiplerine göre daha güçlü bulunduğunu göstermektedir (Grafik-34).

En güçlü olarak konumlandıkları ilk üç faktör Ürün Kalitesi (4,25), Yenilikçilik (3,96), ve Kuruluşun Yönetim Biçimi (3,90) olarak sıralanmıştır. Ulusal rakiplerle yaklaşık eş düzeyde rekabet gücüne sahip oldukları faktörler ise Yan Sanayi Bulunabilirliği (3,13) ve Finansal Altyapı (3,24) olurken, kendilerini rakiplerine göre daha zayıf buldukları tek faktör Sanayi Alt-Yapısıdır.

Grafik-34: Silivri'deki İşletmelerin Yurt İçindeki Rakiplerine Göre Rekabet Gücü



Çalışmaya katılan imalat sanayi işletmelerinin % 79'u ürün kalitesi açısından durumlarını iyi/çok iyi olarak ifade etmişlerdir. Anketi cevaplayanların % 50'sinden fazlasının iyi/çok iyi olarak ifade ettikleri diğer rekabet faktörleri sırasıyla yenilikçilik, yönetim biçimi, coğrafi konum, tasarım, kullanılan teknoloji, işgücü verimliliği ve dağıtım kanallarıdır (Tablo-2).

Tablo-2: Yurtiçi Rakiplere Göre Rekabet Gücü Yüksek İşletmelerin Oranı

	Çok İyi %	İyi %	Toplam %
Ürün Kalitesi	56	23	79
Yenilikçilik	39	34	73
Kuruluşun Yönetim Biçimi	33	37	70
Coğrafi Konum	31	31	62
Tasarım	30	31	61
Kullanılan Teknoloji	27	34	61
İşgücü Verimliliği	25	28	53
Dağıtım Kanalları	17	34	51
Ekonomik Ölçek	19	29	48
Hammadde Maliyeti	19	29	48
Nitelikli İşgücü	21	21	42
Finansal Alt-Yapı	21	20	41
Sanayi Alt-Yapısı	14	15	29
Yan Sanayi Bulunabilirliği	13	16	29
Ortalama %	26,1	27,3	53,4

İşletmelerin %33'ü sanayi alt-yapısı açısından konumlarını yurt içi rakiplere göre zayıf/çok zayıf olarak ifade etmişlerdir. Sanayi alt-yapısının zayıf olmasının Silivri'ye yatırımcı çekmede güçlük yaratacağı açıktır. Bu nedenle sanayi alt-yapısındaki sorunlar irdelenerek gerekli önlemler alınmalıdır.

Yurtiçi rakiplere göre işletmelerin %28'i finansal alt-yapı ve %20'si ise yan sanayi bulunabilirliği açısından kendilerini daha zayıf olarak konumlandırmıştır (Tablo-3).

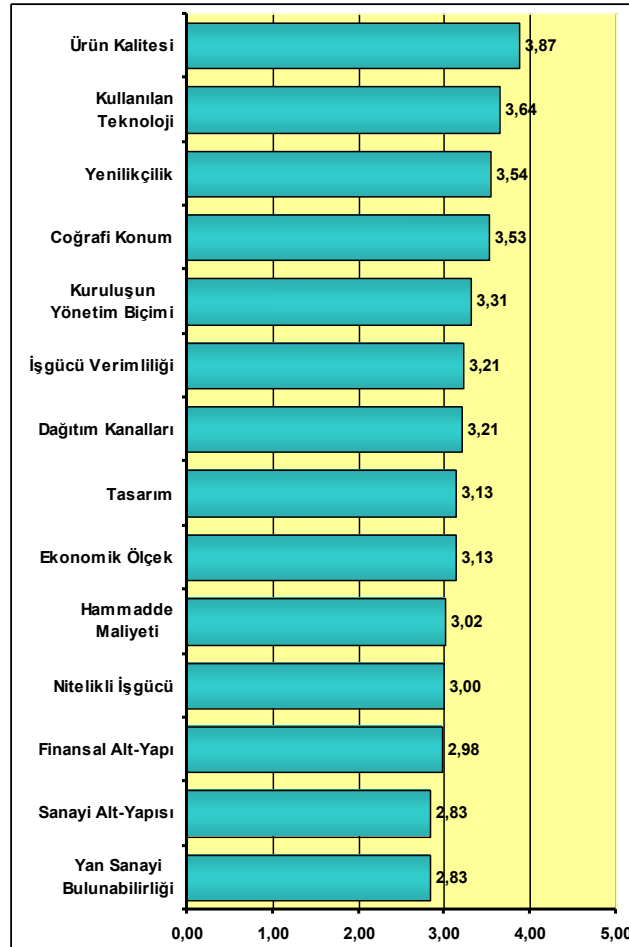
Tablo-3: Yurtiçi Rakiplere Göre Rekabet Gücü **Düşük İşletmelerin Oranı**

	Çok Zayıf %	Zayıf %	Toplam %
Sanayi Alt-Yapısı	13	20	33
Finansal Alt-Yapı	9	19	28
Yan Sanayi Bulunabilirliği	10	10	20
Nitelikli İşgücü	5	13	18
Hammadde Maliyeti	8	9	17
Dağıtım Kanalları	6	10	16
Tasarım	7	9	16
Ekonomik Ölçek	4	12	16
Coğrafi Konum	2	10	12
Yenilikçilik	4	6	10
Kuruluşun Yönetim Biçimi	4	4	8
İşgücü Verimliliği	3	5	8
Kullanılan Teknoloji	3	5	8
Ürün Kalitesi	4	2	6
	82	134	216
Ortalama %	5,9	9,6	15,4

Yabancı Rakipler: Yabancı ülke rakip işletmeleriyle yapılan karşılaştırmada elde edilen sonuçlar, Silivri de faaliyet gösteren imalat sanayi işletmelerinin kendilerini güçlü olarak konumlandıkları ilk üç faktör Ürün Kalitesi (3,87), Kullanılan Teknoloji (3,64) ve Yenilikçilik (3,64) olarak sıralanmıştır. Coğrafi konum ise dördüncü sırada (3,53) yer almıştır.

Yabancı rakiplerle yaklaşık eş düzeyde rekabet gücüne sahip oldukları faktörler Tasarım (3,13), Ekonomik Ölçek (3,13), Hammadde Maliyeti (3,02) ve Nitelikli İşgücü (3,00) olmuştur. İşletmeler kendilerini Finansal Altyapı (2,98), Sanayi Altyapısı (2,83) ve Yan Sanayi Bulunabilirliği (2,83) faktörlerinde yabancı rakiplerine göre daha zayıf olarak konumlandırmışlardır (Grafik-35).

Grafik-35: Silivri'deki Şirketlerin Yurt Dışındaki Rakiplerine Göre Rekabet Gücü



Çalışmaya katılan işletmelerin yabancı rakiplerine göre kendilerini güçlü olarak konumlandıkları rekabet gücü faktörleri içinde ürün kalitesi ilk sırada gelmektedir. Anketi cevaplayanların %67'si ürün kalitesi açısından durumlarını yabancı rakiplerine göre iyi/çok iyi olarak ifade etmişlerdir. Anketi cevaplayanların %50'sinden fazlasının iyi/çok iyi olarak ifade ettikleri diğer rekabet gücü faktörleri sırasıyla yenilikçilik, coğrafi konum, kullanılan teknoloji ve yönetim biçimidir (Tablo-4).

Tablo-4: Yurtdışı Rakiplere Göre Rekabet Gücü Yüksek İşletmelerin Oranı

	Çok İyi %	İyi %	Toplam %
Ürün Kalitesi	35	32	67
Yenilikçilik	28	30	58
Coğrafi Konum	19	38	57
Kullanılan Teknoloji	31	24	55
Kuruluşun Yönetim Biçimi	18	35	53
İşgücü Verimliliği	16	29	45
Dağıtım Kanalları	29	15	44
Tasarım	21	19	40
Finansal Alt-Yapı	18	22	40
Ekonomik Ölçek	17	23	40
Nitelikli İşgücü	12	25	37
Hammadde Maliyeti	19	16	35
Sanayi Alt-Yapısı	15	17	32
Yan Sanayi Bulunabilirliği	17	12	29
	295	337	632
Ortalama %	21,1	24,1	45,1

Yurt dışı rakiplere göre zayıf/çok zayıf olarak ifade edilen rekabet gücü faktörlerinin başında ise yan sanayi bulunabilirliği gelmektedir (%42). Bunu sırasıyla sanayi alt-yapısı, finansal altyapı, hammadde maliyeti, nitelikli işgücü, dağıtım kanalları, ekonomik ölçek izlemektedir(Tablo-5).

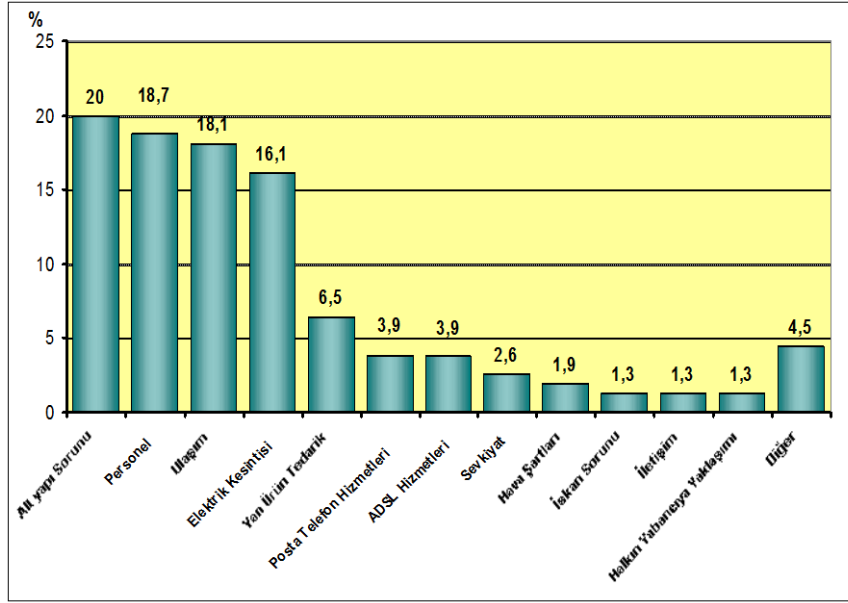
Tablo-5: Yurtdışı Rakiplere Göre Rekabet Gücü Düşük İşletmelerin Oranı

	Çok Zayıf %	Zayıf %	Toplam %
Yan Sanayi Bulunabilirliği	21	21	42
Sanayi Alt-Yapısı	22	19	41
Finansal Alt-Yapı	22	16	38
Hammadde Maliyeti	18	18	36
Nitelikli İşgücü	14	21	35
Dağıtım Kanalları	17	17	34
Ekonomik Ölçek	9	25	34
Tasarım	17	13	30
İşgücü Verimliliği	9	21	30
Kuruluşun Yönetim Biçimi	11	18	29
Yenilikçilik	11	9	20
Coğrafi Konum	8	8	16
Kullanılan Teknoloji	5	10	15
Ürün Kalitesi	5	5	10
	189	221	410
Ortalama %	13,5	15,8	29,3

Silivri de İmalat Sanayi İşletmelerinin Sorunları

Silivri de faaliyet gösteren imalat sanayi işletmelerine Silivri'de bulunmaları nedeniyle ne tür sorunlarla karşı karşıya oldukları sorulmuştur. Anketi cevaplayanlar öncelikli sorunları altyapı (%20), personel temini (%18,7), ulaşım (%18,1), elektrik kesintisi (%16,1) olarak sıralamışlardır (Grafik-36). Bu bulgular Silivri de sanayi bölgelerinin temel altyapı eksikliğini ya da sanayi bölgesi olarak adlandırılan bölgelerin aslında bu özelliğe sahip olmadığını açıkça ortaya koymaktadır. Zira belirlenen bir bölgeyi sanayi bölgesi olarak adlandırabilmek o bölgede enerji, ulaşım ve diğer fiziki altyapı olanaklarının tamamlanmış olması gereklidir.

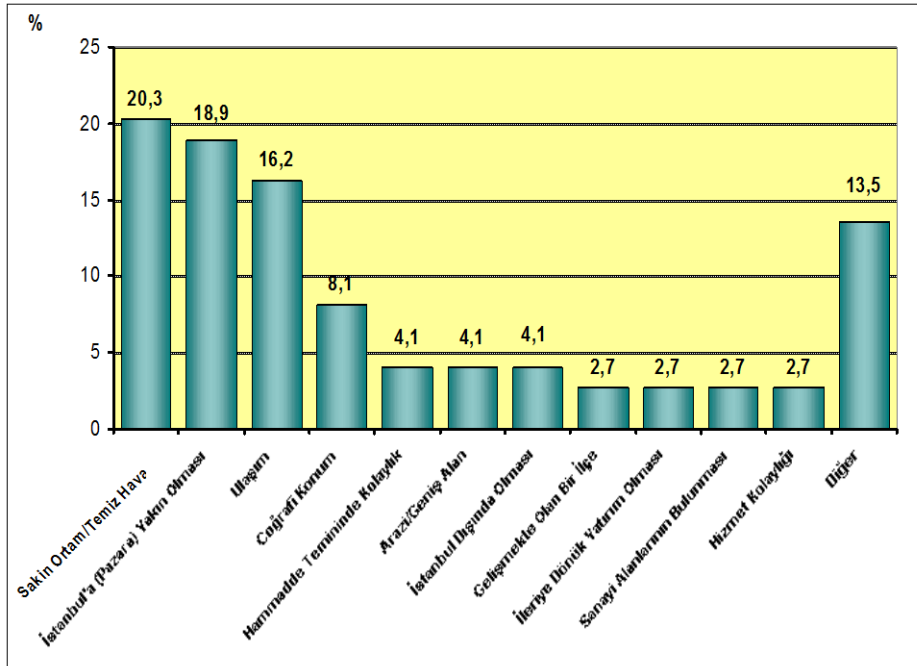
Grafik-36: İşletmelerin Silivri'de Bulunmaları Nedeniyle Yaşadıkları Sorunlar



Silivri'de Bulunmanın İmalat sanayi İşletmelerine Getirdiđi Üstünlükler

Silivri de faaliyet gösteren imalat sanayi işletmelerine varsa Silivri'de bulunmanın getirdiđi üstünlükler sorulmuştur. Anketi cevaplayanlar Silivri'de sakin bir ortamın varlığını en önemli üstünlük olarak göstermişlerdir (%20,3). İstanbul gibi büyük bir pazara yakın olmak en önemli ikinci üstünlük olarak gösterilmiştir (%18,9). Ulaşımı sorun olarak görenlerin yanında üstünlük olarak değerlendirenlerde bulunmaktadır (%16,2) (Grafik-38).

Grafik-37: Şirketlerin Silivri'de Bulunmalarının Getirdiđi Üstünlükler



III. BÖLÜM
SONUÇ ve ÖNERİLER

III. BÖLÜM

SONUÇ ve ÖNERİLER

Silivri sağlıklı bir kent planlamasına sahip değildir. Silivri de tarım, sanayi ve turizm alanları iç içedir. Sağlıklı bir kent planlamasının oluşturulması ve uygulanması Silivri'nin en öncelikli konusudur.

- ✓ Silivri'deki kurumlar arasındaki diyalog belirlenen ortak amaçlar doğrultusunda geliştirilmelidir. Kamu kesimi Silivri'nin gelişimini sağlayacak atılımlarda özel kesime destek veren ve süreci hızlandıran bir rol üstlenmelidir.
- ✓ Arsa fiyatlarının yüksek olması bölgeye yeni yatırımlar çekmenin önündeki en önemli engellerden biridir. Silivri ilçe sınırları içerisinde bir **organize sanayi bölgesinin** oluşturulması gerek yörenin kalkınması gerekse çarpık sanayileşmenin önlenmesinde önemli rol oynayacaktır.
- ✓ Silivri'de sektör önceliklerinin belirlenmesi ve **çevre dostu** sanayilerin çekilebilmesi için politika oluşturulmalı, Silivri gelişiminin rast gele değil planlı olması sağlanmalıdır. **Özel Sanayi Bölgelerinden** birisinin Silivri de kurulması sağlanmalıdır.
- ✓ Silivri nin bir **eğitim merkezi** olma şansı bulunmaktadır. Silivri de gündeme alınması gereken **Kentsel Dönüşüm Planına** bağlı olarak İstanbul dışına çıkarılması düşünülen ve yeni kurulacak üniversitelerin Silivri de konumlandırılması düşünülmelidir.

İNSAN KAYNAKLARI

Silivri de faaliyet gösteren işletmelerin önemli bir bölümü nitelikli işgücü temininde sorun yaşamaktadır. **Nitelikli ara eleman temini sanayinin önünde önemli bir sorundur.** Silivri nüfusunun %9,69'unun Lise ve üstü eğitim düzeyine sahip olduğu düşünüldüğünde, verilen eğitim ile imalat sanayi beklentilerinin örtüşmediği ortaya çıkmaktadır. Bu nedenle **nitelikli işgücü açığı bulunan alanlara yönelik eğitim programlarının geliştirilmesi gereği açıktır.**

- ✓ Nitelikli işgücü temininde sorun yaşanan konuların başında **usta/formen** temini gelmektedir. Bunu mühendislik, üretim planlama, pazarlama/satış elemanı temini izlemektedir. **Bulgular ara teknik eleman açığının oldukça yüksek olduğunu göstermektedir.** Kamu ve sivil toplum kuruluşlarının işbirliği ile mesleki kurslar düzenlenmeli ve sürekli hale getirilmelidir.

- ✓ Genç nüfus arasında işsizlik sosyal açıdan en önemli sorunlardan birisidir. Bu kesime yöre ihtiyaçlarına cevap vermeye dönük **beceri kazandırma eğitimleri, girişimcilik kursları ve boş zamanları değerlendirmeye yönelik sanatsal ve kültürel etkinliklerin planlanması ve uygulamaya konması gereklidir.**

KENTSEL ALTYAPI

Silivri nüfus artış hızının Türkiye ortalamasının iki katı olması dikkat çekicidir. Hızla artan nüfusun yarattığı altyapı gereksinimlerine bağlı olarak yerel yönetimlerin kaynak ihtiyacının önemli ölçüde artması söz konusudur. **Bölge olarak vergi gelirleri ve kamu harcamaları karşılaştırıldığında Silivri önemli düzeyde net kaynak yaratan konumdadır.**

Silivri'nin yarattığı gelirlerden yeterince pay alamadığı ortaya çıkmaktadır. Halen enerji, su, yol, sanayi altyapısı, çevre koruma v.b konularında sorunlar yaşamaktadır. Kamunun yükümlülüğünde olan alt ve üst yapı yatırımları için Silivri'nin yarattığı bu kaynaklardan payını alması sağlanmalıdır.

- ✓ Silivri İstanbul a yakın olmasına karşın toplu taşıma araçlarından yeterince yararlanamamaktadır. Kara ve deniz yolu ile Silivri İstanbul arasında toplu taşımacılık geliştirilmelidir. **Silivri'de toplu taşımacılık geliştirilmelidir.**
 - Yaz aylarında İstanbul- Silivri arasında düzenlenecek deniz otobüsü seferleri karayolundaki trafik yükünü azaltacak ve ulaşımı kolaylaştıracaktır.
 - Silivri limanı ihtiyaçları karşılayacak yeterlilikte değildir.
- ✓ **Kent içi ve yerleşim birimleri arası trafik ve yolcu taşımacılığı düzenlenmelidir.**
 - Kent içi trafik sorunu çözümlenmeli, araçların giremediği özel gezinti alanları oluşturulmalıdır.
 - Silivri merkezde kaldırımların çeşitli şekillerde işgali yaygın bir görüntüdür. Yeterli otopark yoktur, otopark alanları oluşturulmalıdır.
 - Kış sezonunda köy, belde ve Silivri merkez arası yolcu taşımacılığının aksaması işyerlerinin eleman ihtiyaçlarını karşılamasında sorun yaratmaktadır. Bu nedenle söz konusu yerleşim birimleri arasında yapılacak analizlere bağlı olarak yolcu taşımacılığında süreklilik sağlanmalıdır.
- ✓ Deniz kirliliği önemli tehditlerden birisidir. Kanalizasyon/arıtma tesisleri yetersizdir. İSKİ tarafından planlanan arıtma tesisinin devreye alınması sorunu hafifletse de yaz kış nüfusu farklılığı nedeniyle kanalizasyon sorunu önemini koruyacaktır. **Özellikle yaz aylarında başta Merkez olmak üzere Selimpaşa, Çanta, Ortaköy, Kavaklı'da kanalizasyon şebekesi yetersiz kalmaktadır. Bu nedenle Silivri'nin kentsel alt ve üst yapısı tüm boyutlarıyla yeni bir bakış açısıyla ele alınmalıdır.**

- ✓ Özellikle Silivri merkezde yoğun yapılaşma söz konusudur. Yoğun yapılaşma kent dokusunu bozması yanında trafik, otopark v.b sorunları da artırmaktadır. Bu nedenle kent merkezinde **yeni yapılaşmanın önlenmesi yanında kentsel dönüşüm için gerekli hazırlıklar başlatılmalıdır.**
- ✓ Silivri'de bir devlet hastanesi, iki özel hastane, 15 sağlık ocağı bulunmaktadır. Bu tesisler bölgenin sağlık ihtiyacını karşılayabilecek düzeydedir. Ancak ebe, hemşire, sağlık memuru gibi **yardımcı sağlık personelinin sayısı ihtiyacı karşılamaktan çok uzaktır. Söz konusu personel açığı karşılanmalıdır. Yaz aylarında artan nüfus nedeniyle Gümüşyaka'da "bir gün" hastanesinin kurulması gereklidir.**
- ✓ Eğitim kurumlarında memur ve yardımcı hizmetli personel sayıları yetersizdir. **Diğer önemli bir sorun ise okullarda sosyal aktivitelerin yapılabilmesi için gerekli olan sosyal tesislerin, araç ve gereçlerin eksikliğidir.** Bu eksiklikler için gerekli yatırımlar planlanmalı ve uygulamaya konmalıdır.
- ✓ Silivri halkının günlük ihtiyaçlarını karşılayabilmesi için semt pazarlarının oluşturulması/ geliştirilmesi düşünülmelidir.
- ✓ Yapımı süren Cezaevinin Silivri'deki yaşamı özellikle güvenlik yönünden olumsuz etkileme olasılığı bulunmaktadır. **Cezaevi nin yaratabileceği sorunlara yönelik önlemler alınırken, yaratacağı yeni iş fırsatlarından yararlanmanın yolları aranmalıdır.**

İMALAT SANAYİ

Saha çalışmaları bulguları Silivri de faaliyet gösteren imalat sanayi işletmelerinin kendilerini sanayi altyapısı hariç tüm diğer faktörlerde ulusal rakiplerine göre daha güçlü bulduklarını göstermektedir. **İşletmelerin %33'ü sanayi alt-yapısı açısından konumlarını yurt içi rakiplere göre zayıf/çok zayıf olarak ifade etmişlerdir. Sanayi alt-yapısının zayıf olmasının Silivri'ye yatırımcı çekmede güçlük yaratacağı açıktır. Bu nedenle sanayi alt-yapısındaki sorunlar irdelenerek gerekli önlemler alınmalıdır.** Fabrikaların yol, elektrik, su vb. problemleri çözüm beklemektedir.

- ✓ Geleceğe dönük yatırım eğilimi bölgenin gelişme potansiyeli yanında işletmelerin bölgeye bakış açılarını da göstermektedir. Çalışmadan elde edilen bulgular Silivri de faaliyet gösteren işletmelerin Silivri de daha çok katma değer yaratma isteğinde olduğunu ortaya koymaktadır. Silivri de faaliyet gösteren ve çalışmaya katılan **imalat sanayi işletmelerinin %72'si gibi çok önemli bir bölümü önümüzdeki 3 yıl içinde de Silivri de yatırım yapmayı düşünmektedir.** Ancak sanayinin gelişimini sağlamaya dönük altyapı yatırımlarının eksikliği bu eğilimi olumsuz yönde etkilemektedir. Dağınık sanayileşmenin önlenmesi amacıyla yeni sanayi alanları planlanmıştır. Sanayi alanlarının sorunu çözmesi olası görülmemektedir. **Bu nedenle ivedilikle Organize Sanayi Bölgesi ya da Özel Sanayi Bölgesi kurulması planlanmalıdır.**
- ✓ Halen fabrikaların önemli bir kısmı ruhsatsızdır ve kurulmuş olan bu fabrikaların ruhsat sorunları acilen çözülmelidir.

- ✓ Elektrik enerjisi dağıtımın yetersizliği ve kalitesizliği nedeniyle sanayi kuruluşları kesintisiz ve kaliteli elektrik enerjisi alamamakta, işletmelerde zaman, üretim, hammadde ve kalite kayıpları oluşmaktadır. Sorunun çözümü için indirme merkezinden sanayi bölgelerine özel nakil hatlarının çekilmesi gerekmektedir. **Elektrik Enerjisi güç ve kalite yetersizliği Silivri'nin en önemli ve ivedilikle çözülmesi gereken sorunların başında gelmektedir.**
- ✓ Doğalgaz hattı imalat sanayi işletmelerinin yoğun olduğu güzergâhtan geçmemektedir. Doğalgaz hattı çekmek için İGDAŞ tarafından işletmelerden talep edilen ek bedel ise doğalgazdan yararlanmada engel teşkil etmektedir. Doğal gaz hattının sanayi alanlarını göz önüne alarak belirlenmesi gereklidir.
- ✓ Bölgedeki sanayi işletmelerinin ve nüfusun artması nedeniyle iletişimde aksaklıklar yaşanmaktadır. Santral kapasitelerinin ve data hatlarının çoğaltılması gerekmektedir.
- ✓ Silivri sanayicilerinin birbirlerini daha iyi tanımalarını sağlamak amacıyla bir fuar düzenlenmesi yararlı olur.
- ✓ Bir bölgenin yatırımcı çekme gücünü belirleyen etmenlerden birisi bölgede yatırım konusunda girdi sağlayacak tedarikçilerin kolayca bulunabilmesidir. Tedarikçi sorunu yaşanmayan bölgeler yatırımcı açısından yer seçiminde cazip ve öncelikli bölgeler olmaktadır. **Silivri'de faaliyet gösteren ve çalışmaya katılan sanayicilerin cevapları Silivri'de tedarikçi bulmada sorunların varlığını ortaya koymaktadır.** Tedarikçi bulmada sorun yaşadığını belirten işletmelerin %52,7'si en fazla fabrika/bakım-onarımı alanında tedarikçi bulmada güçlüklerle karşılaştıklarını ifade etmişlerdir. Taşımacılık (%27,3) , iş makinesi temini (%25,5) ise tedarikçi bulmada önemli sorun yaşanan diğer alanlar olarak belirtilmiştir. **Silivri nin yatırımcılar açısından çekici bir bölge olabilmesi için bu sorunun çözülmesi gereği açıktır. Bu sorunun aynı zamanda Silivri'de iş fırsatlarının varlığını da gösterdiği unutulmamalıdır.**

TURİZM

- ✓ Silivri'nin daha iyi tanıtımını sağlamak amacıyla, İstanbul ve Türkiye genelinde kabul görebilecek kültür / sanat etkinlikleri düzenlenmelidir.
- ✓ Silivri sahilleri genel olarak çarpık yapılaşma, kirlilik, tesis eksikliği v.b. nedenlerle olumsuz görüntüdedir. Gerek çarpık görüntüleri önlemek gerekse bölgenin turizm gelirlerini artırabilmek amacıyla yaz aylarında günü birlik gelenlerin hizmet alabileceği işyerleri / piknik alanları vb. alanlar düzenlenmelidir.
- ✓ Silivri deniz kenarında yer alan bir yerleşim yeri olmasına karşın halkın denize girebileceği plaj alanları yeterli değildir. Yeni plaj alanlarının oluşturulması gereklidir.
- ✓ Silivri İstanbul un yakınında bulunma üstünlüğünden yararlanmalı ve hafta sonu, günlük turizm hareketleriyle turizm gelirlerini artırılmalıdır. Örneğin Silivri köy yerleşkelerinde ve kırsal alanlarda sebze, çiçek yetiştirilebilecek hobi bahçeleri, otantik köy yaşamı, bisiklet parkuru, motokros alanları gibi yaratıcı çözümler yanında mevcut golf sahasının canlandırılması konularında arayışlar başlatılmalıdır.

- ✓ Silivri'de dışarıdan gelenlerin ilgisini çekebilecek sınırlı da olsa tarihi eserler bulunmaktadır. Bu eserlerin onarımı sonrası paket olarak ziyarete açılması günöbirlik turizm faaliyetlerinin geliştirilmesine ve Silivri'nin tanıtımına da katkı sağlayacaktır.
- ✓ Silivri'de kültür ve sanat etkinliklerinin yapılabileceđi tesisler yetersizdir. Silivri'nin bu ihtiyacına cevap verecek bir kültür merkezi yapılmalıdır.

TARIM

- ✓ Tarım ve hayvancılık önemli bir faaliyet alanıdır. Tarım ve hayvancılıđın geliştirilmesi ya da katma deđerinin artırılabilmesi için arayışlar başlatılmalıdır. Konu ile ilgili kamu ve özel kesim bir platform oluşturmak için ivedilikle bir araya gelmeli ve yol haritası konusunda çalışmalar yapmalıdır.
- ✓ Tarımda katma deđeri yüksek bitki desenine öncelik verilmelidir.
- ✓ Düşük gelir düzeyine sahip yörelerin ve kırsal kesimin gelir düzeyini artırmaya yönelik olarak, sivil toplum kuruluşlarının öncülüğünde geliştirilecek eğitim programlarıyla el işleri, ev reçeli, ev konservesi v.b. gibi ürünlerin yapımı teşvik edilmeli.

EK-1

SİLİVRİ

SANAYİ KURULUŞLARI

SİLİVRİ SANAYİ KURULUŞLARI

Firma Adı	İş Yeri Yetkilisi	Adres	Faaliyet Konusu	Telefon (0212)	Faks (0212)
Adolin Boya Kimya San. ve Tic.	Osman Örs, Zeki Örs, Ali Örs	Fevzi Paşa Mah. E-5 Karayolu üzeri No: 42 Değirmenköy- Silivri adolin@adolin.com	Boya İmalatı	735 38 24	735 38 28
Akar Asansör	Rıfat Demiröz	Aktaş Cad. No: 6, Kavaklı- B. Çekmece	Asansör İmalatı	875 18 70 875 09 67	875 18 69
Akışık Gıda San. Ve Tic. A. Ş	Adil Akışık	E-5 üzeri, Değirmenköy- Silivri	Un Üretimi	735 20 93	735 24 98
Akkarton Kağıt ve Ambalaj San. Tic. A.Ş	Ahmet Kafar	Değirmenköy- Silivri	Kağıt Üretimi	735 24 03 735 20 44	735 24 04 274 66 74
Akkılıç Mobilya	Halim Üzgün Fikri Üzgün	K. Kılıçlı Köyü- Silivri	Ahşap Mobilya	748 44 12	748 44 06
Akmanoğlu Kablo San.	Levon Çinlemez Kans Çinlemez	Gazitepe -Silivri info@akmanoglu.com	Kauçuk Muhtelif Kablo Üretimi	738 82 32 738 82 31	738 82 30
Aksan Mobilya	Bekir Karaoğlan		Mobilya	723 79 55	723 79 58
Ak-Un Un Fabrikası	Ali Tahir Yılmaz	Semizkuşlar- Silivri	Un Üretimi	7111 63 41	
Akyol Mobilya	Mehmet Akyol	Eski İstanbul Cad. No:29 Kınalı Çanta-Silivri	Mobilya İmalatı	746 58 58	746 85 45
Al. Döküm Metal San.			Al. Makine Parçaları		
Albayrak Branda Tente San. ve Tic. Ltd. Şti.	Yunus Albayrak	Sinekli Ali Paşa Köyü Yolu Üzeri Parpatlar Mevkii No:1 Silivri fabrika@albayraktente.com	Branda Üretimi	736 13 40	736 13 43
Altınkoç Yem	Necdet Altınkoç	Fener Köyü	Karma Yem		
Andıç Tekstil					
Arı Kimya		Çeltik Köyü İletişim Kablo yanı Çanta- Silivri	Arı Biti İlacı		
Aril Tüketim Malz. Paz. Tic. A.Ş	Levent Bülgün	İstiklal Cad. No: 53, Kavaklı- Silivri	Konfeksiyon	744 74 44 744 71 11	744 73 83
Arslan Kaçar	Arslan Kaçar	K. Seymen Köyü- Silivri	Kapı Paneli		
Arslan Süt Mam. Gıda San. İmalat ve Tic.	Ali Saim Arslan Murat Yalçın	Merkez Mah. P.M. Paşa Mah. Ali Çetin Kaya Cad. No:18 Fab: Yeni Mah. Varnalı Cad. No:101 Silivri aslanogurt@hotmail.com	Süt Mamulleri İmalatı	727 76 36 727 33 05 728 60 80	727 72 61
Arzu Plastik San. Tic. Ltd. Şti.	Niyazi Baylav	Beyciler Köyü No:483 Beyciler-Silivri Nb77@myynet.com	Muşamba İmalatı	745 34 70 510 33 63	745 34 73 510 33 63
As Beton ve Beton Elm. Tic. San. Ltd. Şti	Adil Sayman Ayhan Türköz	Tahta Köprü Mevkii, Değirmenköy- Silivri	Hazır Beton ve Yol Taşları	735 27 02 735 27 03	735 27 04
Asyapı		Silivri	Mutfak Eşyaları		
Aşül Ülker	Aşül Ülker	B.Kılıçlı-Silivri	Çini İmalatı	266 44 63	
Atılım İnş. Tekstil ve Tic. A.Ş.	Yasin Danış	Fatih Mah. Büyük San. Cad. Gürpınar Sok. No:6 Çanta-Silivri yasindanis@da1isgrup.com	İnşaat ve Beton Üretimi	746 57 57	746 57 49
Ayfar Oto.San. ve Tic. A.Ş.	Abdulgani Binici	Kınalı Kavşağı Çerkezköy Yol Ayrımı 34580 Çanta-Silivri ayfar@ayfar.com	Araç Fanı İmalatı	746 50 84 746 58 00	746 55 23
Ayso Gıda ve Yemek Üret. San. ve Tic. A.Ş.	M. Kemal Sofuoğlu	Mimar Sinan Mah. Köstemir Yolu Cad. No:3 Silivri info@aysocatering.com	Catering-Gıda	727 99 75 727 12 38	727 99 49
B.Kılıçlı Gıda San. Tic. Ltd. Şti.	Ercan Taş	B.Kılıçlı-Silivri	Yem Üretimi	748 43 82	748 41 46
B.Kılıçlı Un Fab.	Ercan Taş	B.Kılıçlı Köyü- Silivri	Un Üretimi		
Balkan Plastik San. ve Tic. A.Ş	Oktay Kolbaşı	Ortaköy Sanayi Bölgesi, Ortaköy- Silivri www.balkanplastik.com	Plastik Enjeksiyon	744 81 02	744 81 22

Firma Adı	İş Yeri Yetkilisi	Adres	Faaliyet Konusu	Telefon (0212)	Faks (0212)
Başkan Kilit San. Ltd. Şti	Kemal Güngör Metin Sinan	Ortaköy San. Bulvarı 7. Sok. No: 6, Ortaköy- Silivri baskankilit@baskankilit.com	PVC Aksesuar ve Kilit Sistemleri İmalatı	744 82 00	744 82 06
Batik Örne		Eski Çanta Yolu Maksi Arkası Silivri			
Bayramlar Brode	Hasan Bayram Murat Bayram	Değirmenköy- Silivri	Güpür İmalatı	735 27 39	735 27 33
Bedax	Gümrah Erdoğan	Ali Paşa Köyü Besa Çiftliği Silivri	Mobilya Tekstili Örtü ve Kılıf	748 43 83	748 43 92 659 62 69
Begesun Un Fabrikası	Mehmet Karamahmutoğlu Emre Çalış	Değirmenköy- Silivri begesan@ttnet.net.tr	Un Üretimi	735 22 95 735 22 96	735 22 97
Belgin Hazır Beton					
BETOMİT	Yetkin Çavdar	Ali Paşa Köyü- Silivri	Beton, Kiremit, Çatı Kaplama		
Bischiff Roja Tekstil San. Tic. A.Ş.	Remzi Balcı Metin Saftekin Erdal Darcan	Tulumba Tarla Mevkii Çanta-Silivri remzibalci@bischoffroja.com	Brode İşlemeli Kumaş	746 53 23 481 18 64	746 54 32 481 18 60
Bos Ticaret	Ayhan Bayram	Ortaköy Beldesi, Ortaköy- Silivri	Oksijen Dolumu	744 81 00	744 72 10
Bozdağ İplik	Kemal Bozdağ Ali Bozdağ	Çanta Beldesi- Silivri	Dikiş İpliği İmalatı Ayakkabı-Deri- Çanta	746 58 07	746 57 25
Bright İstanbul Tekst.Giyim San. Tic. Ltd.	Aydın Şevli	Alibey Mah. Koyundere Mevkii Erkanlı Karşısı Bizimköy-Silivri aydin@bright.com.tr	Tekstil Kot Konfeksiyon	723 84 11	723 84 17
Canpolat İnş. San. Mimarlık Ltd. Şti.	İbrahim Canpolat	Alibey Mah. Fatih Camii Sok. Fatih Apt. No:17 Silivri	Mermer-Kereste- Mobilya İmalat	727 41 67 748 47 86 748 47 87	
Ceflex	Ferit Öztimur	Fabrikalar Mevkii 34570 Fener Köyü-Silivri foztimur@cefex.com	Otomotiv Yan. San. Üretimi	717 22 89 717 22 90	717 21 63
Çağ Kabara San. Ve Tic. A.Ş.	Hakan Kocabaş	Ali Paşa Yolu 1.Km. Uzunpara Mevkii Silivri info@cagascorp.com	Mobilya Aksesuarı (Metal Fixleme)	736 18 00 (10 hat)	736 18 08
Çağatay Kablo San. Tic. Ltd. Şti.	Ahmet Köroğlu	Ördekçiöğlü Cad. Gazitepe-Silivri bilgi@cagataykablo.com	Otomotiv Kablo Üretimi	738 84 84 738 84 85	738 84 87
Çalık Tekstil San. Tic. Ltd. Şti.	Şefik Çalık	Memduh Ördekçiöğlü Cad. Gazitepe-Silivri	Tekstil (Kumaş Boyama)	738 82 46	738 82 46
Çimteks Dik. San.Tic. A.Ş. (DİDİ CLUB)	Alpay Çelik Celal Çelik	B.Kılıçlı-Silivri	Tekstil-Bayan İç Çamaşırı	748 48 36	748 48 35
Çonaylar		Silivri			
Demsas Metal San. ve Tic. A.Ş.	Mehmet Çokyaşar	Köy Yolu Girişi No: 10 Değirmenköy- Silivri info@demsasmetal.com	Alüminyum Profil	735 30 21	735 25 98
Denizpen Plastik San. ve Tic. Ltd. Şti (Polipen)	Mustafa Deniz, Adnan Deniz Tarkan Aydın	Eski Edirne Yolu Selanik Cad. No: 23, Kavaklı- Silivri polipen@polipen.com	Plastik PVC Kapı- Pencere	723 86 24	723 86 28
Densa Yapı San. Ve Tic. A.Ş.	Ç. Deniz Üçüncü	Semizkuşlar Mevkii E-5 Üzeri Silivri- İstanbul densa@densa.com.tr	Modüler Tel Çit- Tel Raf Muhtelif Tel	711 70 40	711 70 45
Devin Kablo	Güneş Biber	Çanta Beldesi- Silivri	Kablo İmalatı Bakır Çekme	715 22 05	715 22 10
Dinçerler Tekstil San. Ve Tic. A.Ş.	Raif Dinçer Cahit Dinçer	E-5 Karayolu üzeri, Değirmenköy- Silivri dincer@fezasunideri.com.tr	Suni Deri İmalatı	735 28 28	735 28 31
Doğu Mak. San.	Kadir	B.Kılıçlı-Silivri	Makine İmalatı		
Dönüşüm Bilgisayar			Yazıcı Kartuşu		
Dörteller Isı ve Pompa Sistemleri San. Tic. Ltd. Şti.	Fahrettin Özger	Piri Mehmet Paşa Mah. Helvacı Sok. No:17/3 Silivri-İst. dortellersilivri@superposta.com	Isıtma-Soğutma Havalandırma	728 26 50	728 26 51
Duroband Kenar Folyoları San. Tic. Ltd. Şti.	Hasan Soytürk Gözde Elif Soytürk	Ali Paşa Yolu Üzeri No:7 Silivri info@duroband.com	Kaplama-Mobilya Kağıt Kapl.-Kenar Bandı	736 12 45 670 06 83	736 12 46 670 06 85

Firma Adı	İş Yeri Yetkilisi	Adres	Faaliyet Konusu	Telefon (0212)	Faks (0212)
Ergin Ümit			Makine Parçaları		
Eriş Un Fabrikası	Ali Eriş	Ortaköy Beldesi Sanayi Cad., Ortaköy- Silivri	Un Üretimi		
Eriş Yem San. ve Tic. A.Ş	Cevat Eriş	Kadıköy Yolu Çıkışı No:9, Ortaköy- Silivri erisyem@erisyem.com	Karma Yem Üretimi	734 23 87	734 23 90
Erişler Bafra Un	Celal Eriş Ahmet Eriş	Köyaaltı Mevkii, Değirmenköy- Silivri info@bafraerisun.com	Un Üretimi- Kepek- Gıda	735 35 35	735 27 57
Ermetaş	Murat Eryılmaz	Ali Paşa Köyü- Silivri	Kazan İmalatı	716 51 22	716 51 76
Erse Kablo İmalat San. tic. Ltd. Şti.	Cezmi Gençel Selami Sivritepe	Ortaköy Beldesi Sanayi Cad. ersekablo@ersekablo.com.tr	Kablo İmalatı- satış	744 80 12 320 26 80	744 79 70 320 26 84
Ersin Tekstil		K. Seymen Köyü- Silivri	Tekstil		
Ersoylar Kum Ocağı					
Ertaş Un ve Gıda San. Tic. Ltd. Şti.	Erdoğan Taş	K. Seymen Köyü- Silivri ertasun@hotmail.com	Un İmalatı	748 45 70	748 40 02
Eryap Plastik			Sting ve Isı Köpüğü		
Esmak Eskin Mak. San. Tic. Ltd. Şti.	Aslan Keskin Zafer Galatalı	Araptepe Mevkii E-5 Kenarı Selimpaşa-Silivri esmak@esmak.com.tr	Poşet Kesme Makinaları	731 54 21 731 54 22	731 54 23
Etabir Birleşik Kablo San. Tic. A.Ş.	Yavuz Bülbül Özcan Bülbül	Beşevler Mevkii Parpatlar Yolu Ali Paşa Köyü Silivri Ozcan.bulbul@etabirkablo.com	Kablo Üretimi	736 12 93 736 12 94	736 12 92
Euromot Gıda San.			Kuru Yemiş		
Fako İlaçları (Proje safhasında)		Çanta Beldesi- Silivri	İlaç Üretimi		
Garden Et Lokantası	Ünal Kesen Mutlu Kesen	Murat Çeşme Koyundere Mevkii Silivri	Catering	728 68 40	728 68 44
Genial Elektrik		K. Seymen Köyü- Silivri	Priz-Sigorta- Şohpen		
Germeç Yalıtım Ürün.San. Tic. Ltd. Şti.	Salih Ateş	Birbuçuklu Mevkii 34570 Beyciler- Silivri	Oto.Yan San. Taban Muşambası	745 34 20	745 34 25
Giba Plastikleri ve Tic. Ltd. Şti. (CONBAŞ)	Eyüp Conbaş İbrahim Conbaş	B. Çavuşlu Beldesi- Silivri	Çorap Lastiği	745 35 01 511 64 74	745 35 00 526 79 49
Gonçay Plastik			Pipet		
Gök İnşaat	Altan Gökçek	Çanta Beldesi- Silivri	Hazır Beton Üretimi	746 54 51	746 54 54
Gökun	Rıdvan Göksu	Fener Köyü- Silivri	Un İmaları	727 25 09	727 49 08
Gülset Mobilya	Murat Vatanserver	Ortaköy Beldesi Sanayi Sitesi 7. Sok., Ortaköy- Silivri info@gulset.com	Mobilya İmalatı	744 80 82	744 78 09
Gülüm Lastik San. ve Dış Tic. Ltd. Şti	Mustafa Avcı	E-5 Karayolu Otobüs Durağı Karşısı, Değirmenköy- Silivri	İplik ve Lastik İmalatı		
Günay Plastik			Plastik kaplama		
Gür Plastik San. A.Ş	Naci Faik Karınca Ahmet Kirezlik	Araptepe Mevkii 5002 Sok. 3 Parsel, Selimpaşa- Silivri sezgin@gurplastik.com.tr	Plastik Ambalaj Üretimi	723 62 07 723 62 08 482 09 61	723 70 29 482 09 63
Hamle Ağaç San.	Fahri Tozkopar	Çanta Beldesi- Silivri	Ağaç Mamulleri İmalatı		
Harput- Hazar Tekstil	Celal İlaldı	Ortaköy Beldesi Sanayi Cad.- Silivri harput@harputgroup.com	Tekstil- Elyaf	744 78 12- 15	744 73 99
Hastel Kablo San. Tic. Ltd. Şti.	Dilaver Balıkçı Cihan Balıkçı	Kadıköy Yolu Üzeri Üstün Sok. Gaziptepe-Silivri info@hastelkablo.com	Kablo Üretimi	738 82 83 238 68 23	738 82 41 238 69 08
Haznedar Tuğla	Yalım Erez	B. Çavuşlu Beldesi- Silivri	Ateş Tuğlası	556 02 17	745 35 15
Hilteks	Erol Şeritoğlu Hüseyin Köse	Ali Paşa Yolu Üzeri No:1 Silivri info@hilteks.com.tr	Tekstil Lastik-Dantel Dar Dokuma	736 16 01	736 15 64

Firma Adı	İş Yeri Yetkilisi	Adres	Faaliyet Konusu	Telefon (0212)	Faks (0212)
Hobi Egzos Ltd. Şti.	Ahmet Morgül	Ortaköy San. Bulvarı 155 Ada No:8, Ortaköy- Silivri hobi@hobisex.com	Egzos İmalatı	744 81 92	744 81 96
Hürmak	Mehmet Pişkin Naim Kahya	Çanta Beldesi- Silivri (Çatalca'ya taşındı)	Makine İmalatı (Mobilya)	746 57 26	746 57 25
Isıtes Yapı Ltd. Şti.	Tuncay Özkurt	Sanatkarlar Cad. No:18 Silivri	Isıtma-Soğutma Havalandırma	727 65 31	727 65 34
İletişim Kablo San. Ve Tic. A.Ş.	Erdoğan Dayanç	Çeltik Köyü yolu üzeri, Çanta- Silivri www.iletisim.com.tr	Kablo İmalatı (Tel, bilgisayar vb)	749 71 89 320 19 20 320 19 21	320 19 22
İlgen Vida Ltd. Şti.	Tülay İlgen	Araptepe Mevkii Seval Sok. No:12 Selimpaşa-Silivri ilgenvida@ilgenvida.com	Vida ve Bağlantı Elemanları	723 59 79	723 59 89
İpek Tül ve Konf. San. A.Ş.	Aydın Gültekin Hasan Basri Çelikkaya	P.M. Paşa Mah. Karaali Çeşme Mevkii E-5 Yanı Silivri ipektul@superonline.com	Tekstil-Tül-Jarse- Jakar	728 34 12	728 11 65
İskeçeli Mobilya (Satış Mağazası)	Hikmet Çıplak	Değirmenköy Beldesi- Silivri	Mobilya Üretimi	735 37 17	735 37 14
İstanbul Tekstil		Yeni Mah. E-5 Karayolu Üzeri Silivri	Kot Ürünleri Dikimi		
İstanbul Un Fabrikası		İlgen Vida Arkası Selimpaşa- Silivri	Un Üretimi		
İstanbul Un Gıda			Un Üretimi		
Kablo Fabrikası			Kablo		
Kablo Tek Tic. Ve San. Ltd. Şti.	Serkan Zırhloğlu Nurettin Güler	Ortaköy San. Sitesi No: 159/1, Ortaköy- Silivri	Kablo İmalatı	744 74 50	744 72 59
Kale Kayışları	Faruk Dağlı Ahmet Yayla	Çanta Beldesi- Silivri	Kayış Bant	746 57 68 482 08 73	746 58 84
Karabulut Dış Tic. Ltd. Şti	Ahtel Kurtuldu	Sanayi Bölgesi Ada No: 160 Parsel No: 17, Ortaköy- Silivri	Tekstil Atıklarının Dönüşümü	744 80 84	744 80 09
Karınca Filtre San. ve Tic. Ltd. Şti.	Mesut söylet Sebahattin Mutu	Ali Paşa Yolu 1.Km. Silivri info@karınca.com	Filtre Torbaları	736 02 56	736 02 61
Katmer Un		Kavaklı Yolu Üzeri Silivri	Un Üretimi		
Kaya Kardeşler Un Fabrikası	Efrahim Kaya	Çeltik Köyü, Çanta- Silivri	Un İmalatı	749 73 83	749 74 75
Keçe Sanayi	Ramadan Sönmez Hasan Ali Gültekin	Beyciler Köyü- Silivri	Keçe İmalatı	745 30 90	745 30 94
Kentaş İnş. Hizm. Tic. ve San. A.Ş.	Zeynep Eren	Mimar Sinan Mah. Maksi Arkası Eski Çanta Yolu Silivri	Hazır Beton	736 15 25 736 10 10	736 15 28
Keppa Tekstil San. Tic. Ltd. Şti.	Cafer Palabıyıklı	Eski İstanbul Cad. No:27 Çanta-Silivri	Tekstil Küpür Üretimi	746 58 24	746 58 43
Kılıç Plastik ve Kauçuk San. Tic. Ltd. Şti. (PVC)	Abdülvahap Kılıç	Saçlıdere Mevkii Beyciler Köyü Yolu Üzeri Beyciler-Silivri info@kiliplastik.com	Yalıtım Ambalaj-Mobilya Otomotiv-Metal Kaplama	679 68 69 745 34 02 745 34 03	665 88 74 745 34 04
Kınalı Ahşap Yapı San.	Mustafa Bıçakçioğlu	Kınalı Mevkii Çanta-Silivri info@ahsapypapilar.com	Ahşap Yapı	715 23 65	715 22 71
Kibele Tekstil		K. Seymen Köyü	Süs Eşyası İmalatı		
Klas Kablo	Necaattin Çakır	Eski İstanbul Cad. Klas Sok. Kınalı Köprü Mevkii Çanta-Silivri Info@klaskablo.com.tr	Kablo İmalatı	715 22 00	715 22 17
Kompak Karton					
Koza İplik	Sebahattin Kaçar Hayrettin Kaçar	Değirmenköy Beldesi- Silivri	İplik Dokuma	735 38 10	
Koza Tarım ve Hayvancılık A.Ş.	Muzaffer Bilgin	Çınartepe Mevkii, Değirmenköy- Silivri	Tavukçuluk	(0216) 364 11 05	(0216) 364 66 30
Köprülü Yoğurt	İnanç Köprülü	Çanta Beldesi- Silivri	Yoğurt İmalatı		
Liberta Vals ve Merdane San.	Ali Hakan Göçengil	E-5 Karayolu üzeri Gölet Cad. No:1, Değirmenköy- Silivri libertavals@ttnet.net.tr	Vals ve Merdane Kauçuk Kaplama	735 35 23 735 36 75	735 36 76

Firma Adı	İş Yeri Yetkilisi	Adres	Faaliyet Konusu	Telefon (0212)	Faks (0212)
Lider İplik Sanayi ve Tekstil Ürün. Ltd. Şti	Celal Gül	Tahta Köprü Mevkii, Değirmenköy-Silivri	İplik Boyama	735 21 18	540 91 30
Makine Kalıp Sanayi		Mimar Sinan Mah. E-5 Karayolu Üzeri Silivri	Makine Bakım ve Onarım		
Maksi Enerji Elekt.Üret.Oto.Produktör GRB.San. ve Tic. A.Ş.	Ahmet Hamoğlu Mustafa Balıkoğlu	E-5 Karayolu Üzeri Karaali Çeşme Mevkii Silivri Mustafa.balikoglu@hamoglu.com.tr	Enerji Üretimi	736 00 36	736 00 63
Maranda Gıda İnş.Nakl. Turz. ve Petrol Ürün. Ltd. Şti.	Murat Yıldız	Mimar Sinan Mah. Mimar Sinan Cad No:16 Silivri www.marandagida.com .	Catering	728 96 73	728 96 76
Marmara Makina Kalıp Müh. Mümessillik San. Tic. A.Ş	Kaan Sarıbekir	Semizkuşlar Mevkii 34947, Silivri	Makina İmalatı	711 37 28	711 81 01
Mars Otom.San. Tic. A.Ş.	Hakan Binici Tolga Binici	Yeni Çanta Beldesi Fatih Mah. B. Sanayi Sitesi No:30 Çanta-Silivri www.marsoto.com	Otomobil Farı Üretimi	715 28 09	715 28 12
Mavi Denizci Tur. Deniz Taşıtları İnş.İml. San. Tic. A.Ş.	Kaya Yalçınoğlu Alp Pamir	Mimar Sinan Mah. Köstemir Yolu-Silivri	Yat İmalatı	728 81 37 728 81 41	715 23 53
Mazlumoğlu Gıda Ürün. San. ve Dış Tic. A.Ş	Mustafa Mazlumoğlu	İstiklal cad. No: 37, Kavaklı- Silivri www.mazlumoglu.com.tr	Soğuk Hava Deposu, Su Ürünleri İmalat ve İhracatı	744 73 76 744 73 77	744 73 71
Megara Tekstil	Zarife Bilin	Araptepe Mevkii E-5 Karayolu Üzeri Hamitbey Tur. Tes. Karşısı Selimpaşa- Silivri megarateks@hotmail.com	Tekstil Konfeksiyon	723 79 41	723 79 44
Meral Yapı A.Ş.	Musa Meral	Kınalı Köprü Mevkii Klas Sok. No:2 Çanta-Silivri	Yapı Elemanları Seramik-Vitrifiye-PVC	715 25 89 715 25 90	715 25 92
Metric					
Mis-Bis Gıda San.	İsmail Ölçücüer Halil Ölçücüer	Araptepe Mevkii San. Bölgesi 5007 Sok. No: 10, Selimpaşa- Silivri selma@misbis.com.tr	Çikolata Üretimi	723 86 30 444 80 80	723 86 44 723 86 40
Modeksan Mob. San. ve Tic. Ltd. Şti.	Zuber Saray Serkan Şenkardeşler	Mimar Sinan Mah. Yıldırım Tosunlar Cad. No:7 Silivri	Mobilya	736 02 86	736 02 94
MVS Banyo Mob. ve Aks. San. Tic. Ltd. Şti.	Murtaza Güler Nur Güler	Cumhuriyet Mah. Cemal Kozanoğlu Cad. No:98 Silivri info@mvs.com.tr	Banyo ve Mutfak Mobilyaları İmalatı	728 62 24	727 99 78
Napal Tekstil	Tahsin Palazlı	Ali Paşa Yolu Üzeri Silivri	Tekstil	482 47 14	482 28 43
Nebati Gıda San. Tic.Ltd. Şti.	Nezih Nebati	E-5 Karayolu Üzeri Çanta-Silivri nebatigida@mynet.com	Un İmalatı	746 53 17	746 52 40
Net Tekstil San. Tic. A.Ş.	Harun Kütükde Fikret Pınarlı	Kınalı Köprü Mevkii Edirne Asfaltı Üzeri Çanta-Silivri netttextile@gmail.com	Tül ve Nakış	746 54 88	746 54 89
Numan Pres Makine Kalıp	Alper Koray Taşçıyan	Selimpaşa- Silivri	Makine ve Kalıp İmalatı	723 60 19 723 60 98	723 60 29
Nurettin Usta Pres Karton					
Nurtel Tel San. A.Ş.	Nuri Egeli	B. Sanayi Cad. Klas Sok. No:4 Çanta-Silivri nurieveli@mynet.com	Tel Çekme	715 28 41 715 28 48	715 28 45
Ocan İç ve Dış A.Ş	Vedat Veleli Harun Tavaşı	Sanayi Bölgesi Kınıklı Mevkii, Değirmenköy- Silivri mail@ocantextile.com	Güpür İmalatı	735 36 13 735 36 11	735 36 12
Oğuz Köylü Tekstil Fabrikası	Oğuz Köylü	Yeni Mah. Silivri			
Onca Plastik San. Tic. Ltd. Şti.	Adnan Şirin	Beyciler Köyü- Silivri iletisim@oncplastik.com	Oto. Yan San. Plastik Türevi	745 35 71 745 35 72	745 35 74
Oruçoğlu Alüminyum	Tahir Oruç	Çağatay Kablonun Bitişği Gazitepe-Silivri	Hurda Alım.İşleme Alüminyum Üretimi	710 12 02	738 84 89 710 12 03

Firma Adı	İş Yeri Yetkilisi	Adres	Faaliyet Konusu	Telefon (0212)	Faks (0212)
Öner Tekstil	Mehmet Öner Ahmet Öner	Gazitepe- Silivri	Tekstil (Kumaş Depolama) Çaput Fabrikası	738 82 82	546 54 67
Ördekçioğlu Mutfak Eşyaları	Memduh Ördekçioğlu	Gazitepe-Silivri	Mutfak Eşyası	738 83 83	216 21 24
Özbay Plastik Melamin Tic. San. A.Ş.	Nahit Kemalbay	Saçlıdere Mevkii Beyciler Köyü- Büyükçavuşlu-Silivri hturutoglu@superonline.com	Kimya Üre ve Melamin Tozu	745 35 16 659 54 37	745 35 22 659 54 38
Özyaşar Tel ve Galvaniz San. A.Ş	Mustafa Çokyaşar	Değirmenköy- Silivri mustafa@ozyasar.com	Tel ve Çivi İmalatı	735 25 78 547 16 45	735 24 11 558 70 48
Özyelkenciler Konf. San. Tic. Ltd Şti	Dursun Yelkenci Hüseyin Süzen	500. Cadde, 5000 Sok. 1/A Parkköy, Selimpaşa- Silivri info@yelkencigroup.com	Tekstil (Erkek Takım Elbise)	723 86 00	723 86 15
Panteks	Mustafa Yazar	Kavaklı- Silivri	Tekstil Konfeksiyon	744 81 57	744 81 57
Paşalı Boya	Nevzat Paşalı	Tahta Köprü Mevkii No: 26, Değirmenköy- Silivri	Sanayi Boyaları Üretimi	735 28 81	735 28 86 436 08 03
Petniz Isı San. ve Tic. Ltd. Şti.	Şevket Önder Yağlı Ahmet Önder Yağlı	Araptepe San. Bölgesi, 5009 No: 5, Selimpaşa- Silivri petniz@petniz.com	Kazan İmalatı	220 60 47 220 60 25	221 58 57
Plastik Kart Akıllı Kart İletişim Sistemleri San. ve Tic. A.Ş.	Namık Ziyal Metin Ziyal Ali Yıldız	Sinekli Yolu No:46 Silivri yilsiza@plaskart.com.tr	Plastik Kart	736 12 00	736 15 85
Pollisal Hidrolik San. Tic. Ltd. Şti.	Semih Güven Hüseyin Güven	Gazitepe-Silivri mfo@pollisal.com.tr	Plastik-Kauçuk Conta Üretimi	738 83 58	738 83 64
Pursan Tekstil	Ruben Pur	K. Seymen Köyü	Konfeksiyon	748 49 77	
Renk Yolu Kimya San. Tic. Ltd.Şti.	Aynur Süleymanoğlu	Arpalık Mevkii Sinekli Yolu Üzeri B.Kılıçlı-Silivri Aynur@color.way.com	Kumaş Boyası Emprime Kumaş Baskı Boyası	748 49 48	748 49 64
Rotal Ambalaj San. Tic. Ltd. Şti	Volkan Vural	Yeni San. Bölgesi 644 Ada 12 Parsel, Selimpaşa- Silivri volkan.vural@rotal.com.tr	Flexable Ambalaj	744 82 55	744 82 59
Sağlıklı Gıda Ürün.San. Tic. A.Ş.	Fatih Saraç Avni Ulusoy	Balsu Cad. No:7 34913 Celaliye-Silivri	Gıda-İçecek	885 18 45 885 18 46	885 18 48
Sanovel İlaç San. Ve Tic. A.Ş.	Erol Toksöz Hilmi Baruter	Çorlu E-5 Karayolu Üzeri Çanta Beldesi-Silivri hilmibaruter@sanovel.com.tr	İlaç Üretimi ve Pazarlama	746 52 52	746 54 30
Sapro Temizlik Ürünleri San. ve Tic. A.Ş	Ceyhan Zincirkıran Nurettin Kepre	Ortaköy Sanayi Bulvarı No: 23/2, 34582, Ortaköy-Silivri nurettin@tetrasa.com	Temizlik Malzemeleri (Islak Mendil)	744 82 22	744 82 14-13
Sarten Ambalaj ve Tic. A.Ş	Mustafa Yusuf Sarıbekir	Barboros Bulvarı, Marmara Apt. No: 38-7 Beşiktaş/ İstanbul Fabrika: Semizkuşlar Mevkii- Silivri sarten@sarten.com.tr	Teneke ve Plastik Ambalaj İmalatı	711 71 50 275 76 60	711 60 68 272 34 17
SASA	Sezai Dinçkök	Çanta Beldesi- Silivri	Pet Şişe İmalatı		
Saten Dekoratif Cam San. Tic. Ltd. Şti	Atıf Kır	Çeltik Köyü Kınalı Mevkii 34570 Çanta- Silivri satenglass@superonline.com	Dekoratif Cam İmalatı	749 74 33 727 31 88	749 74 35 728 02 54
Seçkinler Makine Metal San. Tic. Ltd. Şti.	Alparslan Seçkin	Memduh Ördekçioğlu Cad. 2.Blok Gazitepe-Silivri alparslanseckin@hotmail.com	Makine İmalatı Tel Çekme ve Çivi Makinaları	738 83 72 738 83 73	738 83 71-74
Sem Metal San. (Yeni Kuruluş)		Ali Paşa Yolu Üzeri Silivri			
Sert Plast Oto Yan San. Tic. A.Ş.	Mürsel Serter	B.Kılıçlı-Silivri sertplast@sertplast.com.tr	Araba yedek parça Plastik Otom.Yan San.	748 45 86 538 00 26	748 45 87 537 92 91
Sertay	Servet Gündoğdu Hakan Dikmen	Karaali Çeşme Mevkii Silivri	Plastik Ev Eşyaları	693 09 09	693 16 86
Sesan Silivri Sentetik Dokuma San. ve Tic. A.Ş.	Aydın Aydınliyurt Kemal Aydınliyurt Mustafa Acay	Karaali Çeşme Mevkii Silivri info@sesan.com.tr	Tekstil-Sentetik Çuval- Kumaş- Multiflamet İplik	736 07 30	736 07 036

Firma Adı	İş Yeri Yetkilisi	Adres	Faaliyet Konusu	Telefon (0212)	Faks (0212)
Set Beton Mad. ve San. Tic. A.Ş.	Özdemir Çelik	5008. Cad. 501.Sok. No:7 Selimpaşa-Silivri rbulut@setitc.com	Hazır Beton Üretimi	723 86 05 723 86 06	723 86 04
Seva Gıda San. Tic. A.Ş. (Darma)	Sadi Aslangiray	B.Kılıçlı-Silivri darmasevaqida@e-kolay.net	Süt ve Süt Ürünleri	710 11 38 710 11 39	710 11 41
Sevcan Mobilya			Mobilya		
SFA Soğutma San. İç ve Dış. Tic. A.Ş. (SFA COOL)	Sezai Eren Kemal İpekçi Enver Eren	Mimar Sinan Mah. Haseski Cad. No:15 Silivri sfa@sfa.com.tr	Ticari Soğutucu Buzdolabı ve Soğutma Mak.	728 35 10	728 35 12
Sim Brode Tekstil San. ve Tic. A.Ş.	Kenan Koçoğlu Tekin Panayırıcı	Araptepe Mevkii E-5 Karayolu Üzeri, Selimpaşa- Silivri simbrode@hotmail.com	Tül ve Nakış	723 79 50 511 97 10	723 79 53
Sipahioğlu Çelik Yay ve Yan Ürünleri san. Ltd. Şti.	Mehmet Ali Sipahi	E-5 Karayolu Üzeri Kınıklı Mevkii, Değirmenköy- Silivri info@kanquruspring.com	Çelik Yay ve Yan Ürünleri, Yatak Konstrüksüyonu	735 25 15	735 25 16
Sipaş Sünger San. ve Tic. A.Ş.	Ekrem Uzun	Kavaklı Yolu Üzeri 1.Km. Selimpaşa-Silivri	Yataklık Sünger	731 28 53	731 28 54
Solak Metal	Faruk Solak	B.Kılıçlı Köyü- Silivri	Mobilya Aksesuarları	748 46 87	
Sora Kimya Kozmetik San. Tic. Ltd. Şti.	Barış Elvan Kesme	Fabrikalar Mevkii Ördekçioğlu Cad. Gazitepe-Silivri info@sorakimya.com	Kimya Aerosol Dolum ve Kozmetik Ür. İmalatı	738 84 64 738 84 67	738 84 63
Standard İzolasyon ve Yapı Materyalleri San. ve Tic. A.Ş.	Kemal Çolakoğlu	Kınıklı Mevkii, Değirmenköy- Silivri standart@standartizolasyon.com	Yalıtım Malzemeleri	735 28 77 546 46 52	735 35 94 664 60 35
Star Çelik	Adem Güllal	Selimpaşa Beldesi- Silivri		875 12 80	875 12 50
Süper Çelik			Demir Doğrama		
Süper Yat	Cihat Kurtuluş	Fener Köyü- Silivri	Yat İmalatı	717 24 88 717 24 83	512 34 54
Şen Türkistanlılar	Abdüllatif Kalkan Mahmut İmren	Fazlı Dere Mevkii Beyciler-Silivri	Plastik Eşya	745 34 05 745 34 06	679 61 19
Şendur Elek.Malz.San. Tic. Ltd.	Hayrettin Şendur Emre Şendur	B. Kılıçlı Yolu Üzeri Yağlı Tohumlar Deposu Karşısı Fener Köyü-Silivri detabalast@hotmail.com	Aydınlatma Malzemeleri	717 20 89 717 20 90	717 20 91
Şenyayla Plastik San. Ve Tic. A.Ş.	Ali Yayla Ahmet Yayla Osman Yayla	Eski Çanta Yolu aksi Market Arkası Silivri senyayla@senyayla.com	Plastik Bahçe Mob. Banyo. Mutfak.Eşya	736 07 41	736 07 43
Taciroğlu Gıda Hayv. Plastik San. (tarımsal Çiftlik)	Zafer Taciroğlu	Kavaklı- Silivri		744 74 44	
Tayeks Dış Tic. Tekstil San. A.Ş.	Mesut Toprak	Kınıklı Mevkii 34 950, Değirmenköy Silivri talaty@tayeks.com.tr	Konfeksiyon Dış Giyim	735 26 00 504 24 00	735 36 27 502 71 15
Teksfil	Oğuz Satıcı	Değirmenköy Beldesi	Örme Kumaş Boyama	735 27 43	735 28 63
Tetra Pazarlama Dış Tic. A.Ş.	Nurettin Kepre	Ortaköy Sanayi Bulvarı No: 23, Ortaköy- Silivri nurettin@tetrasa.com	Karton Kutu Koli İmalatı- Matbaa	744 82 15	744 82 13
Tifmak Mak. San.			Makine Parçası		
Timfa A.Ş.	Yavuz Gönülal Eray Açıık	Sinekli Yolu 1 Km. Silivri timfa@timfa.com	Panel Radyatör Üretim	736 15 05	736 15 09
Titan Boya ve Kimya Ambalaj San. Tic. A.Ş.	Abdi Durmaz	Ördekçioğlu Karşısı Gazitepe-Silivri	Boya İmalatı	738 84 98	
Tuna Çelik Eşya San. Tic. A.Ş.	Nuri Tuna İhsan Namık Çerçi	Kınalı Köprü Mevkii Çanta-Silivri tuna@tunacelik.com.tr	Büro ve İş yeri Mobilyaları	715 23 23	715 23 01
Tunbar Gıda Paz. San. ve Tic. Ltd. Şti.	Vedat Tunbar	Yeni Mah. Geçit Sok. No:6 Silivri tunbargida@e-kolay.net	Tabldot Yemek Üretimi	728 06 26	727 85 73
Tuncaylar un Fab.Karahan Değirmencilik İth. İhr. Tic. Ltd.	Vahap Tuncay B.Burak Tuncay	Kınalı Köprü Mevkii Çanta-Silivri karahandegirmencilik@msn.com	Un İmalatı	715 22 67	715 27 11
Turital	Melih Tansal	Değirmenköy Beldesi- Silivri	Terlik İmalatı	735 28 33	

Firma Adı	İş Yeri Yetkilisi	Adres	Faaliyet Konusu	Telefon (0212)	Faks (0212)
Tül Fabrikası	Hakkı Kiraz		Tül Üretimi		
Türkermas (Kuruluş Aşamasında)	Mehmet Türker	B.Kılıçlı-Silivri	Masura Fabrikası	616 51 21	545 54 27
Türma Müh. Mak. San. Tic. Ltd. Şti.	Mehmet Kılıç	Seymen Yolu Üzeri No:3 Fener Köyü-Silivri turma@turma.com.tr	Aritma Tesisi Ekipmanları	717 21 02 717 21 08	717 22 41
Uğur Makina					
Uğur Tavukçuluk Gıda Tarım Hayv. San. ve Tic. Ltd Şti	Mehmet Ali Akalın	Çınarteppe Mevkii, Değirmenköy-Silivri gunes@gunseczo.com.tr	Tavukçuluk	441 04 34 441 04 35	441 04 36
Urallar Gıda San. Tic. Ltd. Şti.	Zülkani Ural Metin Ural	Danamandıra Köyü Silivri	Peynir ve Yoğurt İmalatı	727 21 70 742 40 64	727 27 14
Uydu Tekstil	Namık Ziyal Mehmet Yurdakul	Alibey Mah. Kosova Sok.No:1 Silivri	Tekstil (Penye Konf.)	728 91 23	728 91 24
Ümit Makine Sanayi	Ergin Ümit Nejat Güler	Araptepe Mevkii E-5 Karayolu Üzeri Hamitbey Tur. Tes. Karşısı Selimpaşa- Silivri info@umitmakina.com	Mobilya ve Yatak	723 44 00	723 44 66
Ünal Kablo san. Tic. Ltd. Şti	Ahmet Meydancı Mehmet Meydancı	Ortaköy Sanayi Bulvarı 7. Sok. No: 1, Ortaköy- Silivri info@unalkablo.com	Elektrik- Elektronik Kablo-Tel İmalatı	744 82 24 243 35 89	744 82 31 243 35 89
Üstün Gıda	Talat Üstün	Değirmenköy Beldesi- Silivri	Peynir İmalatı		
Üstün Makine San. Tic.	Ercan Üstün Recep Seçkin	Ördekçioğlu Cad. Üstün Sok. 1. Blok Gazitepe-Silivri info@ustunmakine.com	Tel Çekme Çivi İmalatı	738 82 92	738 82 97
Vakum Plastik Tic. San. Ltd. Şti	Nejat Avcı Aydın Hüner	Kınıklı Mevkii, Pafta:2 Parsel:4, Değirmenköy- Silivri seher@vakumplast.com	Plastik ve Vakumlu Şekiller	735 36 15	735 36 19
Varnalı Yağ Un ve Yem Fab. A.Ş.	Güler Sarıbekir Cengiz Sancar	E-5 Karayolu Üzeri Londra Asfaltı 34570 Silivri varnaliunyem@ttnet.net.tr	Karma Yem ve Un Üretim	727 12 12 727 10 18	727 23 90
VGS Veyisoğulları San. Dış Tic. Ltd. Şti. Kuluçka Mak. Ve Ekip.	Veli Özyurt	Cumhuriyet Mah. Cemal Kozanoğlu Cad. No:141 Parkköy-Silivri vgs@vgs.devekusu.com.tr	Tavukçuluk Kuluçka Ekipman	728 33 23 728 33 24	728 33 26
Vinaks Plastik Metal San. Tic. Ltd. Şti	Osman Gezer Zafer Alpay	Ortaköy San. Sitesi 7. Sok. No: 4, Ortaköy- Silivri	Plastik Eşya	744 82 10 744 82 11	744 82 08
Vip Vual Tekstil San. Ve Tic. Ltd. Şti.	Selçuk Çakmak	Silivri 1. Bölge Bağlaraltı Mevkii, Çorlu Karayolu üzeri, Değirmenköy-Silivri muhasebe@viptextile.com	Tül Perde İmalatı	735 38 80	735 38 89
Volkan Toprak San. Ve Tic. A.Ş.	Ahmet Hamoğlu Mustafa Balıkoğlu	E-5 Karayolu Üzeri Karaali Çeşme Mevkii Silivri-İst. Mustafa.balikoğlu@hamoğlu.com.tr	Tuğla Üretimi	736 00 36	736 00 63
Yelkenciler Mak. San. (İnş. Halinde)	Hayrullah Yelkenci	Selimpaşa Beldesi- Silivri	Makine İmalatı	425 96 27	
Yimaş Yelkenciler Sıhhi Tesisat Mamulleri	Mustafa Yelkenciler	Selimpaşa- Silivri	Sıhhi Tesisat	580 82 02 580 92 47	580 92 47
Yolsan A.Ş.	İbrahim Ersoy	Piri Mehmet Paşa Mah. Fikret Gündoğan Sok. Ersoy İş Mrk. No:26/5 Silivri-İst.	Kum-Çakıl-Asfalt	728 07 40	
Yüksel Klişecilik Grafik San. Tic. Ltd (Doğan Klişe)	Doğan Kaynak Yüksel Kaynak	Kınalı Köprü Kınıklı Mevkii, Değirmenköy- Silivri	Tekstil ve Ambalaj Sanayine Kalıp Hazırlama	735 30 55	735 32 28